

八丈町の給与・定員管理等について

1 総括

(1) 人件費の状況（普通会計決算）

| 区 分 | 住民基本台帳人口 (19. 3. 31) | 歳 出 額 (A) | 実 質 収 支 | 人 件 費 (B) | 人 件 費 率 (B) / (A) | (参考) 17年度の人件費率 |
|------|-------------------------|--------------|---------|--------------|----------------------|-------------------|
| | 人 | 千円 | 千円 | 千円 | % | % |
| 18年度 | 8,583 | 7,476,734 | 106,467 | 1,125,369 | 15.0 | 17.0 |

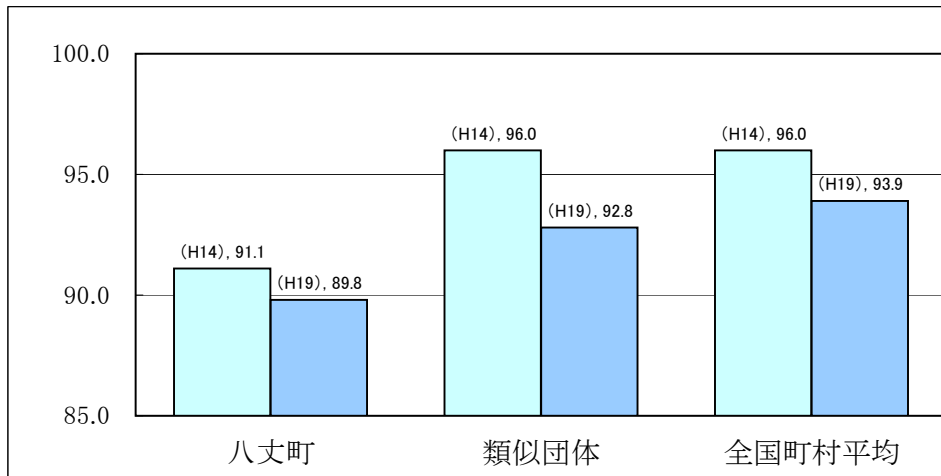
(注) 人件費には、退職手当、共済費、特別職に支給される給料・報酬等を含みます。

(2) 職員給与費の状況（普通会計決算）

| 区 分 | 職員数 (A) | 給 与 費 | | | | 1人当たり給与費 (B) / (A) | 類似団体 1人当たり給与費 千円 |
|------|------------|---------|--------|---------|---------|-----------------------|------------------------|
| | | 給 料 | 職員手当 | 期末・勤勉手当 | 計(B) | | |
| | 人 | 千円 | 千円 | 千円 | 千円 | 千円 | |
| 18年度 | 167 | 527,053 | 68,257 | 208,346 | 803,656 | 4,812 | 5,781 |

(注) 1 職員手当には退職手当を含まない。
2 職員数は、18年4月1日現在の人数である。

(3) ラスパイレス指数の状況（各年4月1日現在）



| | |
|-----------------|------|
| 地域手当補正後ラスパイレス指数 | 89.8 |
|-----------------|------|

(注) 1 ラスパイレス指数とは、国家公務員の給与水準を100とした場合の地方公務員の給与水準を示す指数である。
2 類似団体平均とは、人口規模、産業構造が類似している団体のラスパイレス指数を単純平均したものである。
3 「地域手当補正後ラスパイレス指数」とは、地域手当を加味した地域における国家公務員と地方公務員の給与水準を比較するために、地域手当の支給率を用いて補正したラスパイレス指数です。

2 職員の平均給与月額、初任給等の状況

(1) 職員の平均年齢、平均給料月額及び平均給与月額の状況（19年4月1日現在）

①一般行政職

| 区分 | 平均年齢 | 平均給料月額 | 平均給与月額 | 平均給与月額 (国ベース) |
|------|-------|----------|----------|------------------|
| 八丈町 | 37.5歳 | 270,386円 | 316,255円 | 290,847円 |
| 東京都 | 43.6歳 | 357,414円 | 473,427円 | 427,275円 |
| 国 | 40.7歳 | 325,724円 | - | 383,541円 |
| 類似団体 | 43.3歳 | 325,326円 | 378,592円 | 353,948円 |

②技能労務職

| 区分 | 公務員 | | | | | 民間 | | | 参考 A/B |
|-----------|-------|--------|----------|-----------------------|------------------|-------------|-------|-------------|-----------|
| | 平均年齢 | 職員数 | 平均給料月額 | 平均給与月額 A (国ベース) | 平均給与月額 (国ベース) | 対応する民間の類似業種 | 平均年齢 | 平均給与月額 B | |
| 八丈町 | 44.5歳 | 16人 | 221,013円 | 243,293円 | 236,131円 | - | | 円 | |
| うち調理員 | 46.3歳 | 9人 | 216,022円 | 240,010円 | 235,567円 | 調理士 | 37.7歳 | 302,500円 | 0.79 |
| うち自動車運転手 | * | * | * | * | * | | | | |
| うち作業員 | * | * | * | * | * | | | | |
| うち学校給食員 | * | * | * | * | * | | | | |
| うちホームヘルパー | * | * | * | * | * | | | | |
| 東京都 | 47.0歳 | 2,167人 | 330,732円 | 429,065円 | 394,189円 | | | | |
| 国 | 48.8歳 | 5,193人 | 287,094円 | - | 320,514円 | | | | |
| 類似団体 | 48.6歳 | 9人 | 271,177円 | 293,202円 | 283,707円 | | | | |

| 区分 | 参考 年収ベース | | |
|-------|-------------|-----------|------|
| | 公務員(C) | 民間(D) | C/D |
| | 八丈町 | - | - |
| うち調理員 | 3,841.4千円 | 4,167.2千円 | 0.92 |

- ※ 民間データは、賃金構造基本統計調査において公表されているデータを使用している。(平成16年～18年の3カ年平均)
 ※ 技能労務職の職種と民間の職種等の比較にあたり、年齢、業務内容、雇用形態等の点において完全に一致するものではない。
 ※ 年収ベースの「公務員(C)及び(D)のデータは、それぞれ平均給与月額を12倍にしたものに、公務員においては、前年度に支給された期末・勤勉手当、民間においては前年に支給された年間賞与の額を加えた試算値である。

- (注) 1 「平均給料月額」とは、19年4月1日現在における各職種ごとの職員の基本給の平均である。
 2 「平均給与月額」とは、給料月額と毎月支払われる扶養手当、地域手当、住居手当、時間外勤務手当などのすべての諸手当の額を合計したものであり、地方公務員給与実態調査において明らかにされているものである。
 また、「平均給与月額(国ベース)」は、国家公務員の平均給与月額には時間外勤務手当、特殊勤務手当等の手当が含まれていないことから、比較のため国家公務員と同じベースで再計算したものである。
 3 個人情報保護の観点から、対象となる職員数が1人又は2人の場合個人情報特定されるため、平均給料月額の欄等を(*) (以下同様)としています。

(2) 職員の初任給の状況（19年4月1日現在）

| 区 分 | | 八丈町 | 東京都 | 国 |
|-------|-----|-----------|-----------|-----------------------------|
| 一般行政職 | 大学卒 | 170,200 円 | 179,200 円 | I種179,200 円 II種170,200 円 |
| | 高校卒 | 138,400 円 | 142,700 円 | 138,400 円 |
| 技能労務職 | 高校卒 | 135,600 円 | - 円 | - 円 |

(注) 平成19年度の人事院勧告に基づく給与改定により、170,200円が172,200円、138,400円が140,100円、135,600円が137,200円になりました。

(3) 職員の経験年数別・学歴別平均給料月額状況（19年4月1日現在）

| 区 分 | | 経験年数10年～14年 | 経験年数15年～19年 | 経験年数20年～24年 |
|-------|-----|-------------|-------------|-------------|
| 一般行政職 | 大学卒 | 251,750 円 | 324,260 円 | 368,080 円 |
| | 高校卒 | 219,360 円 | 273,378 円 | 305,946 円 |
| 技能労務職 | | * 円 | 216,340 円 | 233,175 円 |

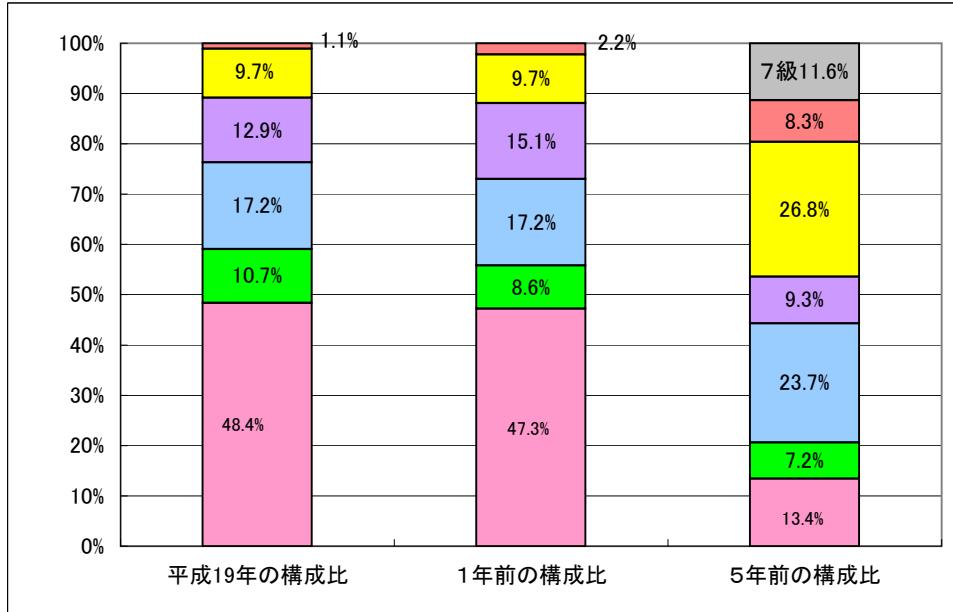
3 一般行政職の級別職員数等の状況

(1) 一般行政職の級別職員数の状況（19年4月1日現在）

| 区分 | 標準的な職務内容 | 職員数 | 構成比 |
|----|----------|-----|-------|
| 6級 | 統括課長 | 1人 | 1.1% |
| 5級 | 課長 | 9人 | 9.7% |
| 4級 | 統括係長 | 12人 | 12.9% |
| 3級 | 係長 | 16人 | 17.2% |
| 2級 | 主任 | 10人 | 10.7% |
| 1級 | 主事 | 45人 | 48.4% |

(注) 1 八丈町の給与条例に基づく給料表の級区分による職員数である。

2 標準的な職務内容とは、それぞれの級に該当する代表的な職務である。



(注) 平成18年に7級制から6級制に変更している。（旧給料表の1級、2級及び3級を1級に統合、6級を新設）

(2) 昇給への勤務成績の反映状況

地方公務員法第40条に基づき、前年の1月から12月を評定期間として、毎年1月に全職員に対して勤務成績の評定を実施。評定結果により、昇給区分を+4号俸(標準号俸・平成21年度末までは+3号俸)に、+2号俸(最上位)、+1号俸(上位)、-1号俸(下位1)、-2号俸(下位2)、-3号俸(下位3)、昇給なし(下位4)に分け、毎年4月1日の昇給日に反映させています。平成19年4月1日の昇給において、昇給対象職員(含公営企業職員)の管理職は、11名中、最上位1名・上位3名であった。同じく係長級は、51名中、最上位5名・上位10名であり、下位1は2名であった。その他の職員の行政系職員は、77名中、最上位3名・上位7名、下位2は2名であった。その他の職員の医療系職員は、35名中、最上位1名・上位3名であった。その他の職員の技能系職員は、28名中、最上位1名であった。上記以外の職員は、標準の昇給数である。(年齢による抑制措置有り)

| 区 分 | | 全職種(企業職含む) |
|------|---------------------------------------|------------|
| 19年度 | 対 象 職 員 数 A | 202人 |
| | 勤務成績の区分が「上位」又は 「最上位」に決定された職員数 B | 34人 |
| | 比 率 B/A | 16.8% |
| 18年度 | 対 象 職 員 数 A | 197人 |
| | 勤務成績の区分が「上位」又は 「最上位」に決定された職員数 B | 57人 |
| | 比 率 B/A | 28.9% |

4 職員の手当の状況

(1) 期末手当・勤勉手当

地方公務員法第40条に基づき、毎年1月を評定月として全職員に対して勤務成績の評定を実施。
上記の評定結果により、平成19年度から、昇給と同様に毎年6月1日及び12月1日を基準日とする勤勉手当の成績率に反映させ
(平成18年度勤勉手当については、一律支給となっています。)

| 八丈町 | | 国 | |
|-----------------------|---------|-----------------------|---------|
| (18年度支給割合) | | (18年度支給割合) | |
| 期末手当 | 勤勉手当 | 期末手当 | 勤勉手当 |
| 3.00 月分 | 1.45 月分 | 3.00 月分 | 1.45 月分 |
| (加算措置の状況) | | (加算措置の状況) | |
| 職制上の段階、職務の級等による加算措置 有 | | 職制上の段階、職務の級等による加算措置 有 | |

(2) 退職手当 (19年4月1日現在)

| 八丈町 | | | 国 | | |
|---------------------------|----------|----------|----------------------|----------|----------|
| (支給率) | 自己都合 | 勸奨・定年 | (支給率) | 自己都合 | 勸奨・定年 |
| 勤続20年 | 24.25 月分 | 35.00 月分 | 勤続20年 | 23.50 月分 | 30.55 月分 |
| 勤続25年 | 32.50 月分 | 45.50 月分 | 勤続25年 | 33.50 月分 | 41.34 月分 |
| 勤続35年 | 49.75 月分 | 59.20 月分 | 勤続35年 | 47.50 月分 | 59.28 月分 |
| 最高限度額 | 59.20 月分 | 59.20 月分 | 最高限度額 | 59.28 月分 | 59.28 月分 |
| その他の加算措置 | | | その他の加算措置 | | |
| 定年前早期退職特例措置(2~20%加算) | | | 定年前早期退職特例措置(2~20%加算) | | |
| 1人当たり平均支給額 自己都合 1,030千円 | | | | | |
| 1人当たり平均支給額 勸奨・定年 24,553千円 | | | | | |

(注) 退職手当の1人当たり平均支給額は、18年度に退職した職員に支給された平均額である。

(3) 地域手当

(19年4月1日現在)

八丈町は地域手当制度を導入していません。

(4) 特殊勤務手当 (19年4月1日現在)

| | | | | |
|---------------------------|----------|-----------|--------------|----------|
| 支給実績(18年度決算) | | | | 3,662 千円 |
| 支給職員1人当たり平均支給年額(18年度決算) | | | | 81,378 円 |
| 職員全体に占める手当支給職員の割合(18年度) | | | | 26.9 % |
| 手当の種類(手当数) | | | | 12種類 |
| 代表的な手当の名称 (額・支給者の多い手当) | 主な支給対象職員 | 主な支給対象業務 | 左記職員に対する支給単価 | |
| 保健指導手当 | 保健師 | 保健指導業務 | 月額15,000円 | |
| 深夜業務手当 | 消防職員 | 消防職員の深夜業務 | 1当番700円 | |

(5) 時間外勤務手当

| | |
|-----------------------|-----------|
| 支給実績(18年度決算) | 23,578 千円 |
| 職員1人当たり平均支給年額(18年度決算) | 141 千円 |

(6) その他の手当 (19年4月1日現在)

| 手当名 | 内容及び支給単価 | 国の制度との異同 | 国の制度と異なる内容 | 支給実績 (18年度決算) | 支給職員1人当たり 平均支給年額 (18年度決算) |
|-----------|---|----------|----------------|------------------|---------------------------------|
| 扶養手当 | 扶養親族を有する職員に支給 配偶者 13,000円 配偶者以外の扶養親族2人まで 各6,000円 その他の扶養親族 各5,000円 16歳から22歳の子についての加算 5,000円 | 同 | | 16,465 千円 | 249,470 円 |
| 住居手当 | 世帯主等(公舎居住者を除く)である職員に支給 自己所有住宅 新築・購入から5年間 2,500円 賃貸住宅(支給限度額) 27,000円 | 同 | | 5,839 千円 | 176,939 円 |
| 通勤手当 | 通勤のために自動車等交通用具使用を常例とする職員に支給 交通機関利用者(支給限度額) 55,000円 交通用具使用者 通勤距離2km以上5km未満 2,000円 通勤距離5km以上10km未満 4,100円 通勤距離10km以上15km未満 6,500円 通勤距離15km以上 8,900円 | 同 | | 3,786 千円 | 38,633 円 |
| 宿日直手当 | 宿直勤務又は日直勤務をした場合に支給 4,400円 | 同 | | 4 千円 | 4,400 円 |
| 管理職手当 | 管理又は監督の地位にある職員について、その職務の特殊性に基づき支給 課長級 基本給×15% | 異 | 支給対象者、支給割合が異なる | 9,435 千円 | 725,769 円 |
| 管理職特別勤務手当 | 管理職手当の支給を受ける職員が、臨時又は緊急の必要、その他公務の必要により休日等に勤務した場合に支給 12,000円以内 | 同 | | 76 千円 | 19,000 円 |

5 特別職の報酬等の状況（19年4月1日現在）

| 給料 | 区分 | 給料 | 月額 | |
|------|-----|-------------------|--------------------|-----------|
| | | | 額 | 等 |
| 給料 | 町長 | 800,000 円 | (参考)類似団体における最高/最低額 | |
| | | | 850,000 円/ | 360,000 円 |
| 給料 | 副町長 | 680,000 円 | 680,000 円/ | 360,000 円 |
| | 議長 | 300,000 円 | 370,000 円/ | 192,400 円 |
| 報酬 | 副議長 | 220,000 円 | 320,000 円/ | 131,900 円 |
| | 議員 | 200,000 円 | 300,000 円/ | 116,400 円 |
| 期末手当 | 町長 | (18年度支給割合) | | |
| | 副町長 | 3.35 | 月分 | |
| 期末手当 | 議長 | (18年度支給割合) | | |
| | 副議長 | 3.35 | 月分 | |
| 退職手当 | 町長 | (算定方式) | (1期の手当額) | (支給時期) |
| | 副町長 | 800,000円×在職年数×4.0 | 12,800,000 | 任期毎 |
| 退職手当 | 副町長 | 680,000円×在職年数×3.0 | 8,160,000 | 任期毎 |
| | 備考 | | | |

(注) 退職手当の「1期の手当額」は、4月1日現在の給料月額及び支給率に基づき、1期（4年＝48月）勤めた場合における退職手当の見込額である。

6 職員数の状況

(1) 部門別職員数の状況と主な増減理由

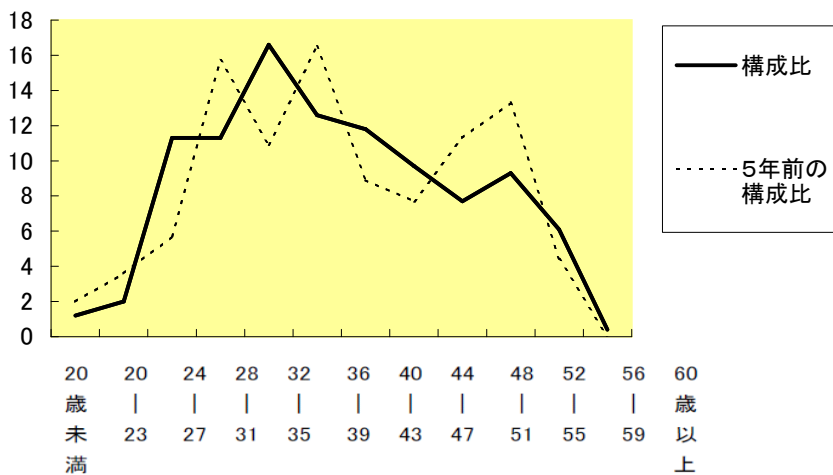
(各年4月1日現在)

| 部 門 | 区 分 | 職 員 数 | | 対前年 増減数 | 主 な 増 減 理 由 | |
|---------|--------|-------|-------|------------|---|--|
| | | 平成18年 | 平成19年 | | | |
| 普通会計部門 | 一般行政部門 | 議会 | 3 | 3 | - | 事務の統廃合縮小-1,移管替-1,欠員補充1 調整-3 移管替-1 事務の統廃合縮小-1 業務増1,移管替2 (参考) 人口1万人当たり職員数 149人 類似団体の同上職員数 97人 |
| | | 総務 | 35 | 34 | -1 | |
| | | 税務 | 7 | 7 | - | |
| | | 労働 | 3 | 0 | -3 | |
| | | 民生 | 50 | 50 | - | |
| | | 衛生 | 11 | 11 | - | |
| | | 農水 | 10 | 9 | -1 | |
| 商工 | | 5 | 4 | -1 | | |
| 土木 | 7 | 10 | 3 | | | |
| | 計 | 131 | 128 | -3 | | |
| | 教育部門 | 14 | 17 | 3 | 調整3 | |
| | 消防部門 | 22 | 23 | 1 | 欠員補充1 | |
| | 小 計 | 167 | 168 | 1 | (参考) 人口1万人当たり職員数 196人 類似団体の同上職員数 123人 | |
| 公営企業等部門 | 病院 | 54 | 53 | -1 | 事務の民間委託-2,欠員補充1 事務の統廃合縮小-1 | |
| | 水道 | 9 | 9 | - | | |
| | 交通 | 14 | 13 | -1 | | |
| | その他 | 5 | 5 | - | | |
| | 小 計 | 82 | 80 | -2 | | |
| 合 計 | | 249 | 248 | -1 | (参考) 人口1万人当たり職員数 289人 | |

(注) 1 職員数は一般職（教育長含）に属する職員数である。
2 [275]内は、条例定数の合計である。

(2) 年齢別職員構成の状況（19年4月1日現在・教育長を除く）

9



| 区 分 | 20歳 未満 | 20歳 23歳 | 24歳 27歳 | 28歳 31歳 | 32歳 35歳 | 36歳 39歳 | 40歳 43歳 | 44歳 47歳 | 48歳 51歳 | 52歳 55歳 | 56歳 59歳 | 60歳 以上 | 計 |
|-----|-----------|------------|------------|------------|------------|------------|------------|------------|------------|------------|------------|-----------|------|
| 職員数 | 3人 | 5人 | 28人 | 28人 | 41人 | 31人 | 29人 | 24人 | 19人 | 23人 | 15人 | 1人 | 247人 |

(3) 定員管理の数値目標及び進捗状況

①平成17年4月1日～平成22年4月1日における定員管理の数値目標（教育長を含む）

| 平成17年4月1日 職員数 | 平成22年4月1日 職員数 | 純減数 | 純減率 |
|------------------|------------------|----------|------------|
| 人 2 4 3 | 人 2 4 0 | 人 ▲ 3 | % ▲ 1.2 |

②定員管理の数値目標の年次別進捗状況（実績）の概要

（各年4月1日現在）

| 部 門 | 区 分 | 17年 | 18年 | 19年 | | 22年数値目標 |
|------------------|-----|------|------|-----|--|---------|
| | | 計画前年 | 計画始期 | 1年目 | | 計 |
| 一般行政 | 職員数 | 132 | 131 | 128 | | 124 |
| | 増 減 | | | -3 | | |
| 教 育 | 職員数 | 13 | 14 | 17 | | 14 |
| | 増 減 | | | 3 | | |
| 消 防 | 職員数 | 20 | 22 | 23 | | 23 |
| | 増 減 | | | 1 | | |
| 公 営 企 業 等 会 計 | 職員数 | 78 | 82 | 80 | | 79 |
| | 増 減 | | | -2 | | |
| 計 | 職員数 | 243 | 249 | 248 | | 240 |
| | 増 減 | | | -1 | | |

（注） 八丈町の計画期間は、18年～22年の4年間である。

7 公営企業職員の状況

(1) 水道事業

① 職員給与費の状況

ア 決算

| 区分 | 総費用 A | 純損益又は実 質収支 | 職員給与費 B | 総費用に占める 職員給与費比率 B/A | (参考) 17年度の総費用に占 める職員給与費比率 |
|------|---------------|---------------|--------------|---------------------------|---------------------------------|
| 18年度 | 千円 279,312 | 千円 1,712 | 千円 51,409 | % 18.4 | % 18.2 |

| 区分 | 職員数 A | 給 与 費 | | | | 一人当たり 給与費 B/A | 類似団体 1人当たり給与費 千円 |
|------|----------|--------------|-------------|--------------|--------------|------------------|------------------------|
| | | 給 料 | 職員手当 | 期末・勤勉手当 | 計 B | | |
| 18年度 | 人 9 | 千円 28,715 | 千円 3,900 | 千円 11,600 | 千円 44,215 | 千円 4,913 | 千円 6,896 |

- (注) 1 職員手当には退職給与金を含まない。
2 職員数は、19年3月31日現在の人数である。

② 職員の基本給、平均月収額及び平均年齢の状況（平成19年4月1日現在）

| 区分 | 平均年齢 | 基本給 | 平均月収額 |
|------|--------|-----------|-----------|
| 水道事業 | 38.9 歳 | 261,367 円 | 318,257 円 |

③ 職員の手当の状況

ア 期末・勤勉手当、イ 退職手当、ウ 地域手当の制度は、八丈町普通会計と同様です。

エ 特殊勤務手当（19年4月1日現在）

| | |
|-------------------------|-------|
| 支給実績(18年度決算) | 0 千円 |
| 支給職員1人当たり平均支給年額(18年度決算) | 0 円 |
| 職員全体に占める手当支給職員の割合(18年度) | 0.0 % |

オ 時間外勤務手当

| | |
|-----------------------|----------|
| 支給実績（18年度決算） | 1,036 千円 |
| 職員1人当たり平均支給年額（18年度決算） | 115 千円 |

カ その他の手当（19年4月1日現在）

| 手当名 | 内容及び支給単価 | 八丈町普通 会計制度と の異同 | 八丈町普通 会計制度と 異なる内容 | 支給実績 (18年度決算) | 支給職員1人当たり 平均支給年額 (18年度決算) |
|-----------|---|-----------------------|-------------------------|------------------|---------------------------------|
| 扶養手当 | 内容と支給単価は 八丈町普通会計と同様 | 同 | | 542 千円 | 180,667 円 |
| 住居手当 | | | | 199 千円 | 100,000 円 |
| 通勤手当 | | | | 286 千円 | 40,857 円 |
| 管理職手当 | | | | 741 千円 | 741,000 円 |
| 管理職特別勤務手当 | | | | 0 千円 | 0 円 |
| 宿日直手当 | 特殊な業務を主として行 う宿直勤務又は日直勤務 をした場合に支給 7,200 円 | 異 | 額が異なる | 871 千円 | 145,167 円 |

④ 定員管理の数値目標及び進捗状況

職員定数適正化計画についての取組は、八丈町全体で行っており、6-（3）のとおりです。

(2) 一般旅客自動車運送(バス) 事業

① 職員給与費の状況

ア 決算

| 区分 | 総費用 A | 純損益又は実 質収支 | 職員給与費 B | 総費用に占める 職員給与費比率 B/A | (参考) 17年度の総費用に占 める職員給与費比率 |
|------|---------------|---------------|--------------|---------------------------|---------------------------------|
| 18年度 | 千円 123,074 | 千円 1,076 | 千円 81,595 | % 66.3 | % 18.5 |

| 区分 | 職員数 A | 給 与 費 | | | | 一人当たり 給与費 B/A |
|------|----------|--------------|--------------|--------------|--------------|------------------|
| | | 給 料 | 職員手当 | 期末・勤勉手当 | 計 B | |
| 18年度 | 人 14 | 千円 42,675 | 千円 11,957 | 千円 16,310 | 千円 70,942 | 千円 5,067 |

(注) 1 職員手当には退職給与金を含まない。
2 職員数は、19年3月31日現在の人数である。

② 職員の基本給、平均月収額及び平均年齢の状況(平成19年4月1日現在)

| 区分 | 平均年齢 | 基本給 | 平均月収額 |
|------|--------|-----------|-----------|
| バス事業 | 44.4 歳 | 245,277 円 | 314,117 円 |

(うちバス事業運転手)

| 区分 | 公務員 | | | | 対応する民間の類似業種 | 民間 | | 参考 A/B |
|-------------|--------|-----|----------|-------------|-------------|--------|-------------|-----------|
| | 平均年齢 | 職員数 | 平均給料月額 | 平均給与月額 A | | 平均年齢 | 平均給与月額 B | |
| 八丈町 | 43.4 歳 | 10人 | 236,890円 | 319,697円 | 営業用バス運転手 | 41.5 歳 | 416,400円 | 0.77 |
| 団体平均(一般行政職) | 37.5 歳 | 93人 | 216,022円 | 240,010円 | - | - | - | - |

| 区分 | 参考 | | |
|-----|-----------|-----------|------|
| | 年収ベース | | |
| | 公務員(C) | 民間(D) | C/D |
| 八丈町 | 4,890.5千円 | 4,996.7千円 | 0.98 |

③ 職員の手当の状況

ア 期末・勤勉手当、イ 退職手当、ウ 地域手当の制度は、八丈町普通会計と同様です。

エ 特殊勤務手当(19年4月1日現在)

| | |
|-------------------------|----------|
| 支給実績(18年度決算) | 3,248 千円 |
| 支給職員1人当たり平均支給年額(18年度決算) | 271 千円 |
| 職員全体に占める手当支給職員の割合(18年度) | 85.7 % |

オ 時間外勤務手当

| | |
|-----------------------|----------|
| 支給実績(18年度決算) | 4,734 千円 |
| 職員1人当たり平均支給年額(18年度決算) | 338 千円 |

カ その他の手当(19年4月1日現在)

| 手当名 | 内容及び支給単価 | 八丈町普通会計制度との異同 | 八丈町普通会計制度と異なる内容 | 支給実績(18年度決算) | 支給職員1人当たり平均支給年額(18年度決算) |
|-----------|--|---------------|-----------------|--------------|-------------------------|
| 扶養手当 | 内容と支給単価は八丈町普通会計と同様 | 同 | | 3,004 千円 | 273,091 円 |
| 住居手当 | | | | 748 千円 | 187,000 円 |
| 通勤手当 | | | | 222 千円 | 37,000 円 |
| 管理職手当 | | | | 0 千円 | 0 円 |
| 管理職特別勤務手当 | | | | 0 千円 | 0 円 |
| 宿日直手当 | 特殊な業務を主として行う宿直勤務又は日直勤務をした場合に支給 7,200 円 | 異 | 額が異なる | 0 千円 | 0 円 |

④ 定員管理の数値目標及び進捗状況

職員定数適正化計画についての取組は、八丈町全体で行っており、6-(3)のとおりです。

(3) 病院事業

① 職員給与費の状況

ア 決算

| 区分 | 総費用 A | 純損益又は実 質収支 | 職員給与費 B | 総費用に占める 職員給与費比率 B/A | (参考) 17年度の総費用に占 める職員給与費比率 |
|------|-----------------|---------------|---------------|---------------------------|---------------------------------|
| 18年度 | 千円 1,470,575 | 千円 -29,119 | 千円 450,023 | % 30.6 | % 30.8 |

| 区分 | 職員数 A | 給 与 費 | | | | 一人当たり 給与費 B/A |
|------|----------|---------------|--------------|--------------|---------------|---------------------|
| | | 給 料 | 職員手当 | 期末・勤勉手当 | 計 B | |
| 18年度 | 人 54 | 千円 200,099 | 千円 92,872 | 千円 76,802 | 千円 369,773 | 千円 6,848 |

(注) 1 職員手当には退職給与金を含まない。
2 職員数は、19年3月31日現在の人数である。

② 職員の基本給、平均月収額及び平均年齢の状況 (平成19年4月1日現在)

| 区分 | 平均年齢 | 基本給 | 平均月収額 |
|------|--------|-----------|-----------|
| 病院事業 | 42.0 歳 | 311,492 円 | 444,743 円 |

③ 職員の手当の状況

ア 期末・勤勉手当、イ 退職手当、ウ 地域手当の制度は、八丈町普通会計と同様です。

エ 特殊勤務手当 (19年4月1日現在)

| | |
|-------------------------|-----------|
| 支給実績(18年度決算) | 36,069 千円 |
| 支給職員1人当たり平均支給年額(18年度決算) | 975 千円 |
| 職員全体に占める手当支給職員の割合(18年度) | 68.5 % |

オ 時間外勤務手当

| | |
|------------------------|-----------|
| 支給実績 (18年度決算) | 24,694 千円 |
| 職員1人当たり平均支給年額 (18年度決算) | 457 千円 |

カ その他の手当 (19年4月1日現在)

| 手当名 | 内容及び支給単価 | 八丈町普通 会計制度と の異同 | 八丈町普通 会計制度と 異なる内容 | 支給実績 (18年度決算) | 支給職員1人当たり 平均支給年額 (18年度決算) |
|-----------|--------------------------------------|-----------------------|-------------------------|------------------|---------------------------------|
| 扶養手当 | 内容と支給単価は 八丈町普通会計と同様 | 同 | | 4,863 千円 | 231,571 円 |
| 住居手当 | | | | 2,141 千円 | 194,636 円 |
| 通勤手当 | | | | 775 千円 | 40,789 円 |
| 管理職手当 | | | | 1,854 千円 | 927,000 円 |
| 管理職特別勤務手当 | | | | 0 千円 | 0 円 |
| 宿日直手当 | 医師の宿直勤務又は日 直勤務をした場合に支給 15,000円 | 異 | 普通会計は 医師の手当 制度無し | 3,743 千円 | 935,750 円 |

④ 定員管理の数値目標及び進捗状況

職員定数適正化計画についての取組は、八丈町全体で行っており、6-(3)のとおりです。