

## 町の人口 (令和5年6月1日現在) (先月1日比)

人口	6,984人	増	2人
男	3,498人	増減なし	0人
女	3,486人	増	2人
世帯数	4,198世帯	減	4世帯

期間内の異動	転入・出生	31人 (うち転入29人出生2人)
	転出・死亡	27人 (うち転出17人死亡10人)

## 各地域の人口・世帯数 ※外国人含む

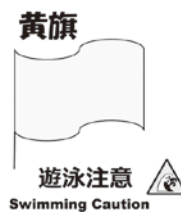
	世帯数	男	女	人口計
三根	2,030	1,735	1,680	3,415
大賀郷	1,384	1,142	1,131	2,273
檜立	267	218	233	451
中之郷	354	285	328	613
末吉	163	118	114	232
全体	4,198	3,498	3,486	6,984

# 海の事故に注意!!

安全に楽しむ為に以下の点を守りましょう



- ◆ 海水浴場内で遊泳する
- ◆ 飲酒後の遊泳をしない
- ◆ 立入禁止場所へ侵入しない
- ◆ ライフジャケットを着用する
- ◆ 海へ入る時は遊泳可能か旗を確認する



海上保安庁  
「ウォーターアクティビティ  
セーフティガイド」



海上保安庁▶  
「海の安全情報」

## 目次

※掲載の日程などは全て編集時点の予定であり、情勢により変更など行う場合がございます。

- |      |   |     |                               |
|------|---|-----|-------------------------------|
| 2▶   | 八丈町長選挙/税のお知らせ                             | 13▶ | 八丈島納涼花火大会/来島者数・観光客数推計         |
| 3▶   | 国民年金                                      | 14▶ | 夏期安全対策について                    |
| 4▶   | 国保だより                                     | 15▶ | 図書館お知らせ/募金報告/能登地方地震災害義援金      |
| 5▶   | 八丈町健康診査・がん検診(無料)                          | 16▶ | 環境だより                         |
| 6-7▶ | 後期高齢者医療制度の被保険者の方へ/老人クラブ活動/言語機能訓練          | 17▶ | 水道だより/し尿・雑排水など収集運搬業務休業日       |
| 8▶   | 母子保健/子ども定期予防接種/小学生親子クッキング                 | 18▶ | 教育委員会だより                      |
| 9▶   | 子ども家庭支援センター/障がい者巡回相談(18歳以上)/地域振興に係る補助事業募集 | 19▶ | 町長上京日記/採用試験案内/自動車運転免許出張試験希望調査 |
| 10▶  | 介護保険/第1号被保険者(65歳以上)所得段階別介護保険料             | 20▶ | 八丈病院お知らせ/Let's be healthy!    |
| 11▶  | 認知症とともに、自分らしく暮らし続けるために                    | 21▶ | アスタのSékmésスパイス!/航路ダイヤ         |
| 12▶  | 町営住宅入居者募集                                 |     |                               |



# 八丈町長選挙

【啓発標語】 選びます 私の好きな 島だから

## 立候補予定者説明会

書類配布と説明事項がありますので、立候補を予定している方は、できるだけ説明会にご出席ください（代理人の出席可）。この日に出席できない場合には、選挙管理委員会事務局（総務課内）へご一報ください。書類配布などについてご相談します。

◆日時…8月4日（金）午後2時～

◆会場…八丈町役場大会議室

混雑防止のため出席者は1陣営につき3名までとします。

## 立候補の届出

◆日時…9月12日（火）午前8時30分～午後5時

◆会場…八丈町役場大会議室

■問い合わせ■ 八丈町選挙管理委員会事務局（総務課内） 電話 2-1121

## 投開票などの日程

◆告示日…9月12日（火）

◆投票日時…9月17日（日）午前7時～午後8時

◆投票所…三根公民館・八丈町役場商工会研修室・檜立公民館・中之郷公民館・末吉公民館

※大賀郷公民館は、投票所ではありません。

◆開票日時…当日午後9時から

※開票作業を開始する時刻であり、開票結果が判明する時刻ではありません。

◆開票所…八丈町役場大会議室

※開票は一般の方も参観することができます。午後8時45分までにお越しください。

# 税のお知らせ

■問い合わせ■ 税務課 電話 2-1122

## 納期限および口座振替日

7月31日（月） 固定資産税 第2期分、国民健康保険税 第1期分

## 国民健康保険税の納税通知書を発送します

令和5年度（2023年度）の国民健康保険税納税通知書を、国保加入者のいる世帯の世帯主の方へ、7月上旬に発送します。国保加入者のいる世帯の方で、通知書が届いていない場合はご連絡ください。

## 令和4年分の所得の申告はお済みですか？

収入の無かった方でも国民健康保険などの軽減や証明書の交付を受けるためには申告が必要となります。

下記の日程で受け付けしますので、まだ申告がお済みでない方は、必ずお越しください。

○8月1日（火）～2日（水） 午前9時～午後4時（正午から午後1時の間は除きます）

町役場1階相談室3・4または税務課（1階12番窓口）にお越しください。

## 町税の滞納処分を実施しています ～税負担の公平性を確保するために～

町では、納期限までに納付している多くの住民と納付していない住民に不公平が生じないように滞納に対して法令に基づき対処します。納期限までの納付がない場合は、督促状や催告書などにより納税を促します。それでも納付しない場合は、滞納処分を実施します。

### ● 納付にお困りの方は必ずご相談ください

病气や怪我、事業の休業止などの事情により、納期限までの納付にお困りの方は納付相談をご利用ください。役場の業務時間内（平日午前8時30分～午後5時15分）または、役場の業務時間内に来庁できない方は、電話申し込みにより閉庁日や平日の夜間（午後5時15分～7時）に納付相談を行っています。

### ● 未納のまま放置すると滞納処分を行います

督促状・催告書などで自主納付をお願いしても納めない、または、納付相談を行わない、納付相談の要請に応じない場合は、納期限内に納めていただいている方との公平性を欠くことから、滞納処分を実施しています。

# 国民年金

- 住民課医療年金係 電話 2-1123
- 港年金事務所 電話 03-5401-3211
- 日本年金機構ホームページ <https://www.nenkin.go.jp/>

## 【保険料を納めることが、経済的に難しいとき】

保険料は毎月納めていただきますが、収入の減少や失業などにより、保険料を納めることが難しくなることもあります。その場合は未納のままにしないで「国民年金保険料免除・納付猶予制度」の手続きを行ってください。  
 ※学生の方はこの制度を利用できません。「学生納付特例制度」を利用してください。

### ● 保険料免除制度とは

本人、配偶者、世帯主それぞれの前年所得が一定の金額以下であれば、申請者本人が免除を受けることができます。免除される額は、全額・4分の3・半額・4分の1の四種類です。

#### ● 免除が承認された場合の免除額と保険料（令和5年度の月額保険料）

	全額免除	4分の3免除	半額免除	4分の1免除
免除額	16,520円	12,390円	8,260円	4,130円
納める保険料	0円	4,130円※	8,260円※	12,390円※

※一部免除が承認された場合に、残りの保険料を納めずにいたときも「未納」となりますのでご注意ください。

### ● 保険料納付猶予制度とは

50歳未満の方で、本人、配偶者それぞれの前年所得が一定額以下であれば、申請者本人が納付の猶予を受けることができます。

#### 〈希望により毎年の申請が不要になります〉

保険料全額免除・納付猶予の承認を受けた方が、翌年度以降も引き続き、全額免除・納付猶予の承認を希望する場合には、申請が不要になります。ただし、失業などを理由とした特例による免除・猶予承認であった場合には、翌年度も申請書の提出が必要です。

※審査は、住民税の申告内容をもとに行いますので、所得の申告を忘れずに行ってください。

#### 〈未納のままにしておく…〉

保険料を未納のままにしておく、将来の「老齢基礎年金」や障害・死亡といった不測の事態が生じたときの「障害基礎年金」・「遺族基礎年金」を受け取ることができない場合があります。

## 【マイナポータルから国民年金手続きの電子申請ができます】

国民年金第1号被保険者の資格取得・種別変更、保険料免除・納付猶予申請、学生納付特例申請については、マイナポータルを利用した電子申請ができるようになりました。申請には、マイナンバーカードが必要となりますが、マイナポータルの情報を活用してスマートフォンやパソコンで申請書などを作成することができるため、紙の申請書より簡単に手続きすることができます。

また、申請結果もスマートフォンなどで確認することができます。お手続きの際は、ぜひご利用ください。詳しくは、日本年金機構のホームページをご確認ください。

▶ 各種問い合わせ	受付時間	
<b>一般的な年金相談に関する問い合わせ</b> <b>0570-05-1165</b> (ナビダイヤル) PHS、IP電話、海外からは 03-6700-1165 (一般電話)	月曜日：午前8時30分～午後7時 火～金曜日：午前8時30分～ 午後5時15分	<b>【各種問い合わせ先共通】</b> 祝日（第2土曜日を除く）はご利用になりません。
<b>ねんきん定期便・ねんきんネットに関する問い合わせ</b> <b>0570-058-555</b> (ナビダイヤル) PHS、IP電話、海外からは 03-6700-1144 (一般電話)	第2土曜日：午前9時30分～午後4時 ※月曜日が祝日の場合は、翌日以降の開所日初日に午後7時まで受付。	
<b>一般的な国民年金の加入に関する問い合わせ</b> <b>0570-003-004</b> (ナビダイヤル) PHS、IP電話、海外からは 03-6630-2525 (一般電話)	月～金曜日：午前8時30分～午後7時 第2土曜日：午前9時30分～午後4時	

# 国保だより

■問い合わせ■ 住民課医療年金係 電話 2-1123

## ◎高齢受給者証を発送します！

### 高齢受給者証について

70歳になると、所得などに応じて自己負担割合が2割と3割に分かれます。その自己負担割合を記載したものが「高齢受給者証」です。

誕生月の翌月に交付しますが、1日生まれの方は誕生月から交付します。

高齢受給者証は、前年の課税所得で判定するため、毎年8月に更新されます。

医療機関を受診する際は忘れずに、健康保険証と高齢受給者証を提示してください。

## ●新しい高齢受給者証の有効期限 …… 8月1日から令和6年7月31日まで

ただし、令和6年7月31日までに75歳になられる方は、誕生日の前日までが有効期限です（75歳から後期高齢者医療制度へ加入されるため）。

## ●病院などの窓口における負担限度額表

所得区分			自己負担限度額	
			外来（個人単位）	外来 + 入院（世帯単位）
現役並み所得	Ⅲ 課税所得	690万円以上	252,600円 + (医療費 - 842,000円) × 1%	★1
	Ⅱ 課税所得	380万円以上	167,400円 + (医療費 - 558,000円) × 1%	★2
	Ⅰ 課税所得	145万円以上	80,100円 + (医療費 - 267,000円) × 1%	★3
一般			18,000円	★4
低所得Ⅱ			8,000円	24,600円
低所得Ⅰ				15,000円

ただし、以下の場合の限度額は下表のとおりとなります

条件	限度額	
★1	140,100円	
★2	過去12カ月以内に限度額を超えた支給が4回以上（多数該当）	
★3		
★4		
★4	年間（8月～翌年7月）の限度額（一般、低所得Ⅰ・Ⅱだった月の外来の合計の限度額）	144,000円
★5	過去12カ月以内に世帯単位の限度額を超えた支給が4回以上（多数該当）	44,400円

## ◎糖尿病教室のおしらせ

町立八丈病院では毎月1回、糖尿病教室を開催しています。どなたでも参加できます。

日時：7月21日（金）午前8時30分ごろ～30分程度（飛行機欠航の場合中止）

場所：町立八丈病院外来待合室

……健康相談はどなたでも、福祉健康課保健係で実施しています。お気軽にご利用ください……

# 令和5年度 八丈町健康診査・がん検診（無料）

日 程	受付時間※	会 場
7月15日（土）	午前7時から正午	町役場おじゃれホール
16日（日）		
17日（月・祝）	午前7時から11時	末吉多目的交流施設（旧末小）
18日（火）		
19日（水）		中之郷屋内運動場
20日（木）		

折り込みの情報も必ず確認を



※会場混雑緩和の為、指定の時間に再来場してもらう事があります。再来場はできるだけ整理番号順で案内しますが、順番が前後する事があります。

持ち物	<ul style="list-style-type: none"> <li>● 受診券一式（国民健康保険（国保）、後期高齢者医療制度加入者）</li> <li>● がん検診容器（要事前受け取り）</li> <li>● マスク（必要な方のみ）</li> <li>● 上履き（スリッパも会場にあります。町役場では必要ありません）</li> </ul>
-----	--

## 特定健康診査

- 対象：受診券が届いた方（7月上旬予定）と被扶養者で事前に登録された方
- 八丈町国保被保険者で40～74歳の方
  - 他の医療保険に加入している方の家族（被扶養者）で事前に町に登録された方

### ◆ 重要 ◆

- 1) パートの方など、労働安全衛生法に基づく勤務先の事業主が行う健診（事業主健診）を受けている方は、そちらが優先されます。健診結果は住民課医療年金係へ提出してください。
- 2) がん検診希望者は、受診券同封の消化器健康診断票を記入の上、会場にお持ちください。

## 後期高齢者医療制度健康診査

- 対象：受診券が届いた方（7月上旬予定）
- 75歳以上の方、または障害認定を受けている後期高齢者医療制度の被保険者の方

## 肝炎ウイルス（B・C型）検診

- 対象：八丈町に住民票があり、
- 今年度40歳になる方（対象者に受診勧奨の通知文を郵送します）
  - 41歳以上の方で今までに肝炎ウイルス検査（B・C型）を受けたことのない方
- ※要事前申込（7月14日（金）まで）
- 受付先：福祉健康課保健係（町役場1階10番）

## がん検診（肺・胃・大腸）

- 対象：八丈町に住民票があり、今年度40歳以上になる（胃がん検診は74歳まで）、職場のがん検診や、人間ドックなどを受ける機会がない方
- 受診方法：当日、希望する会場に直接お越しください。
- ※大腸がん検診と肺がん検診の喀痰（かたん）検査を希望される場合は事前に検査容器を受け取り、検査当日提出してください。
- ※喀痰検査の対象者は50歳以上の方で、たばこを1日20本以上、30年以上吸われている方です。
- ▷配布期間：7月3日（月）～18日（火）の開庁日 午前8時30分～午後5時15分
- ▷配布先：福祉健康課保健係（町役場1階10番）、各出張所

■問い合わせ■ 特定健康診査、後期高齢者医療制度健康診査について …… 住民課医療年金係 電話 2-1123  
 がん検診、肝炎ウイルス検診について …… 福祉健康課保健係 電話 2-5570

# 後期高齢者医療制度の被保険者の方へ

## (1) 被保険者証の年次更新

### 自己負担割合が変わる方に新しい後期高齢者医療被保険者証（保険証）をお送りします

後期高齢者医療制度の自己負担割合は、新しい年度の住民税課税所得などに基づいて、毎年8月1日を基準日として決定しています。

令和5年8月1日から自己負担割合が変わる方には、新しい保険証を7月中旬に簡易書留郵便でお送りします。届きましたら、氏名・生年月日・自己負担割合などの記載内容をご確認ください。自己負担割合が変わらない方は、これまでの保険証を引き続きお使いください。

新しい保険証が届きましたら、これまでお使いの古い保険証は8月1日以降に返信用封筒にて必ずご返却ください。古い保険証をそのまま使用しますと、あとで差額分の支払いや払い戻しの手続きが必要となる場合があります。

### 自己負担割合の判定方法

令和5年8月から令和6年7月までの自己負担割合は令和5年度住民税課税所得に基づき判定します。判定方法は、下図表のとおりとなります。

### 自己負担割合の図表

判定基準	区分	自己負担割合
同じ世帯の被保険者のなかに住民税課税所得が145万円以上の方がいる場合	現役並み所得者	3割
以下の①②の両方に該当する場合 ① 同じ世帯の被保険者のなかに住民税課税所得が28万円以上145万円未満の方がいる ② 「年金収入」 + 「その他の合計所得金額」の合計額が ● 被保険者が1人……………200万円以上 ● 被保険者が2人以上………合計320万円以上	一定以上所得のある方	2割
同じ世帯の被保険者全員の住民税課税所得がいずれも28万円未満の場合、または、上記①に該当するが②には該当しない場合	一般所得者など	1割

※住民税非課税世帯の方は1割負担となります。

### 3割負担の対象外になる場合があります

対象となる可能性のある方には申請書をお送りしますので、同封の案内を参考にご申請ください。

(次ページにつづく)

## (2) 限度額適用・標準負担額減額認定証および限度額適用認定証の更新

### 限度額適用・標準負担額減額認定証および限度額適用認定証の交付について

過去に交付されたことがあり、令和5年8月以降交付対象となる方には、新しい認定証を7月中旬以降にお送りします。届きましたら、氏名、生年月日、適用区分などの記載内容をご確認ください。令和5年8月以降交付対象外となる方にはお送りされませんのでご注意ください。

#### ●自己負担割合が1割の方

世帯全員が住民税非課税の場合は、限度額適用・標準負担額減額認定証が交付されます。医療機関の窓口に表示すると、医療機関ごとの医療費の支払いが自己負担限度額までとなり、入院時の食費が減額されます。

#### ●自己負担割合が3割の方

被保険者全員の住民税課税所得が690万円未満の場合は、限度額適用認定証が交付されます。医療機関の窓口に表示すると、医療機関ごとの医療費の支払いが自己負担限度額までとなります。

これまで交付されたことが無く、今回交付を希望する方は、下記までお問合せください。

現在お使いの認定証は、有効期限が過ぎた8月1日以降、個人情報に留意の上、ご自身で破棄することができます。

■問い合わせ■ 住民課医療年金係 電話 2-1123

## 7月 老人クラブ活動

※町内在住のおおむね60歳以上の方が対象です

下記の日程で各地域老人クラブは定例会を開催します

地域	日時	会場	■問い合わせ■
三根	10日(月) 午前9時30分～正午	三根公民館	川上絢子 電話 2-0780
大賀郷	10日(月) 午前8時30分～11時30分	大賀郷園地	奥山妙子 電話 2-0498
檜立	7日(金) 午前9時30分～11時30分	檜立公民館	結城 眞 電話 7-0673
中之郷	20日(木) 午前9時15分～午後1時	中之郷公民館	山下和彦 電話 7-0127
末吉	今月はお休みです		沖山義人 電話 8-0425

その他、老人クラブごとに様々な活動を行っています。興味のある方はご連絡ください。

## 言語機能訓練 (要予約)

■問い合わせ・予約■ 福祉健康課保健係 電話 2-5570

言語聴覚士による言語機能訓練を月1回実施しています。

◎日時：8月4日(金) 午前9時15分～午後4時

◎場所：保健福祉センター

予約締切  
7月21日(金)

# 7月の母子保健

■問い合わせ・予約■  
福祉健康課保健係 電話 2-5570



区分	健診名など / 対象	期 日	個別通知	予約	会場
健康診査	1歳6カ月児健康診査 令和3年11月11日～令和4年1月21日生まれの幼児	21日(金) 受付：午前9時～9時30分	あり	—	保健福祉センター
	4歳児歯科健康診査 平成31年4月13日～令和元年7月12日生まれの幼児	12日(水) 受付：午前9時15分～10時30分			
相談ほか	こども心理相談 ※1 1歳6カ月以上の未就学児	21日(金) 午前9時～午後4時	—	要	
	すくすく相談 ※2	28日(金) 午前9時～11時			

- ※1 言葉が遅い・落ち着きがない・身体の動きがぎこちない・癖が気になるなど心配なことがありましたら、専門の心理相談員が相談に応じます。
- ※2 日ごろの子育てのなかからでてくる疑問や心配事などに保健師・管理栄養士・歯科衛生士が応じます。母子健康手帳をお持ちください。

## 7月 子どもの定期予防接種のお知らせ

■問い合わせ・予約■  
福祉健康課保健係 電話 2-5570

予 防 接 種 名	日 時	会 場
B型肝炎・四種混合・ロタ集団予防接種	13日(木) 午後1時30分～3時30分	町立八丈病院小児科 
麻疹風しん第1期集団接種	27日(木) 午後1時30分～2時	
ヒブ集団接種&小児用肺炎球菌・子宮頸がん集団接種	27日(木) 午後2時～午後3時30分	
予約制個別接種	13日(木) 午後1時30分～3時30分 27日(木) 午後2時～3時30分	

- おさんの体調不良などで集団接種の機会を逃した
- 時間の都合がつかない



予約制個別接種をご検討ください  
予約期限：実施日の1週間前まで

## 小学生親子クッキング (事前予約制)

夏休みに食育を楽しむ機会をつくってみませんか？親子で一緒にできるクッキング教室を開催します。皆さんの参加をお待ちしています。

- ★日 時 7月29日(土) 午前10時～午後1時
- ★場 所 保健福祉センター
- ★持ち物 エプロン・三角巾

■問い合わせ・予約■ 福祉健康課保健係 電話 2-5570

予約期間

7月3日(月)～25日(火)まで

※定員(4組程度)になり次第締切



## 子ども家庭支援センターからのお知らせ

■問い合わせ・申込■  
子ども家庭支援センター  
電話 2-4300

- ★開館日★ 平日：午前8時45分～午後5時  
第4土曜日：午前9時～正午（交流ひろばのみ）  
☆休館日☆ 第4土曜日以外の土、日、祝日はお休みです。

### 7月の交流ひろばの催し 午前10時30分～11時

- 5日（水）七夕飾り作り  
12日（水）水遊びのおもちゃ作り  
19日（水）夏のおはなし会  
26日（水）えのぐであそぼう♪

今月は  
22日（土）です！

※交流ひろばおよび催しの利用人数制限がなくなりました。混雑状況によっては、調整することがありますので、ご協力をお願いします。

## 障がい者巡回相談（18歳以上対象）の実施について

東京都心身障害者福祉センターでは、巡回相談を下記の日程で実施します。

- 日 時：10月12日（木）・13日（金）（13日は午前のみ）  
※予約人数によってはいずれか1日になる場合があります
- 場 所：町役場内  
予約制のため、下記の日時に予約をしてください。
- 予約期間：7月3日（月）～21日（金）
- 受付時間：平日（土・日・祝日は除く） 午前9時～午後5時（正午～午後1時を除く）
- ご相談内容によっては、病院への受診を優先することがあります。
  - 巡回相談では医療行為（診察・治療など）は行いません。
- 対象者：
- ①身体障がい者（身体的に不自由な方〈聴覚・肢体不自由〉）または愛の手帳（知的障がい）で、手帳を新規取得したい方、または手帳所持者（上記の障がいの方）で程度変更を希望される方。
  - ②身体障がい者で補装具（義肢・装具・座位保持装置・補聴器・車いすなど）の新規交付を受けたい方、または過去に上記補装具の交付を受けた方で修理などの相談がある方。
- ※ただし、介護保険法対象者（65歳以上の障がい者の方・特定疾病による40歳～64歳の障がい者の方）の車いす（標準型）の交付は除きます。

■問い合わせ・予約■ 福祉健康課障がい福祉係 電話 2-5570

## 令和5年度地域振興に係る補助事業（第2回）の募集

事業概要：地域振興を図ることを目的とした事業に対し、その経費の一部を補助します。

対象者：島しょ地域にお住まいの個人・団体

補助実施者：（公財）東京都島しょ振興公社

申請など：企画財政課で配布する募集案内をご覧ください、東京都島しょ振興公社  
ホームページより申請書類などをダウンロードの上、申請してください。

申請窓口：企画財政課（町役場2階18番窓口）

募集期間 8月1日（火）～18日（金）



島しょ振興公社ホームページ  
地域振興補助事業

■問い合わせ■ （公財）東京都島しょ振興公社 電話 03-5472-6546  
企画財政課企画情報係 電話 2-1120

## 介護保険のお知らせ

### 6月下旬に令和5年度の納入通知書（介護保険料額決定通知書）を送付しています

介護保険制度は、被保険者の方が保険料を納め、介護が必要になったときにサービスを利用できる制度です。被保険者の方には保険料を納付する義務があり、納付された保険料は貴重な財源となります。納期限内に介護保険料の納付をお願いします。

※特別徴収（年金からの天引き）の方には、納付書は同封しておりません。

※介護保険制度は、公的な社会保険制度であるため、65歳以上の方・医療保険に加入している40歳～64歳の方全員が被保険者となります。自分の意思で脱退することはできませんので、ご理解のほどよろしくお願いします。

■問い合わせ ■ 福祉健康課高齢福祉係 電話 2-5570

## 第1号被保険者（65歳以上）の所得段階別介護保険料について

65歳以上の方の保険料は、町の条例で定められています。

保険料の額は、所得に応じて下記の段階のいずれかに決まり、所得の低い方は軽減され、負担が重くならないように配慮されています。

所得段階	対象となる方	保険料率	保険料（円）	
			月額	年額
第1段階	●生活保護被保護者 ●世帯全員が市町村民税非課税の老齢福祉年金受給者 ●世帯全員が市町村民税非課税かつ本人年金収入など80万円以下	0.35	2,076	24,900
第2段階	●世帯全員が市町村民税非課税かつ本人年金収入など80万円超120万円以下	0.525	3,114	37,300
第3段階	●世帯全員が市町村民税非課税かつ本人年金収入など120万円超	0.775	4,597	55,100
第4段階	●本人が市町村民税非課税（世帯に課税者がいる）かつ本人年金収入など80万円以下	0.925	5,487	65,800
第5段階 （基準額）	●本人が市町村民税非課税（世帯に課税者がいる）かつ本人年金収入など80万円超	1.0	5,931	71,100
第6段階	●市町村民税課税かつ合計所得金額50万円未満	1.1	6,525	78,300
第7段階	●市町村民税課税かつ合計所得金額50万円以上80万円未満	1.2	7,118	85,400
第8段階	●市町村民税課税かつ合計所得金額80万円以上100万円未満	1.3	7,711	92,500
第9段階	●市町村民税課税かつ合計所得金額100万円以上125万円未満	1.4	8,304	99,600
第10段階	●市町村民税課税かつ合計所得金額125万円以上150万円未満	1.5	8,897	106,700
第11段階	●市町村民税課税かつ合計所得金額150万円以上190万円未満	1.6	9,490	113,800
第12段階	●市町村民税課税かつ合計所得金額190万円以上250万円未満	1.7	10,083	120,900
第13段階	●市町村民税課税かつ合計所得金額250万円以上400万円未満	1.8	10,676	128,100
第14段階	●市町村民税課税かつ合計所得金額400万円以上600万円未満	1.9	11,269	135,200
第15段階	●市町村民税課税かつ合計所得金額600万円以上	2.0	11,862	142,300

※月額保険料は、基準額に各段階の保険料率を掛けて算出しています（小数点以下切上げ）。

※年額の算定は、月額保険料を12倍して100円未満（切捨て）を端数処理しています。

※第1段階は本来39,100円（保険料率55%）ですが、負担軽減制度の適用を24,900円（保険料率35%）となります。差額の14,200円は公費で負担します。

※第2段階は本来55,100円（保険料率77.5%）ですが、負担軽減制度の適用を受け37,300円（保険料率52.5%）となります。差額の17,800円は公費で負担します。

※第3段階は本来58,700円（保険料率82.5%）ですが、負担軽減制度の適用を受け55,100円（保険料率77.5%）となります。差額の3,600円は公費で負担します。

■問い合わせ ■ 福祉健康課高齢福祉係 電話 2-5570

# 認知症とともに、自分らしく暮らし続けるために



## 認知症コラム No.1

認知症は誰にでも発症する可能性のある病気です。今後、高齢化が進行すると2025年には65歳以上の高齢者の5人に1人が認知症になると言われています。「自分には関係ない」と思わずに、認知症を身近な病気として考えてみませんか？まずは認知症について正しく理解することから始めましょう。

### 「認知症」とは？

認知症とは、人間の活動をコントロールしている脳の細胞が減少したり、働きが悪くなることで、さまざまな障害が起こり、6カ月以上継続して生活に支障が出ている状態のことを言います。

認知症になると記憶力や判断力が衰えます。そのために、周囲にうまく適応できなくなったり、心身が衰えたり、不安になることによって妄想や幻覚などの症状が出る場合があります。

認知症は早期発見・治療により進行を遅らせることが期待できます。症状が軽いうちにご本人やご家族が相談して、治療方針やサービスの利用などの準備をすることで、その人らしい暮らしを続けることができます。

#### 【早く気付くことのメリット】

- 今後の生活の準備をすることができます
- 改善可能な認知症状の場合があります
- 進行を遅らせることが可能な場合があります



### 「MCI (軽度認知障害)」を知っていますか？

MCI (軽度認知障害) は認知症になる一歩手前の予備軍の状態です。

予備軍のうちに気付いて頭と体を刺激すれば、認知機能の低下を遅らせることができます。

MCIのサインは出ていませんか？多くあてはまるほどMCIの疑いがありますので、まずは相談窓口へ！

#### MCI (軽度認知障害) のサインをチェック！！

- 約束をよく忘れるようになった
- 身だしなみに関心がなくなった
- 趣味への興味がなくなった
- 家族・友人との会話が楽しめなくなった



#### 「自分でできる認知症の気づきチェックリスト」

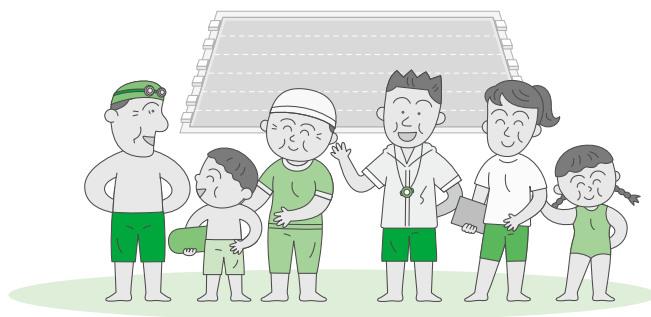
は8番窓口（高齢福祉係）にあります。ぜひ、ご活用ください！！

#### 【認知症の発症や進行を遅らせるためにできること】

- ◇生活習慣病を予防&コントロールしましょう
- ◇食生活に気を付けましょう
- ◇適度な運動をしましょう
- ◇生活を楽しみましょう
- ◇人と積極的に交流しましょう
- ◇禁煙しましょう
- ◇歯周病を予防&治療しましょう



■問い合わせ■ 福祉健康課高齢福祉係（地域包括支援センター） 電話 9 - 5670



# 町営住宅入居者募集（令和5年度 第2回）

町営住宅の入居者を次のとおり募集します。

《災害被災者受け入れなどのため、内容が変更になることがあります。ご了承ください》

地域	団地名	棟・ 部屋番号	間取り・ 住戸専用面積	建設 年度	住宅使用料 〔標準〕	構造	住宅型別資格
三根	中道団地	F-204 (2階のお部屋)	2LDK 63.4㎡	R1	21,500~42,100	鉄筋コンクリート造 2階建	2人以上世帯向け
	新道団地	102 (1階のお部屋)	3LDK 73.4㎡	H21	24,100~47,400	鉄筋コンクリート造 2階建	2人以上世帯向け (3人以上世帯優先) (障害・高齢者世帯優先)
	桜平団地	B-202 (2階のお部屋)	2LDK 69.3㎡	H13	22,000~43,200	鉄筋コンクリート造 3階建	2人以上世帯向け
		B-301 (3階のお部屋)	3DK 72.5㎡		23,000~45,200		2人以上世帯向け (3人以上世帯優先)
大賀郷	八蔵団地	4-202 (2階のお部屋)	3DK 58.8㎡	H2	17,200~33,700	鉄筋コンクリート造 2階建	2人以上世帯向け (3人以上世帯優先)
	寺山団地	2-101 (1階のお部屋)	2DK 51.6㎡	H8	15,500~30,500	鉄筋コンクリート造 3階建	単身世帯向け (2人以上世帯優先) (障害・高齢者世帯優先)
	原山団地	205 (2階のお部屋)	3LDK 67.9㎡	H25	22,900~45,000	鉄筋コンクリート造 2階建	2人以上世帯向け (3人以上世帯優先)
中之郷	粥倉住宅	2号	3LDK 74.5㎡	H14	20,500~40,200	木造一戸建	2人以上世帯向け (子育て家族優先)
	尾越住宅	2号	3LDK 74.5㎡	H15	20,700~40,700		
	中之郷団地	1-201 (2階のお部屋)	3LDK 76.1㎡	H10	23,400~45,900	鉄筋コンクリート造 3階建	2人以上世帯向け (3人以上世帯優先)
		1-303 (3階のお部屋)	3LDK 82.9㎡		25,400~50,000		
末吉	瀬戸団地	C-102 (1階のお部屋)	1LDK 47.8㎡	H12	14,900~29,400	鉄筋コンクリート造 2階建	単身世帯向け (障害・高齢者世帯優先)
	末吉団地	1-201 (2階のお部屋)	3LDK 79.5㎡	H10	24,900~49,000	鉄筋コンクリート造 3階建	2人以上世帯向け (3人以上世帯優先)
		1-301 (3階のお部屋)					

部屋の構造、住宅型別資格の詳細内容や応募、決定方法については管財係に問い合わせください

■受付期間

7月3日(月)~10日(月)

※郵送の場合は受付期間内必着

■抽選会

日時：7月13日(木) 午後1時~

場所：町役場1階相談室3

※当選された方は、抽選会后、入居に際しての説明があります。多少、お時間をいただきますのであらかじめご了承ください

■応募できる方

- ①現在八丈町にお住まい、または転入見込の成年者  
※ただし、八丈町にお住まいの方優先
- ②現に同居し、または同居しようとする親族(婚約者・パートナーシップなどを含む)がある方(単身向け住宅を除く)  
※ただし、応募が重複した場合、親族がある方の応募が優先
- ③世帯の所得が月額15万8千円以下(中等教育終了前の子供を含む世帯や高齢者世帯などは21万4千円以下)の方

- ④税金、保険料、使用料などを滞納してない方
- ⑤現在、住宅に困っていることが明らかの方
- ⑥八丈島内外問わず持ち家がない方
- ⑦暴力団員でないこと

■申し込み添付書類

- ①入居者全員の住民票(続柄、世帯主などは省略しないでください)
- ②入居者全員の最新の所得証明書または非課税証明書  
※最近転入された方は、勤務先の現時点の収入見込証明書もあわせて提出  
※島外から離職されて転入される方は、離職日の確認が取れる書類もあわせて提出
- ③障害者世帯の方はお持ちの手帳のコピー
- ④生活保護受給の方は受給証明書
- ⑤印鑑をご持参ください
- ※①、②ともに原本の提出となります(コピーは受付不可)

■問い合わせ・申込 ■ 建設課管財係 電話 2-1124

# 第22回八丈島納涼花火大会

**日時：8月10日（木） 前夜祭 / 11日（金） 午後8時11分打ち上げ開始**

**場所：底土海岸**

◎ **引き続き大会運営費の協賛を募っています** .....

協賛していただける方は、下記までご連絡ください。また、協賛を振込でご希望の方は下記の口座までお願いします。ご協力いただいている商店や観光協会などに協賛箱も設置します。1発でも多くの花火を打ち上げるためにご理解、ご支援、ご協力のほどよろしくお願いいたします。

七島信用組合 八丈島支店 普通2058831 八丈島納涼花火大会実行委員会 会長 沖山重彦  
(ハチジヨウジマノウリヨウハナビタイカイジツコウイインカイ カイチヨウ オキヤマシゲヒコ)

◎ **記念花火を募集します（申込料 個人：3万円～、企業：5万円～）** .....

結婚・出産・入学・卒業・成人・還暦などのお祝い、創業記念、恋人・彼氏彼女募集・プロポーズ、供養などの記念に花火を打ち上げませんか？ご希望の方は、住所・氏名・電話番号・記念の内容をご連絡ください。なお、応募者が多数の場合、実行委員会で調整することがあります。あらかじめご了承ください。

◎ **サービスコーナー（夜店）出店者を募集します** .....

廉価で子どもに喜ばれる商品を提供でき、大会準備、撤収作業へ参加できる夜店出店者も募集しています（出店料は2日間で**10,000円**です）。なお、出店希望者が多数の場合、実行委員会で調整することがあります。あらかじめご了承ください。

◎ **大会運営アルバイトを募集します** .....

駐車場ライン引き、交通整理、会場設営および撤収などを行うアルバイトを募集しています。なお、応募者が多数の場合、実行委員会で調整することがあります。あらかじめご了承ください。

- 募集人数：20名程度
- 応募資格：高校生以上
- 勤務日（予定）：8月11日（金）

◎ **無料送迎バス運行のお知らせ（ 坂上 ⇄ 大賀郷経由 ⇄ 底土：2台 ）**

花火大会開催に伴い、**8月11日（金）**に無料送迎バスを運行します。

乗車には**事前予約**が必要となりますので、希望される方は**8月7日（月）**までにご連絡ください。乗車の可否および各地区の停留所については、大会前までに希望された皆さんに連絡します。

17時45分頃 末吉出発予定 ⇒ 18時30分頃 底土到着予定 / 21時15分頃 底土出発予定

■ 無料送迎バス予約 ■ 産業観光課観光係 電話 2-1125

※泥酔されている方は、予約されていたとしても乗車を断る場合があります。

※車内での飲食はご遠慮ください。

■ 問い合わせ ■ 八丈島納涼花火大会実行委員会 会長 沖山重彦 電話 090-1535-1999 / FAX 2-1682

## 来島者数・観光客数推計

■ 問い合わせ ■ 産業観光課観光係 電話 2-1125

行事  
予定

7月	海水浴場安全祈願（底土海水浴場） 八丈島夏まつり	15日（土） ※予定 22日（土）、23日（日）
8月	第22回八丈島納涼花火大会 盆踊り（各地域）	10日（木）、11日（金） 13日（日）～15日（火） ※未定

	空 路		海 路		合 計		観 光 客（推 計）		対前年 増減率
	5年度	4年度	5年度	4年度	5年度	4年度	5年度	4年度	
4月	7,928	6,227	1,149	1,143	9,077	7,370	3,994	3,243	+23.2%
5月	8,869	7,420	1,967	1,426	10,836	8,846	5,039	4,114	+22.5%
計	16,797	13,647	3,116	2,569	19,913	16,216	9,033	7,357	+22.8%

# 夏期安全対策について

## ● ご協力をお願いします

### ◆ 神港（底土）港

- さん橋内に「臨時駐車場」を設けます（右上図参照）。  
 (注1) 各業者の車両で大変混雑しますので、一般の送迎車は待合所正面の駐車場をご利用ください。  
 (注2) レンタカーなど車両の乗り捨ては禁止とします。待合所正面の駐車場をご利用ください。

### ◆ 八丈島空港

ターミナル前の路上駐車は全面禁止です。車両を止めたまま短時間でも運転者が車を離れると違法行為となるので注意してください。また、駐車場の混雑緩和のため、上京に伴う長期間の駐車は控えていただくようお願いします。

### ◆ 海洋レジャー

- 遊泳禁止表示（赤旗または看板）を、底土、横間、ヤケンヶ浜、旧八重根、乙千代ヶ浜の各海水浴場に、状況に応じて表示します。
- 底土海水浴場には、監視所を設置して海水浴場監視業務を行うライフセーバーが常駐します（7月15日～9月24日予定）。遊泳可能区域をブイと赤旗によって区分けし、ライフセーバーと八丈島警察署による放送や見回りにより、事故防止を呼びかけますので指示に従ってご利用ください（右下図参照）。
- 沿岸でプレジャーボートなどを使用する際には、遊泳者に十分注意を払い、運転してください。
- 釣り際には一人での釣行を避け、必ず救命具を着用し、波やうねりには細心の注意を払ってください。また、ゴミは必ずお持ち帰りください。
- 周辺海域では、水中銃の使用禁止のほか、イセエビ、トコブシ、テングサなどの水産動植物をとることなどが制限されています。

### ◆ その他

- 八丈島警察署では、空港港湾施設や海水浴場、釣り場、キャンプ場などにおいて警戒を実施します。また、交通違反の指導取り締りを強化します。
- 食中毒や伝染病などが多い季節です。十分な注意を払ってください。

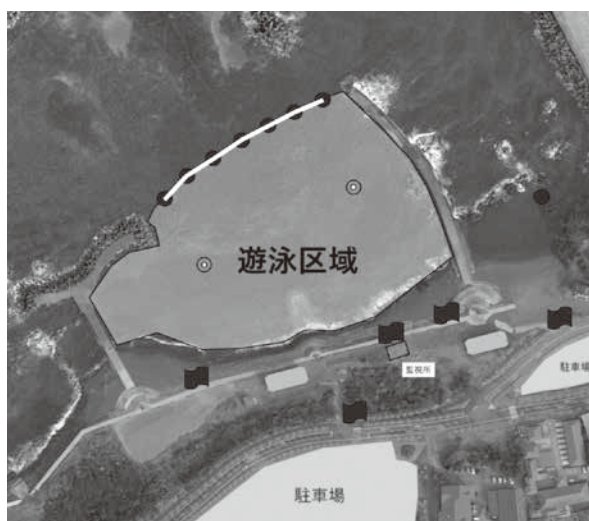
## ● 令和5年 夏期の道路交通案内図（港）

対策日時：7月15日(土)～8月31日(木)  
 午前8時～10時  
 ※上記期間・時間以外は臨時駐車場の使用はできません

### ◆ 神湊（底土）港



## ● 底土海水浴場



### ■ 問い合わせ ■

産業観光課観光係 電話 2-1125

## 図書館からのお知らせ

### ● 今月の新着図書から

『サクラの守る街』 朝倉宏景 著                      『ヨモツイクサ』 知念実希人 著  
 『おじいちゃんのくしゃみ』 阿部結 作              『おどってるこまってる』 高畠那生 作・絵

### ● 今月のおはなし会 8日(土) 午前10時～11時 くに文庫(大賀郷)

※状況により変更・中止になる場合があります。

### ● 休館日 毎週月曜日

### ● 開館時間 午前9時30分～午後5時

### ● 八丈町立図書館ホームページ <http://www.hachijo-library.jp/Library/>

スマートフォンでも資料検索がしやすくなりました！

児童書・絵本もたくさん入荷しています。  
 図書館のホームページをご覧ください！

## 返却期限を過ぎてはいませんか？

- お手元の本・DVDなどの返却日をご確認ください。
- コミュニティーセンター開館時は返却ボックスへの投函が可能です。  
 (平日月曜日閉館／祝日開館：午前8時30分～午後8時30分)
- 坂上各出張所でも返却できます。(平日午前8時30分～午後5時15分)
- 図書貸出カードの新規・更新・再発行には、「本人の来館と身分証明書の提示」が必要です。



八丈町立図書館  
ホームページ

■ 問い合わせ ■ 教育課生涯学習係 電話 2-0797

## 募金の報告について

皆さんよりお寄せいただいた次の救援金を日本赤十字社へ振り込みましたので、報告します。

募金の名称	振込済額	受付終了日
2023年トルコ・シリア地震救援金	136,238円	令和5年5月22日

※救援金は、救援・復興支援などに使われます。

温かいご支援・ご協力ありがとうございました。

■ 問い合わせ ■ 福祉健康課厚生係 電話 2-5570

## 令和5年5月能登地方地震災害義援金(石川県)

日本赤十字社では、令和5年5月能登地方地震災害による義援金を受け付けております。お寄せいただきました義援金は、被災地の方々の生活を支援するため、被災都道府県が設置する義援金配分委員会へ全額お送りします。

◎受付期限：9月15日(金)                      ◎受付場所：会計課(町役場1階2番) および各出張所

■ 問い合わせ ■ 福祉健康課厚生係 電話 2-5570



# 環境だより

■問い合わせ■ 住民課環境係 電話 2-1123

## クリーンデーへのご協力ありがとうございました

6月4日のクリーンデーで集められたごみの量は、以下のとおりでした。

- 燃やせるごみ 600kg
- 不燃ごみ（空き缶含む） 130kg
- 海ごみ 520kg

早朝からのご協力ありがとうございました。



## クリーンセンターの受付時間と休業日が7月1日から変わりました

八丈町クリーンセンターの受付時間および休業日

	6月30日まで	7月1日から
受付時間	午前9時～午後5時まで	午前9時～正午・午後1時～5時まで
休業日	日曜日、第3土曜日、11月3日、 年末年始	日曜日、第1・3・5土曜日（奇数の土曜日）、11月3日、 年末年始

## 八丈島一般廃棄物管理型最終処分場運営協議会 住民代表委員の公募

現在の委員の任期が10月4日で満了するため新たに公募します。

- ◎協議会設置者：東京都島嶼町村一部事務組合
- ◎設置目的：八丈島一般廃棄物管理型最終処分場周辺の環境保全、住民生活の安心・安全の確保
- ◎活動事項：年1回の協議会で、処分場の管理運営などについて確認・協議します。  
会議終了後、埋立地の視察も予定しています。
- ◎場 所：処分場内会議室



応募申し込み

募集人員	3名（定員を超えた場合は抽選となります。）
応募資格	●任期開始日（令和5年10月5日）に満20歳以上 ●八丈町に住所を有する方
応募方法	●応募用紙に、住所・氏名・電話番号を明記のうえ、東京都島嶼町村一部事務組合へ郵送してください。 ●もしくは、右上QRコードよりお申込みください。
応募用紙の配布	住民課環境係または同組合ホームページ
応募締切	7月31日（月） 消印有効（郵送の場合）
任期・報酬など	任期は2年間。報酬・交通費などは支給されません。
応募用紙送付先	〒105-0022 東京都港区海岸一丁目4番15号 島嶼会館2階 東京都島嶼町村一部事務組合 廃棄物対策課
■問い合わせ■ 東京都島嶼町村一部事務組合 電話 03-3432-4961	

## アシナガバチに気をつけましょう

気温が高い季節になり、アシナガバチに刺される被害が出始めています。アシナガバチの特徴や巣の駆除方法などのチラシを作成しました。詳しくは今月号の折り込みをご覧ください。

## 写真から学ぶ環境講座

2時限目

これは、島内に不法投棄されているごみの現場写真です。

電化製品や家具など様々な粗大ごみが投棄されています。  
ごみが土に還るまでの時間をご存知でしょうか。生ごみなら2週間程度で分解されますが、空き缶やタイヤなどは50年以上、ペットボトルなどは500年以上（ただし完全に土に還ることはない）、電池などは200年以上もかかると言われています。  
不法に投棄されたごみは残り続けます。皆さんはどんなものを後世に残したいですか。





# 水道だより

■問い合わせ■ 企業課水道浄化槽係 電話 2-1128  
FAX 2-7231

## ◆ 令和6年3月末ごろまで、水道メーターの定期交換を実施しています ◆

委託業者：安井水道工事店 交換対象：令和6年7月までに有効期限を迎えるメーター

交換費用：無料

〈交換時のお願い〉

- 交換の際、15分ほど断水となります（事前に声をかけます）。
- 不在でも交換作業を行うことがあります（交換作業に関する案内を入れます）。
- 交換後は空気や濁りが入る場合もありますので、浄水器や給湯器などを経由しない蛇口で水を流してからお使いください。

## ◆ 口座振替利用のお願い ◆

口座振替を利用すると、金融機関などに支払いに行く必要がなくなります。ぜひご利用ください（約73%が口座振替制度を利用しています）。

口座振替依頼書（各金融機関、水道浄化槽係、各出張所にあります）を金融機関窓口にて提出していただくと、お支払い方法を口座振替に変更できます。

〈口座振替の手続きに必要なもの〉

- ① 振替を希望する口座の情報（口座名義人、口座種別、口座番号）
- ② 金融機関に登録されている印鑑
- ③ お客様番号（検針票および納入通知書に記載）
- 口座振替取扱金融機関……郵便局、みずほ銀行、七島信用組合
- 口座振替日……毎月25日 振替日が休業日（土日・祝日）の場合は翌営業日が振替日

## ◆ 水道料金のお支払い内訳について ◆

水道水栓数(官公庁除く)		5,734件（5月請求分）	督促状発送件数	309件（4月請求分）
料金 納付方法	納付書	1,528件	催告兼給水停止予告件数	93件（3月請求分）
	口座振替	4,206件（口座振替率 約73%）	給水停止件数	21件（3月請求分）

※水道料金のお支払いには便利な口座振替をご利用ください。

## し尿・雑排水などの収集運搬業務の休業日のお知らせ

し尿・雑排水などの収集運搬業務の休業日は第2・4土曜日、日曜日および祝日です。（本紙巻末のカレンダーをご覧ください）

なお、休業日や業務時間外に汲み取り作業を実施する場合は、通常納めるべき処理手数料のほかに、「業務時間外収集手数料（収集1カ所につき9,200円）」を別途請求します。

- ◆ 収集運搬業務の受付時間 …… 午前8時～午後4時
- ◆ し尿・雑排水の収集依頼先 …… (株)八丈島衛生総合企画 電話 2-0855
- 問い合わせ ■ 住民課環境係 電話 2-1123

## 手数料、使用料は期限内にお納めください

納入通知書を紛失されても町会計課および各出張所でお支払いできます  
口座振替は納め忘れがなく安心です。ぜひご検討ください

# 教育委員会だより

■問い合わせ■ 教育課庶務係 電話 2-7071

## 今月の学校行事

- 三原中学校 奉仕活動 10日(月) 午後1時25分～ 榎立温泉ふれあいの湯
- セーフティー教室
  - 富士中学校 6日(木) 午後2時20分～
  - 大賀郷中学校 13日(木) 午後1時15分～
  - 三原中学校 14日(金) 午後2時20分～
- 各小・中学校 終業式 20日(木)
- 各小・中学校 夏季休業 21日(金)～8月31日(木)



7月21日(金)から夏休みが始まります。

夏休みの間は、学校ではできない経験や体験ができるいい機会でもあります。子供たちが健康で安全に、楽しく充実した夏休みが送れるよう、ご家庭や地域の方々のご協力をお願いします。



## 三原学園 三原小学校

あ い こと ば  
三 原 小 の

さ：さわやか  
し：しんじる  
す：すなお  
せ：せいりせいとん  
そ：そうぞう



4月19日に1・2年生を対象に交通安全教室、5月19日に3～6年生を対象に自転車教室を行いました。両日ともに八丈島警察の方をお招きして、交通安全や自転車の安全な乗り方について教えていただきました。これからも安全に気を付けていきます。



■八丈町教育相談室	電話 2-0591	毎週火・水・木曜日 午前9時～午後5時(祝日は除く)
■東京都いじめ相談ホットライン (東京都教育相談センター)	電話 0120-53-8288	24時間・教育相談全般
■東京いのちの電話	電話 03-3264-4343	24時間

## 町長上京日記

### 5月11日～16日

- ANA1892便にて上京
- 令和5年度町村長個別連絡会
- みずほ銀行取材対応
- 令和5年度東京人権擁護委員協議会定時総会
- 島じまん2023打合せ
- 首長懇談会
- 島じまん2023（1日目）
- 島じまん2023（2日目）
- 東京都市町村林野振興対策協議会との打合せ
- 令和5年度東京都島嶼町村一部事務組合組織団体長会議
- 令和5年度島嶼町村長会議（第1回臨時）
- 令和5年度第1回伊豆諸島・小笠原諸島地域力創造対策協議会
- ANA1893便にて帰島

### 5月17日～20日

- ANA1892便にて上京
- 道路整備促進期成同盟会全国協議会第44回通常総会
- 命と暮らしを守る道づくり全国大会
- 萩生田自民党政調会長などへの特別要望活動
- 令和5年度東京都市町村林野振興対策協議会通常総会
- 朝日新聞取材対応
- ANA1891便にて帰島

### 5月22日～6月4日

- ANA1892便にて上京
- 東京都治山林道協会役員会
- 東京都治山林道協会総会
- 東京都漁港漁場協会令和5年度理事会
- 東京都町村議会意見交換会
- 第2回伊豆諸島地域航路流通効率化事業協議会
- 令和5年度東京都島嶼町村会研修会（第2回）
- 令和5年度関東町村会トップセミナー（1日目）
- 第22回国土審議会離島振興対策分科会
- 令和5年度関東町村会トップセミナー（2日目）
- 全国治水砂防協会令和5年度通常総会（第87回）
- 第249回HAT取締役会
- 全国海区漁業調整委員会連合会総会・表彰式
- ANA471便にて那覇空港へ
- 令和5年度第1回正副会長会議
- 令和5年度全国離島振興協議会第1回・第2回理事会
- 全国離島振興協議会通常総会・懇談会
- ANA994便にて東京（羽田）空港へ
- 令和5年度東京都要望活動
- ANA要望活動
- ANA1891便にて帰島



## 令和5年度 採用試験のご案内

海上保安庁では、次のとおり「海上保安学校学生」および「海上保安大学校学生」の採用試験を実施します。

	海上保安学校	海上保安大学校
受験申込受付期間 〔インターネットのみ〕	7月18日（火）～27日（木）	8月24日（木）～9月4日（月）
第1次試験日	9月24日（日）	10月28日（土）、29日（日）の2日間

その他詳細については、人事院ホームページ（国家公務員試験採用情報ナビ）から「海上保安学校学生採用試験」または「海上保安大学校学生採用試験」をご覧ください。下記連絡先までお問い合わせください。

★人事院ホームページのURL <https://www.jinji.go.jp/>

■問い合わせ ■ 第三管区海上保安本部人事課 電話 045-211-1118

## 自動車運転免許出張試験希望調査のお知らせ

受験を希望される方は、次のとおり提出してください。

- ◎ **申込期間**……7月3日（月）～9日（日）
- ◎ **実施予定試験**……大型特殊、普通一種、普通車AT限定解除
- ◎ **申込方法**……希望調査票（警察署と駐在所に備えています）を八丈島警察署交通係または各駐在所に提出してください。

※受験者数や情勢などによっては実施されない場合がありますので、あらかじめご了承ください。試験実施の場合は本受付を9月上旬に予定しています。

■問い合わせ ■ 八丈島警察署交通係 電話 2-0110

# 八丈病院からのお知らせ

■問い合わせ■

町立八丈病院事務局 電話 2-1188

## ●院内感染対策にご協力ください

発熱や鼻水、のどの痛み、咳、その他かぜ症状がある方は、院内の待ち合い所に入る前に「町立八丈病院 電話 2-1188」に電話で連絡をする ようにお願いします。

## ●臨時診療について（受診方法別）

診療科名	受診方法	時間など
●耳鼻咽喉科	受診日当日受付	当日受付時間：午前8時～11時 ※日程は防災無線でお知らせします。
●整形外科	外科受診後予約	(外科以外の常設科受診時も予約可能)
●皮膚科 ●眼科	電話または来院し 当院予約係にて予約	予約受付時間：開院日の午前8時30分～正午
●精神神経科 ●糖尿病内科 ●甲状腺内科 ●消化器内科 ●腎臓内科 ●神経内科 ●泌尿器科	内科受診後予約	—
●糖尿病教室	当日来院	医師による糖尿病についての基本指導など ★ 今月は7月21日（金）開催予定です

※他院からの紹介状をお持ちの方、もしくは障害者手帳更新のための受診については、別途予約係までご相談ください

## ●町立八丈病院職員募集

- ◎募集職種……………看護師：若干名、助産師：1名、薬剤師：1名、放射線技師：1名、事務職：若干名
- ◎対象者……………資格保有者であり、地方公務員法第16号の欠格条項に該当しないこと
- ◎採用予定時期……………随時
- ◎選考方法・提出書類……………町ホームページ「職員募集」をご覧ください

■提出先■ 東京都八丈島八丈町大賀郷2551-2 総務課庶務係 電話 2-1121



Let's be healthy !

〇〇。わたしの健活

☆病院スタッフの健康に対するつづきです。皆さんの健活（健康に対する様々な活動）へのキッカケにいただければ幸いです。 By 島民健康会議

自分の体をよく知ること、それが私の健康法です。毎日の生活をきちんと考え、体を守り活き活き生きる。知りたい事は、Youtubeの専門医師チャンネルで新鮮な情報を得る。人の体は弱くも強くもある。大切につきあうことが、私にできることだと考えています。

(Ns : K.S)



# アスタの Sèkmès スパイス！ 第17回

Sèkmès (セクメース) は「幸運の」という意味

Labas！ラバス！国際交流員のアスタです。

皆さん黄八丈を着たことありますか？なかなか普段買わない物で、島でも着ている人をあまり見かけませんね。私はミス八丈島の仕事のおかげで黄八丈をよく着ていますが、実は国際交流員の仕事でリトアニアの民族衣装もたまに着ています。島とリトアニアの伝統的な服を着て面白い発見がいくつかありました！



黄八丈とリトアニアの民族衣装は昔の人が着ていた服だという共通点がありながら、人が住んでいた環境が違って、服の見た目も全然違います。簡単に言うと黄八丈は3色を使った主に黄色い着物、リトアニアの伝統的な服は形が他の北欧、ヨーロッパ（ドイツ、ノルウェーなど）の国に似ていて、綿密な刺繍や装飾の特徴がある衣装です。

黄八丈を着るには私はだいたい1時間かかり、色々な所を結んだり、引っ張ったり、調整したりしながらよく頭を使って、着物を着ています。たまに1つの布で「着物」という折り紙を作っているのではないかと感じることもあります。着付けが出来上がったら、自分の仕草と動きも変わって、まるで優雅な昔の大名の娘になったと想像します。一方、リトアニアの民族衣装を着るにはだいたい25分間かかります。大きな違いは自分で形を作る必要がなくて、そのまま着れば大丈夫です。しかし、着る枚数が多くて、最低限6個（シャツ、スカート、エプロン、ベスト、帽子、靴）があり、全部を着終わったら体重が約5キロも増えます！最後に着る帽子は「王冠」、リトアニア語でkarūna（カルーナ）と呼ばれていて、王冠を頭にかぶると自分が元気な王女になったと想像して自信を持って動きます。

リトアニアの伝統的な服はだいたい20万円して、誰でも持っているものではありません。そして黄八丈と同じように日常生活ではあまり着られていない服です。しかし、国家的な祝典、とても人気がある伝統文化のイベントなどは民族衣装が輝く場所となります。リトアニアの伝統的な文化に関するイベントで演奏する音楽家、歌手やダンサーたちは衣装を着て演奏します。4年に1度開催される「リトアニア歌謡と舞踏の祭典」はユネスコ世界無形文化遺産に登録され、踊りと歌だけではなく、1カ所でリトアニアの4つの地域の独特な民族衣装を見られる機会にもなります！

黄八丈とリトアニアの民族衣装を着ることで色々なことを学びきっかけになりました。リトアニア人にとって民族衣装がリトアニアを代表する、祖先から引き継がれた大事なものの1つで、愛されている衣装です。黄八丈も昔から現在に至る八丈島の宝物の1つですね。それぞれの衣装が違う特徴があって、私は両方とも好きです！

またね。IKI！

町ホームページで  
Astaの日記を更新  
しています。  
ぜひ見てください！



国際交流員のページ

■問い合わせ■ 企画財政課企画情報係 電話 2-1120

## 7月の航路ダイヤ

詳しくは各事業者などに問い合わせください。

■問い合わせ■

- 東海汽船 …………… 電話 2-1211
- 東邦航空予約センター …… 電話 2-5222
- ANA …………… 電話 0570-029-222

## 町へのご意見など

町へのご意見などがありましたらお寄せください。電話、郵送、FAX、電子メールいずれの方法でも構いません。回答を希望する場合は、氏名・住所・連絡先を記載してください。

■問い合わせ■ 〒100-1498 東京都八丈島八丈町大賀郷2551-2 八丈町企画財政課企画情報係  
電話 2-1120 FAX: 2-4824 メール: ha130@town.hachijo.tokyo.jp

日	月	火	水	木	金	土
						1
2	3	4	5	6	7	8 図書館おはなし会 10:00~11:00 し尿収集運搬休業日
し尿収集運搬休業日	コミュニティセンター休館日 図書館休館日					
9	10	11	12 4歳児歯科健診 保福 9:15~10:30	13	14	15 7月15日(土)~ 健康診査・がん検診
し尿収集運搬休業日	コミュニティセンター休館日 図書館休館日					
16	17	18	19	20	21	22
7月15日(土)~20日(木)			八丈町健康診査・がん検診 詳細は5ページ			
し尿収集運搬休業日	し尿収集運搬休業日 図書館休館日				1歳6カ月児健診 保福 9:00~9:30 こども心理相談 保福 9:00~16:00 (要予約)	し尿収集運搬休業日
23	24	25	26	27	28 すくすく相談 保福 9:00~11:00 (要予約)	29
し尿収集運搬休業日	コミュニティセンター休館日 図書館休館日					
30	31					
し尿収集運搬休業日	コミュニティセンター休館日 図書館休館日					

掲載の予定などは全て編集段階のものであり、変更することがあります。

温泉休業日

町役場開庁日

平日午前 8時30分  
~午後 5時15分

町立病院  
臨時診療日

詳しくは20ページを  
ご覧ください。

温泉	定休日	※祝日の場合営業(洞輪沢温泉除く)
ふれあいの湯(檜立)	3日、10日	毎週月曜日
みはらしの湯(末吉)	4日、11日	毎週火曜日
ザ・BOON(中之郷)	— 当面の間休業中 —	
やすらぎの湯(中之郷)	6日、13日	毎週木曜日
洞輪沢温泉(末吉)	3日、10日、17日、24日、31日	毎週月曜日

7月15日(土)~8月31日(木)まで夏季営業期間とし、ザ・BOON、洞輪沢温泉を除く各町営温泉は休まず営業します。

7月 ごみ分別回収

燃...燃やせるごみ びん...空きびん 資源...資源ごみ 害...有害ごみ 金属...金属ごみ

三根

日	月	火	水	木	金	土
						1 ※1
2	3 金属	4 燃・害	5 資源	6	7 燃・害	8
9	10 金属	11 燃・害	12 資源	13 びん	14 燃・害	15 ※1
16	17 金属	18 燃・害	19 資源		21 燃・害	22
23	24 金属	25 燃・害	26 資源		28 燃・害	29 ※1
30	31 金属					

大賀郷

日	月	火	水	木	金	土
						1 ※1
2	3 燃・害	4 資源	5	6 燃・害	7 金属	8
9	10 燃・害	11 資源	12	13 燃・害	14 金属	15 ※1
16	17 燃・害	18 資源	19	20 燃・害 びん	21 金属	22
23	24 燃・害	25 資源	26	27 燃・害	28 金属	29 ※1
30	31 燃・害					

檜立・中之郷・末吉

日	月	火	水	木	金	土
						1 ※1
2	3 燃・害	4	5 資源	6 燃・害	7 金属	8
9	10 燃・害	11	12 資源	13 燃・害	14 金属	15 ※1
16	17 燃・害	18	19 資源	20 燃・害 びん	21 金属	22
23	24 燃・害	25	26 資源	27 燃・害	28 金属	29 ※1
30	31 燃・害					

クリーンセンターの受付時間は、午前9時から12時、午後1時から5時までです。  
※1 第1・3・5土曜日は、クリーンセンターのごみ受付業務は休業します。