

## 町の人口 (令和5年5月1日現在) (先月1日比)

人口	6,982人	増	125人
男	3,498人	増	71人
女	3,484人	増	54人
世帯数	4,202世帯	増	78世帯

期間内の異動	転入・出生 166人 (うち転入165人出生1人)
	転出・死亡 38人 (うち転出25人死亡13人)

## 各地域の人口・世帯数 ※外国人含む

	世帯数	男	女	人口計
三根	2,029	1,733	1,665	3,398
大賀郷	1,384	1,140	1,139	2,279
樫立	268	219	233	452
中之郷	359	289	333	622
末吉	162	117	114	231
全体	4,202	3,498	3,484	6,982

## 6月4日(日)～10日(土) は歯と口の健康週間です。



4歳児歯科健診の様子



## 手に入れよう 長生きチケット 歯みがきで

- 8020運動を進めよう  
(80歳になっても20本の歯を保とう)
- 一生自分の歯で食べよう
- 歯みがきで心と体を健やかに

## 目次

※掲載の日程などは全て編集時点の予定であり、情勢により変更等行う場合がございます。

2 ▶	令和4年度の財政状況	12 ▶	教育委員会だより
3 ▶	八丈町町制施行70周年記念行事/八丈町施設利用について/税のお知らせ	13 ▶	図書館お知らせ/八丈分教室お知らせ/町有地一般競争入札売却お知らせ
4 ▶	国保だより/言語機能訓練	14 ▶	講演会お知らせ/第18回八丈島歴史セミナーお知らせ
5 ▶	国民年金	15 ▶	東京司法書士会無料法律相談会/八丈島無料法律相談会/原付免許試験お知らせ
6 ▶	母子保健/子ども定期予防接種/来島者数・観光客数推計	16 ▶	救命講習会(成人)参加者募集/後期高齢者医療制度被保険者ゾネリック医薬品差額通知
7 ▶	子ども家庭支援センター/老人クラブ活動/八丈町高齢者実態把握調査	17 ▶	第22回八丈島納涼花火大会/町長上京日記
8 ▶	中之郷自治会 対話集会(書面開催)	18-21 ▶	八丈町の給与・定員管理等について
9 ▶	地域おこし協力隊着任/情報公開・個人情報保護制度実施状況 ほか	22 ▶	八丈病院お知らせ/Let's be healthy!
10 ▶	環境だより	23 ▶	アスタのSékmésスパイス! / 航路ダイヤ
11 ▶	一般廃棄物処理手数料(し尿)改定、し尿・雑排水など収集運搬業務休業日/水道だより		

## 令和4年度の財政状況（令和5年3月31日現在）

○令和4年度も新型コロナウイルス感染症による影響により新型コロナウイルス感染症対応地方創生臨時交付金を活用し、公共機関を除く全水道料金の令和4年8月～令和5年1月支払い分の全額補助、共撰共販支援補助、漁業操業支援補助、観光協会員支援補助、商工会員支援補助を実施し、経済復興対策として来島者向けの宿泊費助成、合宿支援を目的とした宿泊費助成を行いました。また、国の施策としてコロナ非課税世帯臨時給付金の給付を行い、町の施策としては都の支援を受け東京宝島サステナブル・アイランド創造事業を実施しました。公営企業においては全事業への赤字補てんを繰出したほか、未だ厳しい国民健康保険特別会計へ赤字補てんの繰出しも行いました。

### ○歳入・歳出の状況

会 計	予算現額 (円)	4.4月～4.9月收入済額 (円)	4.10月～5.3月收入済額 (円)	収入済額計 (円)	収納率 (%)
		4.4月～4.9月支出済額 (円)	4.10月～5.3月支出済額 (円)	支出済額計 (円)	執行率 (%)
一 般 会 計	9,350,907,000	3,929,516,643	4,127,309,242	8,056,825,885	86.2
		2,587,654,025	4,027,295,194	6,614,949,219	70.7
介 護 保 険 特 別 会 計	1,113,078,000	519,601,576	579,403,066	1,099,004,642	98.7
		451,682,329	535,596,055	987,278,384	88.7
後期高齢者医療 特 別 会 計	246,255,000	109,001,164	136,810,646	245,811,810	99.8
		92,572,904	152,519,319	245,092,223	99.5
国民健康保険 特 別 会 計	1,130,202,000	461,262,091	552,693,078	1,013,955,169	89.7
		369,618,549	616,261,049	985,879,598	87.2

※一般会計の予算現額には、事故繰越し繰越額（29,429,000円）、繰越明許費繰越額（102,107,000円）を含みます。

※支出済額が、収入済額を上回っているものは、一時的に一般会計、基金からの現金の繰り替え運用により対応しています。

### ○町税の状況

町税	予算現額 (円)	4.4月～4.9月收入済額 (円)	4.10月～5.3月收入済額 (円)	収入済額計 (円)	税負担状況 (円)	
					1人あたり	1世帯あたり
	938,761,000	586,633,563	326,654,224	913,287,787	129,913	217,812

(令和5年3月1日現在 人口7,030人 世帯数4,193世帯)

### ○公営企業会計の状況

会 計	収入済額 (円)			支出済額 (円)		
	4.4月～4.9月	4.10月～5.3月	計	4.4月～4.9月	4.10月～5.3月	計
水 道 事 業 会 計	425,244,591	1,091,617,660	1,516,862,251	303,334,879	546,171,446	849,506,325
一般旅客自動車運送事業会計	168,930,125	181,163,168	350,093,293	161,401,807	97,470,517	258,872,324
病 院 事 業 会 計	877,186,019	977,729,231	1,854,915,250	724,400,942	823,543,203	1,547,944,145
浄化槽設置管理事業会計	63,967,395	57,095,280	121,062,675	32,838,711	32,224,500	65,063,211

### ○地方債および一時借入金の現在高

会 計	地方債 (円)	一時借入金 (円)
一 般 会 計 債	5,578,660,623	0
企 業 債	3,414,282,167	0

■問い合わせ■ 企画財政課財政係 電話 2-1120

## 八丈町町制施行70周年記念事業

令和6年度は町制施行70周年記念の年として、記念事業を実施します。

つきましては、節目の年を町民の皆さんとともに祝いし、記念の年とするため、記念行事のアイデアを募集します。

～募集にあたり～

◎様式は任意で構いません。メールか郵送または直接総務課までご提出ください。

メールアドレス somu@town.hachijo.tokyo.jp

◎締切日 8月31日(木)

■問い合わせ・提出先 ■ 総務課庶務係 電話 2-1121

## 八丈町施設利用についてのお知らせ

新型コロナウイルスの感染症法上の位置づけが令和5年5月8日に2類相当(新型インフルエンザ等感染症)から5類感染症へ移行されました。

町では新型コロナウイルス感染症対策として、町施設(屋内施設)は原則飲食を禁止してきましたが令和5年5月8日より、飲食禁止を解除しました。

ご不明な点は、各施設を利用する際に担当課にお問い合わせください。

今後も施設利用の際、感染防止対策へのご協力をお願いします。

■問い合わせ ■ 総務課庶務係 電話 2-1121

## 税のお知らせ

■問い合わせ ■ 税務課 電話 2-1122

**納期限および口座振替日** 6月30日(金) 町都民税 第1期分

### 税金の納付には口座振替が便利です

◎口座振替のできる金融機関

- 七島信用組合の本店・支店
- みずほ銀行の国内の本店・支店
- 全国のゆうちょ銀行

◎口座振替の手続き 金融機関への申し込み

左記の金融機関に以下をご提出ください。

- 預貯金通帳
- 届出印
- 預貯金口座依頼書
- 自動払込利用申込書

おおむね2カ月後以降の納期分より振替になります。

### 納税通知書が届いていない方はご連絡ください

令和5年度の納税通知書を

5月上旬に発送しています

- 固定資産税の納税通知書、課税明細書
- 軽自動車税の納税通知書



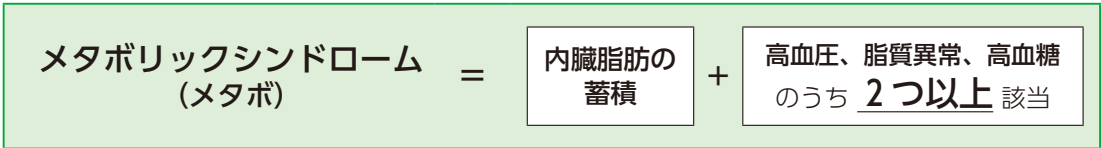
固定資産、軽自動車をお持ちの方で通知書が届いていない方は税務課までご連絡ください。

町都民税の納税通知書は今月(6月上旬)、国民健康保険税は7月上旬に発送予定です。

# 国保だより

■問い合わせ■ 住民課医療年金係 電話 2-1123

## ◎特定健康診査ぜひ受診を!! 7月15日(土)～20日(木) 予定 詳しくは7月号で



男女とも40歳以上になるとメタボ・予備群に該当する方が多くなります。  
原因は主に食べ過ぎ・運動不足など生活習慣の乱れによる太りすぎによるものと考えられます。

### 40歳から受診できる特定健康診査で生活習慣病の予防・改善と医療費抑制を!

#### ●受診対象者

保険の加入状況など	受診券の受け取り方
八丈町の国民健康保険に加入している方 ●40歳以上 ●年度途中の加入・脱退などの異動がないこと	7月上旬に受診券を発送します。
他の医療保険（健康保険組合、政府管掌健康保険、共済組合など）に加入の方 ●40～74歳までの <b>被扶養者</b> であること 職場健診を受診される方、職域健診の対象者(※)の方は除きます。  (※) 職域健診の対象者とは 共済などに加入している世帯で、受診対象者に被扶養者が含まれている場合です。	【特定健診受診券（集合契約A・Bの記載があるもの）】が必要です。 加入している医療保険者が発行する特定健診受診券をお取り寄せください。 <b>保険証を持参のうえ、住民課医療年金係または各出張所で登録してください。</b>  ●登録期限：6月9日（金） *自己負担の有無、対象者の範囲など詳しくはお勤めの職場、または加入医療保険者にご確認ください。

#### 健康トピック 健康診査を受けましょう!!

##### 生活習慣病の例

- 糖尿病
- 脂質異常症
- 脳血管障害
- がん
- 高血圧症
- 虚血性心疾患
- 腎臓病

自覚症状が現れにくい → 発見が遅れやすい

- ① 毎年 **特定健康診査** を受けて、からだの変化を確認
- ② 早期に生活習慣の改善に取り組む

#### 生活習慣病の発症や重症化を予防

..... 健康相談はどなたでも、福祉健康課保健係で実施しています。お気軽にご利用ください .....

## 言語機能訓練 (要予約)

■問い合わせ・申込■ 福祉健康課保健係 電話 2-5570

言語聴覚士による言語機能訓練を月1回実施しています。

- ◎日時：7月7日（金）午前9時15分～午後4時
- ◎場所：保健福祉センター

予約申込締切  
6月23日（金）

# 国民年金

- 住民課医療年金係 電話 2-1123
- 港年金事務所 電話 03-5401-3211
- 日本年金機構ホームページ <https://www.nenkin.go.jp/>

## 【港年金事務所職員による出張「年金相談会」のお知らせ】

港年金事務所職員による「年金相談（予約制）」を実施します。

- 相談内容：各種年金受給相談
- 日 時：6月21日（水） 午前10時～正午、午後1時～3時まで
- 場 所：町役場1階 相談室1

※年金相談は事前に港年金事務所へ予約してください。

予約の際は、基礎年金番号をお伝えのうえ「八丈町役場の出張相談の予約」とお申し付けください。

（予約の受付は6月16日（金）まで。港年金事務所お客様相談室：03-5401-5663）

年金事務所職員が来島できない場合は、中止になりますのでご了承ください。

## 【国民年金保険料は納付期限までに納めましょう】

令和5年4月分から令和6年3月分までの保険料は、**月額16,520円**です。

保険料の納付期限は翌月末（例えば4月分は5月末まで）です。

未納のまま放置されると、強制徴収の手続きによって督促を行い、指定された期限までに納付がない場合は、延滞金が課されるだけでなく、**納付義務のある方（\*）**の財産が差し押さえられる場合がありますので、納付期限までに納付をお願いします。

（\*）…… 納付義務者は被保険者本人、連帯して納付する義務を負う配偶者および世帯主です。

## 【会社を退職したときは年金の切替え手続きが必要です】

20歳以上60歳未満の方が会社を退職され、農業者、自営業者、学生、フリーター、無職などになった場合には、国民年金第1号被保険者（または第3号被保険者）への切替え手続きが必要です。

### ●第1号被保険者の加入手続き

手続き窓口	住所地の市区役所または町村役場
添付書類	基礎年金番号がわかるもの・離職日がわかるもの（退職された方）
提出期限	事由発生の翌日から14日以内
提出者	本人または世帯主

### ●第3号被保険者（配偶者の被扶養者となる方）加入手続き

厚生年金に加入している被保険者（65歳以上70歳未満で老齢または退職を理由とする年金の受給権を有する人は除く）に扶養される20歳以上60歳未満の配偶者は、国民年金の第3号被保険者となります。第3号被保険者の方は配偶者の勤務している事業所を通じて手続きをしてください。

▶ 各種問い合わせ	受付時間	
<b>一般的な年金相談に関する問い合わせ</b> 0570-05-1165（ナビダイヤル） PHS、IP電話、海外からは03-6700-1165（一般電話）	月曜日：午前8時30分～午後7時 火～金曜日：午前8時30分～午後5時15分	<b>【各種問い合わせ先共通】</b> 祝日（第2土曜日を除く）はご利用になりません。
<b>ねんきん定期便・ねんきんネットに関する問い合わせ</b> 0570-058-555（ナビダイヤル） PHS、IP電話、海外からは03-6700-1144（一般電話）	第2土曜日：午前9時30分～午後4時 ※月曜日が祝日の場合は、翌日以降の開所日初日に午後7時まで受付。	
<b>一般的な国民年金の加入に関する問い合わせ</b> 0570-003-004（ナビダイヤル） PHS、IP電話、海外からは03-6630-2525（一般電話）	月～金曜日：午前8時30分～午後7時 第2土曜日：午前9時30分～午後4時	

# 6月の母子保健

■問い合わせ・予約■  
福祉健康課保健係 電話 2-5570



区分	健診名など / 対象	期 日	個別通知	予約	会場
健康診査	3～4カ月児・産婦健康診査 令和5年1月21日～3月8日生まれの乳児とその産婦	8日(木) 受付：午前9時～9時30分	あり	—	保健福祉センター
	1歳児歯科健診測定会 令和4年4月1日～6月30日生まれの乳幼児	14日(水) 受付：午前9時15分～10時30分			
	3歳児健康診査 令和2年4月19日～6月20日生まれの幼児	20日(火) 午前9時～10時30分			
相談ほか	こども心理相談 ※1 1歳6カ月以上の未就学児	20日(火) 午前9時～午後4時	—	要	
	すくすく相談 ※2	27日(火) 午前9時～11時			

- ※1 言葉が遅い・落ち着きがない・身体の動きがぎこちない・癖が気になるなど心配なことがありましたら、専門の心理相談員が相談に応じます。
- ※2 日ごろの子育ての中からでてくる疑問や心配事などに保健師・管理栄養士・歯科衛生士が応じます。母子健康手帳をお持ちください。

## 6月 子どもの定期予防接種のお知らせ

■問い合わせ・予約■  
福祉健康課保健係 電話 2-5570

予 防 接 種 名	日 時	会 場
BCG集団接種	8日(木) 午後1時30分～2時	町立八丈病院小児科 
B型肝炎・四種混合・ロタ集団接種	8日(木) 午後2時～3時30分	
水痘集団接種	22日(木) 午後1時30分～2時	
ヒブ集団接種&小児用肺炎球菌・子宮頸がん集団接種	22日(木) 午後2時～3時30分	
予約制個別接種	8日(木) 午後1時30分～3時30分 22日(木) 午後2時～3時30分	

- お子さんの体調不良などで集団接種の機会を逃した
- 時間の都合が見つからない



予約制個別接種をご検討ください  
予約期限：実施日の1週間前まで

## 来島者数・観光客数推計

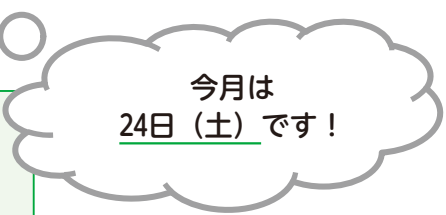
■問い合わせ■ 産業観光課観光係 電話 2-1125

	空 路		海 路		合 計		観光客(推計)		対前年増減率
	5年度	4年度	5年度	4年度	5年度	4年度	5年度	4年度	
4月	7,928	6,227	1,149	1,143	9,077	7,370	3,994	3,243	+23.2%
計	7,928	6,227	1,149	1,143	9,077	7,370	3,994	3,243	+23.3%

## 子ども家庭支援センターからのお知らせ

■問い合わせ・申込■  
子ども家庭支援センター  
電話 2 - 4300

- ★開館日★ 平日：午前 8 時 45 分～午後 5 時  
第 4 土曜日：午前 9 時～正午（交流ひろばのみ）
- ☆休館日☆ 第 4 土曜日以外の土、日、祝日はお休みです。



**6月の交流ひろばの催し** 午前10時30分～11時

- 7日(水) 雨の日も楽しい！小麦粉粘土あそび
- 14日(水) 雨の日も楽しい！サーキットあそび
- 28日(水) 雨の日も楽しい！おえかきあそび

※交流ひろばの利用並びに催し参加時の利用人数制限がなくなりました。混雑状況によっては、調整することがありますので、ご協力をお願いします。

### ☆一時預かりの停止について☆

6月21日(水)～23日(金)…… 東京都児童相談センター春季巡回相談期間のため一時預かりを全日停止します。



## 6月 老人クラブ活動

※町内在住のおおむね60歳以上の方が対象です。

下記の日程で各地域老人クラブは定例会を開催します。

地 域	日 時	会 場	■問い合わせ■
三 根	12日(月) 午前9時30分～正午	三根公民館	川上絢子 電話 2 - 0780
大賀郷	定例会は休みです		奥山妙子 電話 2 - 0498
檜 立	2日(金) 午前9時30分～11時30分	檜立公民館	結城 眞 電話 7 - 0673
中之郷	15日(木) 午前9時15分～午後1時	中之郷公民館	山下和彦 電話 7 - 0127
末 吉	6日(火) 午前9時30分～11時30分	末吉公民館	沖山義人 電話 8 - 0425

その他、老人クラブごとに様々な活動を行っています。興味のある方はご連絡ください。

## 令和5年度八丈町高齢者実態把握調査

町では、地域の見守り活動を促進し、高齢者が安心して暮らすことのできる地域づくりの推進を目的とした高齢者実態把握調査を毎年実施しています。本調査では、高齢者の方の生活状況や介護サービスの利用状況について聞き取りを行います。

1. 調査対象 …… 令和5年4月1日時点で八丈町に住所を有する70歳以上の方  
(※65歳以上70歳未満の方も調査対象になる場合があります)
2. 調査期間 …… 6月1日～8月31日まで
3. 調査方法 …… 民生委員の訪問による聞き取り調査

・・・・・・・・ 皆様のご理解とご協力をお願いします ・・・・・・・・

■問い合わせ■ 福祉健康課高齢福祉係 電話 2 - 5570

## 中之郷自治会 対話集会（書面開催）

新型コロナウイルス感染症にともなう諸般の事情に配慮し、対話集会は書面開催とし、次のとおり意見交換が行われました。

<p><b>要望 1</b></p>	<p><b>三原小学校体育館への空調設備の設置について</b> 東京都の施設整備補助金などを活用して、中之郷・榑立地区の災害時避難所に指定されている三原小学校体育館に空調設備を設置してほしい。</p>
<p><b>回答 1</b></p>	<p>三原小学校体育館は災害時の避難所に指定されていることから設置の必要性は高いと認識していますので、令和6年度に実施設計による工事費用の積算額を確定させ、令和7年度に設置工事を行う計画で進めてまいります。</p>
<p><b>要望 2</b></p>	<p><b>ザ・BOONについて</b> ザ・BOONの営業再開を希望している住民が多くいます。再開に向けた計画などがあつたら教えてください。</p>
<p><b>回答 2</b></p>	<p>町営温泉施設ブルーポート・スパ ザ・BOONは、令和2年10月に制御盤の故障により長期休業したままとなっており、皆さんにご不便ご心配をおかけしていることをお詫び申し上げます。 同施設は、平成8年4月のオープンから27年が経過し、再開に向け専門業者による安全点検調査を実施したところ、潮風と温泉成分に由来する塩害や老朽化により、内外装や建具、屋根、電気設備、給湯設備など、広範囲にわたり著しい劣化や腐食が生じ、危険な状態であることが判明しました。建物を全面的に改修しなければ利用者の安全を確保できない状況であるため、再開の見込みが立っていません。 温泉施設の運営は、町の財政にとって大きな負担となっており、多額の改修費用を投じて営業再開しても、ザ・BOONでは年間2千万円を超える赤字が見込まれることから、温泉浴場として続けることは困難と考えています。他の用途での有効活用を含め、町全体の温泉の将来像について庁内でプロジェクトチームを立ち上げ検討してまいります。</p>
<p><b>要望 3</b></p>	<p><b>蟻ベイト剤の配布について</b> 薬剤配布の負担が想像以上に重かった。令和5年度に関しては出張所に担当者を設置し、希望者が出張所へ受け取りに行く方式にしていきたい。</p>
<p><b>回答 3</b></p>	<p>アシジロヒラフシアリの対策としては、令和4年度は、榑立、中之郷、末吉の3地域で、各婦人会の協力のもと、各公民館でジェル状の薬剤を1.8リットル入りのパックに詰め、各振興委員などにより各世帯などに配布し、各世帯では、それを家屋周りのアリの活動動線となるようなところにスプーン1杯程度で70～80カ所ほど散布して、アリの活動期となる4月から9月までの月1回の計6回、防除試験を実施していただきました。この紙面を借りて、改めてお礼申し上げます。 平均的家屋では、70～80カ所数は過大で、実情としてスプーン1杯を超過した過剰な量で散布していたと推測されますので、令和5年度は、1リットルに縮小し、容器も蓋つきパックからチャック付ラミネート袋（底が広く自立可能、横転しても液漏れせず）に変更し、従来と比べ、より軽く持ち運びも容易に改善しています。 令和5年度の防除試験は、三根、大賀郷地域にも拡大し、全5地域で5月から計5回、一斉に実施することでより効果をあげることを目指しており、薬剤が市販されていないことから、全地域の婦人会の皆さんと担当の住民課以外の多数の町職員の手作業により、全地域分の薬剤を1両日で製造する計画を立てています。 希望者が出張所で個別に受け取るという方法への要望は、各個人の本人確認や所属地区と希望個数の確認や、配布済チェックなどの事務の煩雑性や、町職員配置の効率性および一時に不特定多数の方々の車両が集中することによる事故などの危険性を考えると希望者が直接出張所へ取りに行く方式への変更は困難との回答になります。 本事業は、地域の皆さんのご協力により成り立つ事業と位置づけられていますので、引き続き、ご理解とご協力を賜ますようお願い申し上げます。</p>

■問い合わせ ■ 総務課庶務係 電話 2-1121



# 地域おこし協力隊に 新たな隊員が加わりました

令和5年度に新たに2名の隊員を迎え、  
4名体制で地域おこしに取り組んでいきます。



高田 直子 (写真中央右)

5月に着任致しました高田直子と申します。都会生まれの都会育ちで、国内海外の様々な地域に住んできました。八丈にはこれまで縁も所縁もありませんでしたが、スキューバダイビングや登山を楽しめる海と山、ウミガメやモンステラに誘われ、移住して参りました。着任前は首都圏でヨーガ講師、英会話講師、翻訳等をしておりました。八丈のことはこれから出会う町民の皆様から、一つずつ学んでいきたいです。特に、八丈が歴史的に大事にしてきた文化や精神性について学びたく思います。どうぞよろしくお願い致します。

桐山 秀幸 (写真中央左)

広報紙とツイッターを担当させていただきます桐山秀幸です。海の無い岐阜県に生まれ、これまた海の無い埼玉県新座市に妻子を残しての単身赴任です。

齢を重ねてしまっておりますが、広報関係に限らず、これまでの経験を生かして地域をおこしていけるよう頑張りますので、よろしくお願いいたします。

■問い合わせ■

企画財政課企画情報係 電話 2-1120

## 令和4年度 情報公開・個人情報保護制度の実施状況

### ◎情報公開制度

八丈町情報公開条例に基づいて、情報公開の制度を実施しています。

この制度は、町が持っているさまざまな情報を、請求に応じて公開するものです。

令和4年度は9件の請求がありました。実施状況は右表のとおりです。

令和4年度 情報公開実施状況	
開示	4件
一部開示	3件
文書不存在	1件
非開示	1件
計	9件

### ◎個人情報保護制度

八丈町個人情報保護条例において個人情報の適正な取り扱いを定め、本人の開示請求権を保障しています。この制度は町が保有する個人情報（自分の情報）の開示、訂正、削除などを請求することができます。

令和4年度は4件の請求がありました。実施状況は右表のとおりです。

令和4年度 個人情報の開示など	
開示	3件
一部開示	1件
計	4件

両制度に基づく相談や請求は、各担当課で行っています。お気軽にご相談ください。

■問い合わせ■ 総務課文書係 電話 2-1121

## 令和4年度東京都島嶼町村一部事務組合 情報公開制度の実施状況

東京都島嶼町村一部事務組合の情報公開制度（平成18年条例第9号）は、島しょ9町村の住民の組合行政への参加をより一層推進し、組合の公正な運営を確保することを目的に制定され、毎年1回、情報公開制度の実施状況を公表しています。

●令和4年度情報公開実施状況 …… 開示請求件数3件、開示決定件数3件（一部開示決定を含む）

■問い合わせ■ 東京都島嶼町村一部事務組合総務課 電話03-3432-4691

# 環境だより

■問い合わせ■ 住民課環境係 電話 2-1123

## みんなで八丈島をきれいに！「クリーンデー」6月4日（日）

自然と環境を守り、クリーンで住みやすい島にしましょう！  
 クリーンデーは、地区ごとのごみ拾いや清掃活動を全島一斉に行い、ごみの散乱防止や環境保全、美化に対する意識を高めることを目的とした活動です。  
 清掃活動の開始時刻や悪天候時の対応は各地区で異なりますので、各地区の自治振興委員の指示に従ってください。また、ごみが少なく早めに終了するような地区の方で、ご賛同頂ける方は最寄りの海岸清掃活動へのご協力をお願いします。



## アシジロヒラフシアリー斉防除試験実施について

アシジロヒラフシアリー斉防除試験の1回目のご協力ありがとうございました。  
 防除試験の詳細や、よくある問い合わせに関しては広報折り込みに記載していますのでそちらをご参照ください。  
 次回の防除試験は**6月最終週を予定しています**。引き続きご協力をお願いします。



## クリーンセンターの受付時間と休業日が7月1日から変わります

令和5年7月1日より八丈町クリーンセンターの受付時間および休業日を変更します。

	現在（6月30日まで）	7月1日から
受付時間	午前9時～午後5時まで	午前9時～正午・午後1時～5時まで
休業日	日曜日、第3土曜日、11月3日、年末年始	日曜日、第1・3・5土曜日（奇数の土曜日）11月3日、年末年始

## 野焼き（野外焼却）は法律で禁止されています！

野焼き（野外でごみを燃やすこと）は、法律と条例により原則として禁止されています。洗濯物や布団に灰や煙の臭いが付く、窓が開けられない、ダイオキシンなど有害物質が発生するなど、周辺地域の生活環境に悪影響を与える迷惑行為となりますのでおやめください。



下記で示した「例外的に認められる場合」に該当する行為については、周辺地域の生活環境に与える影響が軽微であり、支障の防止にできる限り配慮し、必要な安全対策をとっている場合に限られます。

近隣住民から苦情が寄せられるような場合は不法行為にあたりますので、指導の対象となります。

### ○法律・条例で例外的に認められる場合

- 伝統的行事や風俗習慣上の行事のための行為（どんど焼きなど）
- 学校教育および社会教育上必要な行為（キャンプ、野外調理など）
- 農林水産業において病虫害防除などのためやむを得ず行われる焼却行為
- 暖をとるためや落ち葉たきなどの一過性の軽微なたき火

## 写真から学ぶ環境講座

1 時 限 目

海岸清掃ボランティアの皆さんが回収した海ごみの写真です。  
 漁網やうきなど多数の海ごみが海岸に漂着しました。  
 海ごみを放置すればウミガメや海鳥、魚類などの海洋生物が傷つき、死んでしまうほか、浜辺や海岸が汚くなることで島民や観光客が訪れにくくなるなど様々な問題を引き起こすこととなります。  
 令和4年度はボランティアの方々などの協力もあり18.86トンの海ごみを回収しました。ご協力いただいた皆さんありがとうございました。

ボランティアで海ごみを拾う際は事前に環境係へ連絡をお願いします。



## 一般廃棄物処理手数料（し尿）の改定について

令和5年4月1日汲取分より1回の排出量が1,000リットル以下のとき1,430円（税込）・1回の排出量が1,000リットル超えるとき10リットルにつき14.3円（税込）に改定しました。

※浄化槽汚泥の手数料に変更点はありません。

## し尿・雑排水などの収集運搬業務の休業日のお知らせ

し尿・雑排水などの収集運搬業務の休業日は第2・4土曜日、日曜日および祝日です（本紙巻末のカレンダーをご覧ください）。なお、休業日や業務時間外に汲み取り作業を実施する場合は、通常納めるべき処理手数料のほかに、「業務時間外収集手数料（収集1ヶ所につき9,200円）」を別途請求します。

◆収集運搬業務の受付時間 …… 午前8時～午後4時

◆し尿・雑排水の収集依頼先 …… (株)八丈島衛生総合企画 電話 2-0855

■問い合わせ ■ 住民課環境係 電話 2-1123

## 水道だより

■問い合わせ ■ 企業課水道浄化槽係 電話 2-1128  
FAX 2-7231

### ◆高齢者世帯水道料金減免のご案内◆

次の要件に該当する方は、申請により水道料金が減免されます。

#### ◎減免要件◎ 以下の要件を全て満たす方

1. 八丈町に住民登録があり、70歳以上の者のみの世帯であること（世帯員は2人まで）
2. 令和4年中における世帯総所得金額の合計金額が、次の基準以下であること
  - 1人世帯……1,350,000円 / ● 2人世帯……1,780,000円
3. 扶養されていないこと
4. 申請した水道が本人の生活用水であり、水道使用者の名義が本人であること

#### ◎減免期間◎ 7月請求分～令和6年6月請求分

#### ◎減免料金◎ 水道料金のうち、1カ月に20m以下分（生活用水に関わる水栓1カ所のみ）

#### ◎受付期間◎ 6月1日（木）～30日（金） ※土日祝日を除く

- 申請書は水道浄化槽係および各出張所に用意してあります。
- 申請に必要なもの 水道使用量のお知らせ（または領収書）

※水道料金の減免期間は7月請求分から翌年6月請求分までとなり、**継続して減免を希望する方は再度申請が必要になります。町内転居された場合も、再度申請が必要です。**また、ほかの市町村から転入されてきた方は、所得証明書が必要になる場合がありますので、問い合わせください。

### ◆令和6年3月末ごろまで、水道メーターの定期交換を実施しています◆

◎委託業者：安井水道工事店

◎交換対象：令和6年7月までに有効期限を迎えるメーター

◎交換費用：無料

〈交換時のお願い〉

- 交換の際、15分ほど断水となります（事前に声をかけます）。
- 不在でも交換作業を行うことがあります（交換作業に関する案内を投函します）。
- 交換後は水に空気や濁りが入る場合もありますので、浄水器や給湯器などを経由しない蛇口で水を少し流してからお使いください。

※水道料金のお支払いには便利な口座振替をご利用ください。

## 手数料、使用料は期限内にお納めください

納入通知書を紛失されても町会計課および各出張所でお支払いできます。

口座振替は納め忘れがなく安心です。ぜひご確認ください。

# 教育委員会だより

■問い合わせ■ 教育課庶務係 電話 2-7071

## 今月の学校行事

■三原中学校 開校記念日 4日(日)

### ■学校公開週間

富士中学校 5日(月)～10日(土)

三原中学校 12日(月)～17日(土)

### ■道徳授業地区公開講座

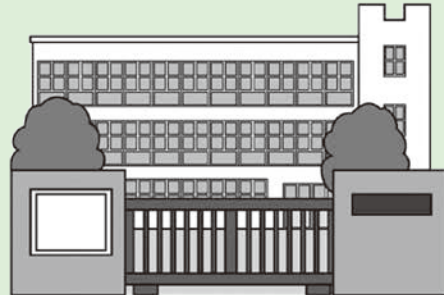
富士中学校 10日(土) 午前9時35分～

大賀郷中学校 10日(土) 午前8時30分～

三原中学校 17日(土) 午前8時20分～

三原小学校 17日(土) 午前8時35分～

大賀郷小学校 18日(日) 午前9時25分～



## ★教科書の展示会について★

令和5年度に小中高等学校で使用する教科書などを展示しています。教科書の展示会は教員、教育関係者、保護者などに広く教科書を公開することを目的としています。

◎展示期間 6月2日(金)～29日(木) ※月曜日は休館です。

◎展示時間 午前9時30分～午後5時

◎展示会場 八丈島教科書センター(八丈町立図書館内 会議室)

## 富士中学校の取組紹介

### 三根小学校の児童の皆さんと三根婦人会、地域の方々と共に海浜清掃を行いました。

富士中学校では、小中一貫の取組として三根小学校と一緒に活動する行事があります。今年度最初の取組は海浜清掃です。小学生と中学生が同じ班に入り活動しました。

海浜清掃では三根婦人会、地域、役場の方々のご指導のもと、ゴミを助け合って運んだり、分別ではアドバイスを受けてりしながら協力して作業することができました。

当日は朝からにわか雨が降り天候が心配されましたが、作業中には雨は降ることなく全員が声を掛け合いながら効率的にゴミを回収しました。また、重たいゴミを見つけると手を取り合って集積場まで運びました。そして、心をこめて地域を綺麗にして大切にしようという気持ちが芽生える活動となりました。



■八丈町教育相談室	電話 2-0591	毎週火・水・木曜日 午前9時～午後5時(祝日は除く)
■東京都いじめ相談ホットライン (東京都教育相談センター)	電話0120-53-8288	24時間・教育相談全般
■東京いのちの電話	電話03-3264-4343	24時間

## 図書館からのお知らせ

児童書・絵本もたくさん入荷しています。  
図書館のホームページをご覧ください！

### ● 今月の新着図書から

『夜空に浮かぶ欠けた月たち』窪美澄・著 『街とその不確かな壁』村上春樹・著  
『とつてもすてきなうちです』高橋和枝・絵 『どうながのプレツェルとこいぬたち』H.A.レイ・絵

### ● 今月のおはなし会 10日(土) 午前10時～11時 八丈の布絵本 結

※状況により変更・中止になる場合があります。

### ● 休館日 毎週月曜日、30日(金)

### ● 開館時間 午前9時30分～午後5時

### ● 八丈町立図書館ホームページ <http://www.hachijo-library.jp/Library/> スマートフォンでも資料検索がしやすくなりました！

## 返却期限を過ぎてはいませんか？

- お手元の本・DVDなどの返却日をご確認ください。
- コミュニティセンター開館時は返却ボックスへの投函が可能です。  
(平日月曜日閉館／祝日開館：午前8時30分～午後8時30分)
- 坂上各出張所でも返却できます。(平日午前8時30分～午後5時15分)
- 図書貸出カードの新規・更新・再発行には、「本人の来館と身分証明書の提示」が必要です。



八丈町立図書館  
ホームページ

■問い合わせ■ 教育課生涯学習係 電話 2-0797

## 八丈分教室からのお知らせ

■問い合わせ■  
都立青島特別支援学校八丈分教室 電話 2-1245

都立青島特別支援学校八丈分教室は開設して3年目を迎え、三期生2名が入学しました。5月からは町内の企業にご協力をいただき、現場実習(インターンシップ)が始まっています。島内で生徒が活動する姿を見かけましたら、ぜひお声掛けいただければ幸いです。来春には一期生が卒業を迎えます。今年度も島内の皆様のご支援とご指導をお願いします。

7月に保護者の方を対象に学校説明会を実施する予定です。詳細は今後本校ホームページや分教室Twitterに掲載予定です。

- ★本校ホームページのURL <http://www.seicho-sh.metro.tokyo.jp/>
- ★分教室TwitterのURL <https://twitter.com/hachijobun>



青島特別支援学校  
ホームページ



八丈分教室  
Twitter

## 町有地の一般競争入札売払のお知らせ

■問い合わせ・申込■  
建設課管財係 電話 2-1124

入札予定日：6月20日(火) 午後1時30分……受付・入札等手続開始 / 午後3時……入札締切・開札(予定)  
会場：八丈町役場大会議室 ※都合により入札内容を変更または中止する場合があります。

### ◎入札物件

1. 東京都八丈島八丈町三根1029番15  
宅地285.14㎡(家：83.28㎡)  
(最低売却金額 2,818,623円)

### ◎入札参加の申し込み

要領・申請書配布および入札受付期間：

6月1日(木)～15日(木)  
午前8時30分～午後5時15分  
※土、日、祝日と、開庁日の正午から午後1時を除きます。

受付場所：建設課管財係(町役場2階20番窓口)(電話・郵送での受付不可)

### 必要書類：

- ①八丈町普通財産譲渡申請書
  - ②添付書類(発行後3カ月以内のもの)
    - 個人の場合：住民票、印鑑証明書、納税証明書、承諾書(各1通)
    - 法人の場合：資格証明書(\*)、印鑑証明書、納税証明書、承諾書(各1通)
- (\*) 資格証明書……法人の登記事項を証明する書類(法人登記簿謄抄本、代表者事項証明書など)

入札資格や、その他諸条件については、資料を配布しますので建設課管財係へお越しください。

## 講演会のお知らせ

国立遺伝学研究所の斎藤研究室では、DNA解析により日本列島に住む人々の起源と成立を解明することを目的とした研究を行っています。そして、日本列島に住む人々のDNAは、沖縄がきわめて特異であるなどのパターンが分かってきました。日本語の方言の多様性についても、八丈方言が古いことばを残しているなどのことが分かっていることから、特徴的な遺伝情報を持っている可能性があると考えており、八丈島に住む人々のDNA解析による調査を進めています。今回は、この研究の意義である「日本列島に住む人々のDNA多様性と日本語の多様性」について講演を行いますので、ぜひご来場ください。

### 講演テーマ 「日本列島に住む人々のDNA多様性と日本語の多様性」について

- ◎日 時：6月6日（火） 午後2時～3時（事前申し込み不要）  
※当日の飛行機が欠航した場合は、講師が来島できないため中止とします。
- ◎会場：八丈町商工会研修室
- ◎参加料：無料
- ◎主催：国立遺伝学研究所 ゲノム・進化研究系 斎藤成也研究室
- ◎講師：国立遺伝学研究所 特任教授 斎藤成也
- 問い合わせ■ 国立遺伝学研究所 斎藤成也研究室 電話055-981-6790 FAX 055-981-6789  
メール：saitounr@nig.ac.jp

## 第18回八丈島歴史セミナーのお知らせ

私たちの住む八丈島の歴史・文化にふれて、人と社会のあり方をともに考える「八丈島歴史セミナー」（全5回）を次の要領で開催します。ふるってご参加ください。

### ◎日程・内容：6月10日（土）～7月8日（土） 計5回

回	日程	テーマ	発表者
第1回	6月10日（土）	永代橋崩落事件と流人忠右衛門	伊藤 宏
第2回	6月17日（土）	野外学習①「水力発電所跡を訪ねる」（2）	林 薫
第3回	6月24日（土）	ショメ節の作詞家野口雨情と八丈島酪農の父大迫宇吉	林 薫
第4回	7月1日（土）	八丈方言を歴史的に視ると	茂手木 清
第5回	7月8日（土）	野外学習②「三根地区の碑文を訪ねて」	林・茂手木

（テーマおよび発表者は、都合により変更になることがあります。）

- ◎時 間：各回とも、午後1時30分～3時30分（事前申し込み制） \*1回だけの参加も歓迎
- ◎会場：八丈町商工会研修室（第1回・第3回） / 三根公民館集会室（第4回） / 島内史跡（第2回・第5回）
- ◎対象：八丈島の歴史に興味のある八丈町民および島外在住の方
- ◎受講者定員：30人（先着順）
- ◎受講費用：300円（資料代・会場使用料・保険料・その他）
- ◎申し込み：①ハガキに「歴史セミナー参加希望、住所・氏名・電話番号」を書いてポストへ  
〒100-1621 八丈町榎立163 伊藤宏方 八丈島歴史セミナー事務局 宛  
②パソコン・スマートフォンから電子メールに「歴史セミナー参加希望 住所・氏名・電話番号」を書いて送信  
メール jikki8jo@gmail.com
- ◎申込締切：6月8日（木）必着
- ◎主催：『八丈実記』を読む会
- ◎後援：八丈町教育委員会・八丈島文化協会
- 問い合わせ■ 八丈島歴史セミナー事務局 電話090-8036-1826

## 東京司法書士会主催 無料法律相談会（予約制）

例えば、「相続・遺言・土地・建物・登記・成年後見・暮らしにおけるトラブル・生活再建」、「コロナ問題が影響して生活が苦しくなった、仕事が無くなった、給付金の手続きをしたい」といった相談ごとに関しまして、面談による無料相談（1件につき40分）を行います。

◇日時◇ 7月11日（火） 午前10時～午後4時

◇場所◇ 町役場1階 相談室

■問い合わせ・予約■

企画財政課企画情報係 電話 2-1120

※ご相談の際はマスクの着用を推奨します。

※交通手段の関係でやむなく中止する場合があります。

## 第51回八丈島無料法律相談会

相続問題、借金問題、離婚問題、賃貸借、売買、その他法律問題かどうかわからなくても大丈夫です。お気軽にご相談ください。

事前予約制ですので、相談を希望の方は6月30日（金）までに、右記予約担当宛に電話またはメールにて①氏名、②電話番号、③相談内容（例：「賃貸借トラブルについて」など）を連絡ください。

※新型コロナウイルス感染拡大状況により、やむを得ず開催を中止する場合がございます。あらかじめご了承ください。

●日 時：7月8日（土） 午後0時30分～3時30分

●会 場：七島信用組合八丈島支店

●相談時間：お一人様40分

●相談責任者（予約先）：

東京グリーン法律事務所 新森 圭（シンモリ ケイ）

電 話 …… 03-5501-3641

メー ル …… shinmori@greenlaw.ne.jp

※土・日・祝日を除く午前10時～午後5時まで受付

主催：東京弁護士会法友全期会（東京弁護士会所属の若手弁護士グループ）

ホームページ <https://zenkikai.net/>（「法友全期会」で検索）

## 原付免許試験のお知らせ

◎試験日：6月10日（土） ◎会 場：八丈島警察署

受験を希望される方（年齢16歳以上）は試験日当日に申請してください。

※7月9日（日）の実技講習を受講できる方が対象です。

（日付の指定・変更不可、雨天時は7月15日（土）に延期）

●第1回目 …… 受付・適性検査：午前9時～9時30分 学科試験：午前10時～10時30分

●第2回目 …… 受付・適性検査：午後1時～1時30分 学科試験：午後2時～2時30分

◎必要なもの

- ① 住民票 1通（**本籍地記載**のもので発行日から6カ月以内のもの）
- ② 証明写真 1枚（縦3cm×横2.4cm、無背景、前髪で目が隠れていないもの、撮影日から6カ月以内のもの）
- ③ 視力に自信の無い方は眼鏡またはコンタクトレンズ（片目0.1、両目0.5以上）
- ④ 過去に運転免許の取消処分を受けた方は取消処分者講習修了証（有効期間1年）
- ⑤ 学科試験受験料 …… 1,500円

※**当日、住民票（本籍地記載）をお持ちでない方は受付できません。**

※試験時間は30分です。50点満点中45点以上で合格です。

※第1回目の試験で不合格の場合、希望者は第2回目も受験できます（再試験料1,500円がかかります）。



■問い合わせ■ 八丈島警察署交通係 電話 2-0110

## 「あなたの勇気が、命を救う」 いざ！という時のために応急手当を身につけましょう 救命講習会（成人）参加者募集のお知らせ

◎講習内容◎ ●普通救命講習Ⅰ：心肺蘇生法（AEDを含む）止血法など。

◎日時◎ 7月2日（日）午前9時30分～午後0時30分

◎場所◎ 三根公民館

◎対象者◎ 原則として中学生以上、島内在住、在勤、在学の方。

◎定員◎ 30名 定員になり次第締め切ります。

※ただし、グループなどで定員を若干越す場合は、受講を受け付ける場合もあります。

◎受講料◎ 無料

◎申込みと注意事項◎ 申込みは、電話またはE-mailにてお願いします（申込期限6月25日）。

1. 申込みの際は、氏名・年齢・性別・住所・連絡先が必要になります。
2. 当日は、15分前にお集まりいただき、時間厳守にてお願いします。また、実技が中心になりますので動きやすい服装・靴（上履き）でお越しください。
3. 講習受講者には後日、消防本部発行の「普通救命講習」修了証が交付されます。  
※遅刻・早退の場合は、修了証の発行は認められませんので、ご注意願います。
4. 以前に八丈町消防本部の救命講習を受けたことのある方（再講習）は、申込みの際にお手元に修了証の発行番号を用意して申込みください。また紛失された場合は、その旨お伝えください。
5. E-mailで申込みされる場合は、E-mailの件名に「普通救命講習Ⅰ」と記入し、本文に上記1の内容を記入してください。

※参加の可否について後日返信しますので必ずドメイン受信許可設定をして申込みください。



■問い合わせ・申込■ 消防本部 警防係 電話 2-0119

E-mail : keibou\_hfd@town.hachijo.tokyo.jp



## 後期高齢者医療制度の被保険者の方へ ジェネリック医薬品差額通知等をお送りします

現在服用されている先発医薬品をジェネリック医薬品へ切り替えた場合に、お薬代（自己負担額）がどれくらい軽減できるかの目安となるジェネリック医薬品差額通知書等を、6月下旬および12月中旬にお送りします。

### 【対象者】

- 生活習慣病などで先発医薬品を処方されている方で、お薬代が一定額以上軽減されると見込まれる方  
※全ての被保険者の方にお送りするものではありません。

### 【ジェネリック医薬品とは】

ジェネリック医薬品は、先発医薬品の特許期間が切れた後に、先発医薬品と同じ有効成分で製造・販売され、先発医薬品と同等の品質・効き目・安全性があると国が認めた医薬品です。また、開発費用が抑えられているので、先発医薬品よりも一般的に価格が安くなっています。

### 【注意事項】

現在、一部のジェネリック医薬品におきまして供給不足のものが 있습니다。安定供給に向けた取り組みをしていますが、ご希望のジェネリック医薬品に切り替えできない場合もありますので、ご理解ください。

### ■問い合わせ■

- ジェネリック医薬品差額通知サポートデスク 電話0120-629-016  
（開設期間） 第1回通知 発送日の翌日（6月下旬）～ 7月31日（平日午前9時～午後5時）  
第2回通知 発送日の翌日（12月中旬）～ 令和6年1月31日（平日午前9時～午後5時）  
※12月29日～1月3日は除きます。
- 住民課医療年金係 電話 2-1123



# 第22回八丈島納涼花火大会を開催します！

**日時：8月10日（木）前夜祭 / 11日（金）午後8時11分打ち上げ開始**

**場所：底土海岸（予定）**

◎ **はじめに** .....

昨年は3年ぶりに花火を打ち上げ、多くの方楽しんでいただくことができました。今年も島民の皆さんや観光客の方々に「夏を楽しく過ごしてもらいたい」という願いを含め、納涼花火大会を開催します。今まで以上にたくさんの花火を、八丈島の夜空に打ち上げる予定です。また、今年は4年ぶりに夜店と舞台も設置して大会をさらに盛り上げていきます。八丈島民による手づくりのイベントを盛大に行うために、より多くの皆さんからの協賛をお待ちしています。

◎ **大会運営費の協賛を募っています** .....

大会運営は、ご賛同いただいている商店や事業所などをはじめ、多くの島民の皆さんや島外の方々からの協賛金によって行っています。協賛していただける方は、下記までご連絡ください。また、協賛を振込でご希望の方は下記の口座までお願いします。ご協力いただいている商店や観光協会などに協賛箱も設置します。1発でも多くの花火を打ち上げるためにご理解、ご支援、ご協力のほどよろしくお願いします。前回大会の決算報告についても承りますのでお気軽に問い合わせください。

七島信用組合 八丈島支店 普通2058831 八丈島納涼花火大会実行委員会 会長 沖山重彦  
(ハチジョウジマノウリヨウハナビタイカイジッコウインカイカイチヨウ オキヤマシゲヒコ)

◎ **記念花火を募集します（申込料 個人：3万円～、企業：5万円～）** .....

結婚・出産・入学・卒業・成人・還暦などのお祝い、創業記念、恋人・彼氏彼女募集・プロポーズ、供養などの記念に花火を打ち上げませんか？ご希望の方は、住所・氏名・電話番号・記念の内容をご連絡ください。なお、応募者が多数の場合、実行委員会で調整することがあります。あらかじめご了承ください。

◎ **サービスコーナー（夜店）出店者を募集します** .....

廉価で子どもに喜ばれる商品を提供でき、大会準備、撤収作業へ参加できる夜店出店者も募集しています（出店料は2日間で10,000円です）。なお、出店希望者が多数の場合、実行委員会で調整することがあります。あらかじめご了承ください。

◎ **大会運営アルバイトを募集します** .....

駐車場ライン引き、交通整理、会場設営および撤収などを行うアルバイトを募集しています。なお、応募者が多数の場合、実行委員会で調整することがあります。あらかじめご了承ください。

●募集人数：20名程度 ●応募資格：高校生以上 ●勤務日（予定）：8月11日（金）

■問い合わせ■ 八丈島納涼花火大会実行委員会 会長 沖山重彦 電話090-1535-1999 / FAX 2-1682



## 町長上京日記



**4月8日～11日**

- ANA1894便にて上京
- 第1師団創立61周年・練馬駐屯地創設72周年記念式典
- 第9回「ジャパン・レジリエンス・アワード」表彰式
- ANA1893便にて帰島



**4月24日～28日**

- ANA1894便にて上京
- 第46回島嶼地区消防団連絡協議会意見交換会
- 三宅都議会議員訪問
- 令和5年東京都島嶼町村会研修会（第1回）
- 島嶼町村長懇親会
- 令和5年度第1回東京都町村長会議
- ANA1893便にて帰島

# 八丈町の給与・定員管理等について

八丈町では255人(令和4年4月1日現在)の一般職員が、生活に密接にかかわる福祉、医療、教育、土木、産業、観光、消防などさまざまな分野で働いています。

町職員の給与は、町議会の議決によって決められる給与条例により支給されています。

その内容について、次のとおりお知らせします。

■問い合わせ■ 総務課庶務係 電話 2-1121

## 1 総括

### (1) 人件費の状況(普通会計決算)

区分	住民基本台帳人口 (3.1.1)	歳出額 (A)	実質収支	人件費 (B)	人件費率 (B) / (A)	(参考) 31年度の人件費率
3年度	人 7,128	千円 8,602,492	千円 154,612	千円 1,390,865	% 16.2	% 13.3

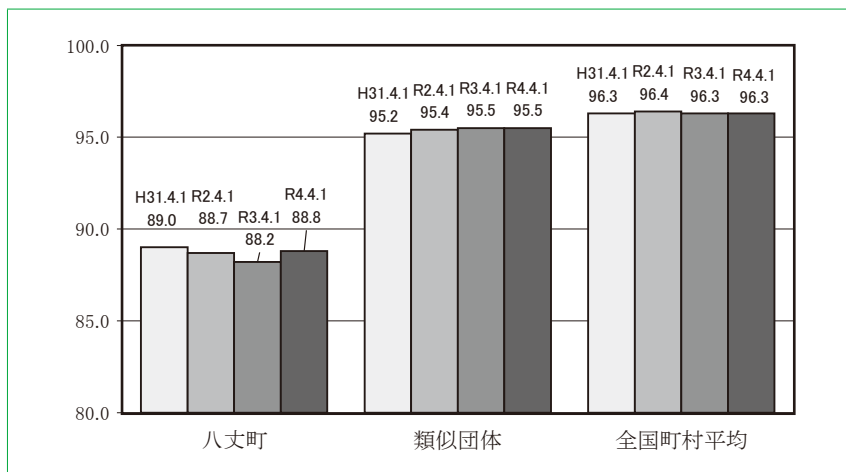
(注) 人件費には、退職手当、共済費、特別職に支給される給料・報酬等を含みます。

### (2) 職員給与費の状況(普通会計決算)

区分	職員数 (A)	給与費				(参考) 一人当たりの給与費 B/A	(参考) 類似団体の平均一人 当たりの給与費
		給料	職員手当	期末・勤勉手当	計 (B)		
3年度	人 182	千円 531,677	千円 106,484	千円 205,643	千円 843,804	千円 4,636	千円 5,488

- (注) 1 職員手当には退職手当を含まない。  
 2 職員数については、3年4月1日現在の人数である。また、任期付短時間勤務職員(再任用職員(短時間勤務))および会計年度任用職員を含まない。  
 3 給与費については、任期付短時間勤務職員(再任用職員(短時間勤務))の給与費が含まれているが、会計年度任用職員の給与費は含まれていない。

### (3) ラスパイレス指数の状況(各年4月1日現在)



- (注) 1 ラスパイレス指数とは、全地方公共団体の一般行政職の給料月額を同一の基準で比較するため、国の職員数(構成)を用いて、学歴や経年数の差による影響を補正し、国の行政職俸給表(一)適用職員の俸給月額を100として計算した指数。  
 2 類似団体平均とは、人口規模、産業構造が類似している団体のラスパイレス指数を単純平均したものである。

## 2 職員の平均給与月額、初任給等の状況

### (1) 職員の平均年齢、平均給料月額および平均給与月額の状況(令和4年4月1日現在)

#### ①一般行政職

区分	平均年齢	平均給料月額	平均給与月額	平均給与月額 (国比較ベース)
八丈町	40.9歳	272,475円	320,265円	296,240円
東京都	42.3歳	316,417円	453,549円	398,484円
国	42.7歳	323,711円	—	405,049円
類似団体	41.7歳	299,599円	348,460円	325,472円

②技能労務職

区分	公務員					民間			参考 A/B
	平均年齢	職員数	平均給料月額	平均給与月額 給与月額 A	平均給与月額 (国比較ベース)	対応する 民間の 類似業種	平均年齢	平均 給与月額 B	
八丈町	51.6歳	8人	250,375円	275,434円	258,013円	—			
うち調理員	51.2歳	5人	229,860円	257,970円	232,580円	調理士	41.2歳	292,500円	0.88
うち自動車運転手	*	*	*	*	*				
うち作業員	*	*	*	*	*				
東京都	50.4歳	1,275人	288,149円	388,154円	356,026円				
国	51.1歳	2,114人	286,570円	—	328,416円				
類似団体	50.2歳	3人	275,864円	304,783円	287,390円				

区分	参考 年収ベース		
	公務員 (C)	民間 (D)	C/D
	八丈町	—	—
うち調理員	4290.9千円	3896.6千円	1.10

- ※ 民間データは、賃金構造基本統計調査において公表されているデータを使用している。(平成31、令和元年、2年の平均)
  - ※ 技能労務職の職種と民間の職種等の比較にあたり、年齢、業務内容、雇用形態等の点において完全に一致するものではない。
  - ※ 年収ベースの「公務員 (C) および (D)」のデータは、それぞれ平均給与月額を12倍にしたものに、公務員においては、前年度に支給された期末・勤勉手当、民間においては年間賞与等の額を加えた試算値である。
- (注) 1 「平均給料月額」とは、令和4年4月1日現在における各職種ごとの職員の基本給の平均である。  
 2 「平均給与月額」とは、給料月額と毎月支払われる扶養手当、地域手当、住居手当、時間外勤務手当などの全ての諸手当の額を合計したものであり、地方公務員給与実態調査において明らかにされているものである。また、「平均給与月額 (国比較ベース)」は、比較のため、国家公務員と同じベース (=時間外勤務手当等を除いたもの) で算出している。

(2) 職員の初任給の状況 (令和4年4月1日現在)

区分		八丈町	東京都	国
一般行政職	大学卒	182,200円	183,700円	182,200円
	高校卒	150,600円	145,600円	150,600円
技能労務職	高校卒	147,900円	143,000円	— 円

(3) 職員の経験年数別・学歴別平均給料月額の状況 (令和4年4月1日現在)

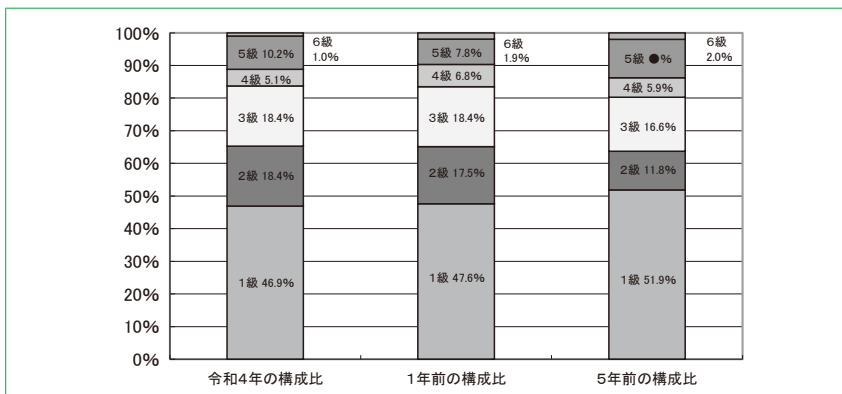
区分		経験年数10年～14年	経験年数20年～24年	経験年数25年～29年
一般行政職	大学卒	247,500円	— 円	330,800円
	高校卒	217,900円	277,300円	314,600円
技能労務職		— 円	227,300円	— 円

3 一般行政職の級別職員数等の状況

(1) 一般行政職の級別職員数および給料表の状況 (令和4年4月1日現在)

区分	標準的な職務内容	職員数	構成比	1号給の給料月額	最高号給の給料月額
6級	統括課長	1人	1.0%	319,200円	410,200円
5級	課長	10人	10.2%	290,700円	393,000円
4級	統括係長	5人	5.1%	266,000円	381,000円
3級	係長	18人	18.4%	234,400円	350,000円
2級	主任	18人	18.4%	198,500円	304,200円
1級	主事	46人	46.9%	150,100円	247,600円

- (注) 1 八丈町の給与条例に基づく給料表の級区分による職員数である。
- 2 標準的な職務内容とは、それぞれの級に該当する代表的な職務である。



## 4 職員の手当の状況

### (1) 期末手当・勤勉手当

八丈町		国		都	
1人当たり平均支給額（3年度） 1,198千円		-		1人当たり平均支給額（3年度） 1,788千円	
(3年度支給割合) 期末手当 2.55 月分 (1.45) 月分	勤勉手当 1.90 月分 (0.90) 月分	(3年度支給割合) 期末手当 2.55 月分 (1.45) 月分	勤勉手当 1.90 月分 (0.90) 月分	(3年度支給割合) 期末手当 2.50 月分 (1.35) 月分	勤勉手当 2.05 月分 (1.00) 月分
(加算措置の状況) 職制上の段階、職務の級等による加算措置 役職段階加算 3～15%		(加算措置の状況) 職制上の段階、職務の級等による加算措置 役職加算 5～20%・管理職加算10～25%		(加算措置の状況) 職制上の段階、職務の級等による加算措置 役職加算 3～20%・管理職加算15～25%	

(注) ( ) 内は、再任用職員に係る支給割合である。

### (2) 退職手当（令和4年4月1日現在）

八丈町			国		
(支給率)	自己都合	勲奨・定年	(支給率)	自己都合	応募認定・定年
勤続20年	23.00 月分	23.00 月分	勤続20年	19.6695 月分	24.586875 月分
勤続25年	30.50 月分	30.50 月分	勤続25年	28.0395 月分	33.27075 月分
勤続35年	43.00 月分	43.00 月分	勤続35年	39.7575 月分	47.709 月分
最高限度額	43.00 月分	43.00 月分	最高限度額	47.709 月分	47.709 月分
その他の加算措置 定年前早期退職特例措置（2%加算） 1人当たり平均支給額 自己都合・勲奨・定年 4,573千円			その他の加算措置 定年前早期退職特例措置（2～45%加算）		

(注) 退職手当の1人当たり平均支給額は、3年度に退職した職員に支給された平均額である。

### (3) 地域手当（令和4年4月1日現在）

八丈町は地域手当制度を導入していません。

### (4) 特殊勤務手当（令和4年4月1日現在）

支給実績（3年度決算）	3,628千円			
支給職員1人当たり平均支給年額（3年度決算）	84,372円			
職員全体に占める手当支給職員の割合（3年度）	23.9%			
手当の種類（手当数）	6種類			
代表的な手当の名称 (額・支給者の多い手当)	主な支給対象職員	主な支給対象業務	支給実績 (3年度決算)	左記職員に対する 支給単価
徴収手当	徴収事務に従事した職員	徴収または滞納整理業務	323千円	日額250円
深夜業務手当	消防職員	消防職員の深夜業務	1,476千円	1当番700円

### (5) 時間外勤務手当

支給実績（3年度決算）	52,627千円
職員1人当たり平均支給年額（3年度決算）	296千円

(注) 職員1人当たり平均支給額を算出する際の職員数は、「支給実績（3年度決算）」と同じ年度の4月1日現在の総職員数（管理職員、教育職員等、制度上時間外勤務手当の支給対象とはならない職員を除く。）であり、短時間勤務職員を含む。

### (6) その他の主な手当（令和4年4月1日現在）

手当名	内容および支給単価	国の制度との異同	国の制度と異なる内容	支給実績 (3年度決算)	支給職員1人当たり 平均支給年額 (3年度決算)
扶養手当	子 10,000円 その他の扶養 6,500円 16歳から22歳の子についての加算 5,000円	同		18,231千円	239,882円
住居手当	世帯主等（公舎居住者を除く）である職員に支給 賃貸住宅（支給限度額） 28,000円	同		20,617千円	267,754円
通勤手当	通勤のために自動車等交通用具使用を常例とする職員に支給 交通機関利用者（支給限度額） 55,000円 交通用具使用者 通勤距離 2 km以上 5 km未満 2,000円 通勤距離 5 km以上 10 km未満 4,200円 通勤距離 10 km以上 15 km未満 7,100円 通勤距離 15 km以上 10,000円	同		4,331千円	34,373円
管理職手当	管理職員に支給（平成20年度から定額化） 6級統括課長 62,300円 5級課長 59,500円 課長補佐 55,500円	異	支給対象者が異なる	8,636千円	719,667円
管理職特別勤務手当	管理職手当の支給を受ける職員が、臨時または緊急の必要、その他公務の必要により休日等に勤務した場合に支給 12,000円以内	同		184千円	30,667円

### 5 特別職の報酬等の状況（令和4年4月1日現在）

区 分		給 料 月 額 等		
給 料	町 長 副 町 長	776,000円 659,000円	(参考) 類似団体における最高 / 最低額	
			850,000円 / 505,800円 710,000円 / 473,100円	
報 酬	議 長	300,000円	360,000円 / 205,000円	
	副 議 長	220,000円	300,000円 / 175,000円	
	員	200,000円	280,000円 / 155,000円	
期末手当	町 長	(3年度支給割合) 3.25月分		
	副 町 長	(3年度支給割合) 3.25月分		
退職手当	町 長	(算定方式) 776,000円×在職年数×4.0	(1期の手当額) 12,416,000	(支給時期) 任期毎
	副 町 長	659,000円×在職年数×3.0	7,908,000	任期毎
	備 考			

(注) 退職手当の「1期の手当額」は、4月1日現在の給料月額および支給率に基づき、1期（4年＝48月）勤めた場合における退職手当の見込額である。

### 6 職員数の状況

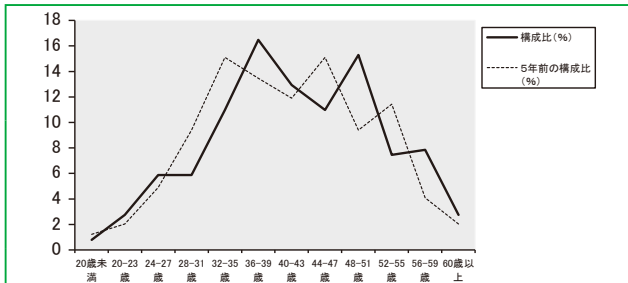
(1) 部門別職員数の状況と主な増減理由

(各年4月1日現在)

部 門	区 分	職 員 数		対前年 増減数	主 な 増 減 理 由	
		令和3年	令和4年			
普通会計部門	一般行政部門	議 会	3	3	0	欠員不補充 (▲3)、その他 (▲2) その他 (▲1)
		総務	38	33	▲5	
		税務	11	10	▲1	
		労働	0	0	0	
		民生	51	47	▲4	
		衛生	12	13	▲1	
		農水	11	11	0	
土木		5	5	0		
計	141	132	▲9	欠員補充 (1)、欠員不補充 (▲5) 欠員補充 (1)		
教育部門	14	13	▲1			
消防部門	27	27	0			
小 計	182	172	▲10			
公営企業等 会計部門	病 院	54	51	▲3	欠員不補充 (▲3)	
	水 道	6	6	0		
	交 通	16	16	0		
	その他	10	10	0		
	小 計	86	83	▲3		
合 計		268	255	▲13		
		[280]	[280]			

(注) 1 職員数は一般職に属する職員数である。  
2 [ ] 内は、条例定数の合計である。

(2) 年齢別職員構成の状況（令和4年4月1日現在）



(単位 人)

区 分	20歳未満	20歳～23歳	24歳～27歳	28歳～31歳	32歳～35歳	36歳～39歳	40歳～43歳	44歳～47歳	48歳～51歳	52歳～55歳	56歳～59歳	60歳以上	計
職員数	2	7	15	15	28	42	33	28	39	19	20	7	255

(3) 職員数の推移

(単位 人)

部 門	区 分	29年	30年	31年	2年	3年	4年	過去5年間の増減
一般行政	職員数	131	133	131	136	141	132	1
教 育	職員数	13	15	13	14	14	13	0
消 防	職員数	23	23	26	25	27	27	4
公営企業等	職員数	78	78	82	84	86	83	5
計	職員数	245	249	252	259	268	255	10

(注) 各年における定員管理調査において報告した部門別職員数

# 八丈病院からのお知らせ

■問い合わせ■

町立八丈病院事務局 電話 2-1188

## ●院内感染対策にご協力ください

発熱や鼻水、のどの痛み、咳、その他かぜ症状がある方は、院内の待ち合い所に入る前に「町立八丈病院 電話 2-1188」に **電話で連絡をする** ようにお願いします。

## ●臨時診療について（受診方法別）

診療科名	受診方法	時間など
●耳鼻咽喉科	受診日当日受付	当日受付時間：午前8時～11時 ※日程は防災無線でお知らせします。
●整形外科	外科受診後予約	(外科以外の常設科受診時も予約可能)
●皮膚科 ●眼科	電話または来院し 当院予約係にて予約	予約受付時間：開院日の午前8時30分～正午
●精神神経科 ●糖尿病内科 ●甲状腺内科 ●消化器内科 ●腎臓内科 ●神経内科 ●泌尿器科	内科受診後予約	—
●糖尿病教室	当日来院	医師による糖尿病についての基本指導など ★ 今月は6月16日（金）開催予定です

※他院からの紹介状をお持ちの方、もしくは障害者手帳更新のための受診については、別途予約係までご相談ください。

## ●町立八丈病院職員募集

- ◎募集職種……………看護師：若干名、助産師：1名、薬剤師：1名、放射線技師：1名、事務職：若干名
- ◎対象者……………資格保有者であり、地方公務員法第16号の欠格条項に該当しないこと
- ◎採用予定時期……………随時
- ◎選考方法・提出書類……………町ホームページ「職員募集」をご覧ください

■提出先 ■ 東京都八丈島八丈町大賀郷2551-2 総務課庶務係 電話 2-1121

Let's be healthy !

〇〇。わたしの健活

☆病院スタッフの健康に対するつづきです。皆さんの健活（健康に対する様々な活動）へのキッカケにさせていただければ幸いです。 By 島民健康会議

最近同年代の人たちが、ちらほら身体に支障をきたしているのを感じるので、夜更かししないよう気をつけています。あと、適度な運動ができればベストとは思っていますが、出来ていません……過度なストレスを溜めないようにしています。 (事務局：K.Y)



# アスタの Sèkmès スパイス！ 第16回



Sèkmès (セクメース) は「幸運の」という意味

**Labas！ラバス！国際交流員のアスタです。**

八丈島にはお酒好きな方がたくさんいるようですね。実はリトアニアにもお酒好きが大勢います。

でも、日本とリトアニアでは飲み会をする場所や、作法など違いが多くあります。今回はリトアニアの飲み会文化について、紹介します！

まずリトアニアには居酒屋がありません。アルコールを飲む場所は、レストランやバー、または自宅です。一緒に飲む相手も、職場の同僚とではなく、主に友達と一緒に楽しんでいます。

良く飲まれるお酒は、昔から貴族が飲んでいた蜂蜜を原料とするモード（アルコール分10～16%）、そしてライ麦を使ったビールに似た褐色の清涼飲料水のギラ（アルコール分0.5%）がビール、ワイン、リキュール、スピリッツに並んで人気です。日本ではお酒を注文したら、ロック、炭酸、水割りですかと聞かれますが、リトアニアでは飲み物にもよりますが、基本的にすべてがストレートで飲まれています。代表的なおつまみと言えば、揚げた黒パンにガーリックやチーズを乗せたもの、そのほかはナッツ、サラミやパンチップ（ポテトチップのようなパンで作られたチップ）が大人気です。

他にもリトアニア人の飲み会ではこんな習慣があります！

**1. 家で飲む時は「アルコールは一人ではなくみんなで飲むもの」、自分のグラスに自分では注がない**

お酒を注ぐ時は自分のグラスではなく、皆のグラスを把握して、空っぽになったら注ぎます。他の人も同じことをして、お互いがお互いのグラスを担当します。自分でグラスに注ごうとしたら、相当（一人で）お酒を飲みたい、あるいは人がちゃんと見てくれていないという意味合いがあるから注意です！

**2. 乾杯の言葉は「イースヴェイカーター」（j sveikata「あなたの健康のために」）**

加えて、リトアニア人は乾杯の時にスピーチをすることが大好きです！特に祝い事があつたらノリノリになって一晩に「今年も健康であるように！」「これからもたくさんの素敵な出会いがありますように！」「今後うまくいきますように！」など何回も乾杯をします。

**3. 自分の限界はしっかり伝える**

「飲み物、食べ物にいつも恵まれますように」という考え方はリトアニア人のおもてなしです。だから、「もういい」と言わない限り、アルコールが注ぎ続けられます。そして、たくさん遠慮することリトアニア人の特徴なので、「本当は飲みたいけど遠慮している」と思われる可能性が高いため、強く、何回も「私はもう限界です」と伝えることが大事です。一緒に楽しく時間を過ごすために、自分の限界を知って、それを他人に知らせることが重要です。

新型コロナウイルス感染症の影響で、八丈島の飲み会に参加する機会があまりありませんでしたが、八丈島、日本の飲み会文化はどんな感じなんでしょうか？ぜひ体験してみたいです！

またね。IKI！

■問い合わせ■ 企画財政課企画情報係 電話 2-1120

町ホームページで  
Astaの日記を更新  
しています。  
ぜひ見てください！



国際交流員のページ

## 6月の航路ダイヤ

詳しくは各事業者などに問い合わせください。

■問い合わせ■

- 東海汽船 …………… 電話 2-1211
- 東邦航空予約センター …… 電話 2-5222
- ANA …………… 電話0570-029-222

## 町へのご意見など

町へのご意見などがありましたらお寄せください。電話、郵送、FAX、電子メールいずれの方法でも構いません。回答を希望する場合は、氏名・住所・連絡先を記載してください。

■問い合わせ■ 〒100-1498 東京都八丈島八丈町大賀郷2551-2 八丈町企画財政課企画情報係  
電話 2-1120 FAX：2-4824 メール：ha130@town.hachijo.tokyo.jp

日	月	火	水	木	金	土
掲載の予定などは全て編集段階のものであり、変更することがあります。						
				1	2 両親学級(2回目) 保福 13:30~15:30 (要予約)	3
4 クリーンデー し尿収集運搬休業日	5 コミュニティセンター休館日 図書館休館日	6	7	8 3~4カ月児・産婦健診 保福 9:00~9:30	9	10 図書館おはなし会 10:00~11:00 し尿収集運搬休業日
11 し尿収集運搬休業日	12 コミュニティセンター休館日 図書館休館日	13	14 1歳児歯科健診測定会 保福 9:15~10:30	15	16	17
18 し尿収集運搬休業日	19 コミュニティセンター休館日 図書館休館日	20 3歳児健診 保福 9:00~10:30 こども心理相談 保福 9:00~16:00 (要予約)	21	22	23	24 し尿収集運搬休業日
25 し尿収集運搬休業日	26 コミュニティセンター休館日 図書館休館日	27 すくすく相談 保福 9:00~11:00 (要予約)	28	29	30 図書館休館日	

## 町役場開庁日

平日午前 8時30分  
~午後 5時15分

## 温泉休業日

温泉	定休日 ※祝日の場合営業(洞輪沢温泉除く)
ふれあいの湯(樫立)	5日、12日、19日、26日 毎週月曜日
みはらしの湯(末吉)	6日、13日、20日、27日 毎週火曜日
ザ・BOON(中之郷)	— 当面の間休業中 —
やすらぎの湯(中之郷)	1日、8日、15日、22日、29日 毎週木曜日
洞輪沢温泉(末吉)	5日、12日、19日、26日 毎週月曜日

## 町立病院 臨時診療日

詳しくは22ページを  
ご覧ください。

## 6月 ごみ分別回収

燃…燃やせるごみ びん…空きびん 資源…資源ごみ 害…有害ごみ 金属…金属ごみ

### 三根

日	月	火	水	木	金	土
				1	2 燃・害	3
4	5 金属	6 燃・害	7 資源	8 びん	9 燃・害	10
11	12 金属	13 燃・害	14 資源	15	16 燃・害	17 ※1
18	19 金属	20 燃・害	21 資源	22	23 燃・害	24
25	26 金属	27 燃・害	28 資源	29	30 燃・害	

### 大賀郷

日	月	火	水	木	金	土
				1 燃・害	2 金属	3
4	5 燃・害	6 資源	7	8 燃・害	9 金属	10
11	12 燃・害	13 資源	14	15 燃・害 びん	16 金属	17 ※1
18	19 燃・害	20 資源	21	22 燃・害	23 金属	24
25	26 燃・害	27 資源	28	29 燃・害	30 金属	

### 樫立・中之郷・末吉

日	月	火	水	木	金	土
				1 燃・害	2 金属	3
4	5 燃・害	6	7 資源	8 燃・害	9 金属	10
11	12 燃・害	13	14 資源	15 燃・害 びん	16 金属	17 ※1
18	19 燃・害	20	21 資源	22 燃・害	23 金属	24
25	26 燃・害	27	28 資源	29 燃・害	30 金属	

※1 第3土曜日は施設点検の為、クリーンセンターのごみ受付業務を停止します。