

議会だより

No.
150

町議会3月定例会

- 2 3月定例会
- 3 主な議決事項
- 4 一般質問
- 9 行政視察レポート
議会日誌
- 10 本会議の質疑から



4月19日樫立、中之郷では敬老会が催されました。カメラを向けると、皆さんすてきな笑顔を見せてくださいました。

平成21年 3月定例議会



町長による施政方針演説（3月6日）

第一回八丈町議会定例会が3月6、23、25、30日の4日間、開催されました。
一般質問では、5名の議員が登壇しました。
また、これまで議会で何度も議論されてきた厳しいバス事業の経営状況については、特別委員会を設置し、コスト削減と効率的なサービスの再構築を目指していきます。

どうする、未収金処理、滞納者対策

3月議会は、町長により新年度の施政方針が示され、その方針のもとに組まれた予算に対する審議が中心となります。厳しい財政状況にあっても、大規模な建設事業が目白押しで、基金のとりくずしや起債（町債）でなんとか乗り切ろうとしている予算編成といえます。

そのなかで、今議会でも議論になったのが滞納問題です。未収金の処理や滞納者への対応は、予算を組む上で影響を与えることになる重要な問題だからです。これまでの議会でも、度々議論されてきましたが、とくに企業三会計においてはこのまま看過できない経営状況となっており、実効性のある対策がとられるよう、町に対して強く要望がされました。

未収金は

未収金は、そのまましておけば流動資産となり、予算・決算の足かせとなる上に、後の世代に「つけ」をもたらす先送りの処理になってしまいます。思い切って不納欠損をして処理したかどうかという提案がされました。また、年度末に東京都総合交付金が増額補正されたことから、一部を未収金処理にまわしたらどうかという意見も出されました。

水道会計は

水道会計は、5年前に使用料を値上げしたにもかかわらず、大型ホテルの撤退などが影響してここ数年赤字に転じてしまいました。少しでも経費を削減するためには、悪質な滞納者については、これまでにタブーとされていた「給水停止」も視野に厳しく対処すべきという意見が相次ぎました。

バス会計は

バス会計はさらに深刻で、

一般会計から毎年補助金を得ながら収益が落ち込んでいるために、収支は大きな赤字となり、その額は年々大きく膨らんでいます。民間企業ですでに倒産している状況にあります。住民へのサービスを提供する責務もあり、打開策はなかなか出てきませんでした。

議会の対応

このように、これまでの議論を前進させるためのひとつの方策として、議会は議員提案で、「一般旅客自動車運送事業検討特別委員会設置に関する決議」を上程しました。決議は賛成多数で採択され、特別委員会の委員8名（委員長 田村六郎、副委員長 長戸路義郎、委員 小澤一美、菊池孜行、奥山博文、山口英治、山下松邦、菊池睦男）が決まりました。委員会では、運営コストの削減、安全・安心で効率的なサービスの再構築を目的とした、具体的な方策を検討していきます。

今後は

は、住民は支払い義務を、行

政は徴収義務を果たしていく
ことで問題は解決するはずで
す。住民も行政も義務を果た
す努力した上で、本当に困窮
している人には救いの手を差

し伸べる、そんな住民と行政
の関係を築いていけるよう
に、議会も努力していきたい
と考えています。

平成21年度 予算総額 119億8000万円 可決

平成21年度八丈町各会計別予算内訳

(単位 千円)

会 計	21年度予算額	20年度予算額	比較増減 21-20年	増減率 (%)
一 般 会 計	6,908,836	6,506,000	400,836	6.1
特 別 会 計	2,373,451	2,314,120	59,331	2.6
用品会計	3,475	3,767	△ 292	△ 7.8
老人保健医療特別会計	4,000	83,379	△ 79,379	△ 208.4
介護保険特別会計	773,380	685,025	88,355	12.9
後期高齢者医療特別会計	148,245	142,886	5,359	3.7
国民健康保険特別会計	1,444,351	1,399,063	45,288	3.2
公 営 企 業 会 計	2,701,640	2,612,318	89,322	3.4
水道事業会計	819,634	799,249	20,385	2.6
一般旅客自動車運送事業会計	139,766	134,529	5,237	3.9
病院事業会計	1,742,240	1,678,540	63,700	3.8
合 計	11,981,927	11,432,418	549,489	4.8

3月議会主な議決事項

- 八丈町監査委員の選任の同意について ほか人事案件1件
 - 平成20年度八丈町一般会計補正予算 ほか補正予算13件
 - 専決処分事項の報告及び承認について（平成20年度八丈町一般会計補正予算）
 - 東里排水路改修工事請負契約の変更 ほか契約変更1件
 - 職員の勤務時間、休暇等に関する条例の一部を改正する条例 ほか条例改正6件
 - 八丈町介護従事者処遇改善臨時特例基金条例ほか条例設置1件
 - 平成21年度八丈町一般会計予算 ほか当初予算8件
 - 八丈町辺地総合整備計画について
 - 町道の路線の廃止について
 - 町道の路線の認定について
 - 一般旅客自動車運送事業検討特別委員会の設置
 - 一般旅客自動車運送事業検討特別委員会委員の選任
- ※ 八丈町監査委員には、引き続き浅沼孝彦氏が選任されました。

介護報酬が上がることで、介護の現場はどのように改善されるか

答 ヘルパーの養成を行い、従事者が不足しないよう努めたい



奥山 幸子議員

◆所要時間 28分

質問 4月から介護報酬が3%引き上げられる。これを機会に、介護事業の運営が安定し、介護職員の労働環境が改善され、利用者が安心して質の高い介護を受けられるような対策がとられなければならない。

答 介護報酬、介護保険料が改定されるなかで、事業者と介護職員と利用者の現状は具体的にどのようなように改善されるか。また今回の改訂は、医療との連携や認知症ケアに加算されるので、介護保険では支えきれない部分を、グループホームや小規模多機能型居宅介護で進める考えはあるか。

答 浅沼 房徳 健康課長

八丈町内における事業者は4事業者あるが、それぞれが介護事業者の報酬を決定すべきものであり、職員の配置状況によっては報酬アップにはつながらないこともあり得る。今回の介護報酬改定は、

介護従事者の人材確保が理由であり、町も平成20年度と21年度でヘルパー2級の養成研修を行い、従事者が不足しないよう努めていく。町は、グループホームを進めるよりも、当面は老健施設の誘致を考えており、現在交渉中。

直行便3便体制のなかで、町独自の観光振興対策を

答 物産展を中心にPRを行っていく

質問 今秋には大島経由便がなくなり、観光産業に及ぼすイメージダウンは免れない。かつての一万円キャンペーンのような町独自の施策を打ち出すと同時に、今ある観光資源を整備する必要があると思うが、町の考えは。



10月より大島経由便が廃止となる

答 佐々木昭 産業観光課長
不況の影響で観光客は減少している。町も誘致に苦勞しているが、最近は物産展の依頼が増えているので、力を入れていきたい。施設の整備もしながら、「パブリックロードレース」、大井競馬場の「八丈島フリージア杯」、「光るキノコ」などのPRに努めていきたい。

庁舎に併設される集会施設は、固定式座席の文化ホールに

答 災害時の避難所、物資の仕分けなどの機能を果たすため可動式を計画している

質問 「文化ホール建設を進める文化団体の会」の要

望のなかで、特に強い要望が固定式の座席だと思う。しかし、町は可動式の多目的ホールにこだわっているようだが、建設コストを抑え、住民の意向を活かすためにも、固定式にすべきだと思う。

答 和田一宏 企画財政主幹
集会施設は、文化ホールの機能もたせつつ、災害時の避難場所、物資の仕分け場所の機能を果たせる施設を考えている。コンサートの時に支障がないよう、音響などを確保した上で、可動式を計画している。

地域バイオマス利活用交付金を導入し、 エコアイランドに

答 将来の課題として検討していきたい



山下松邦 議員

◆所要時間 18分

質問

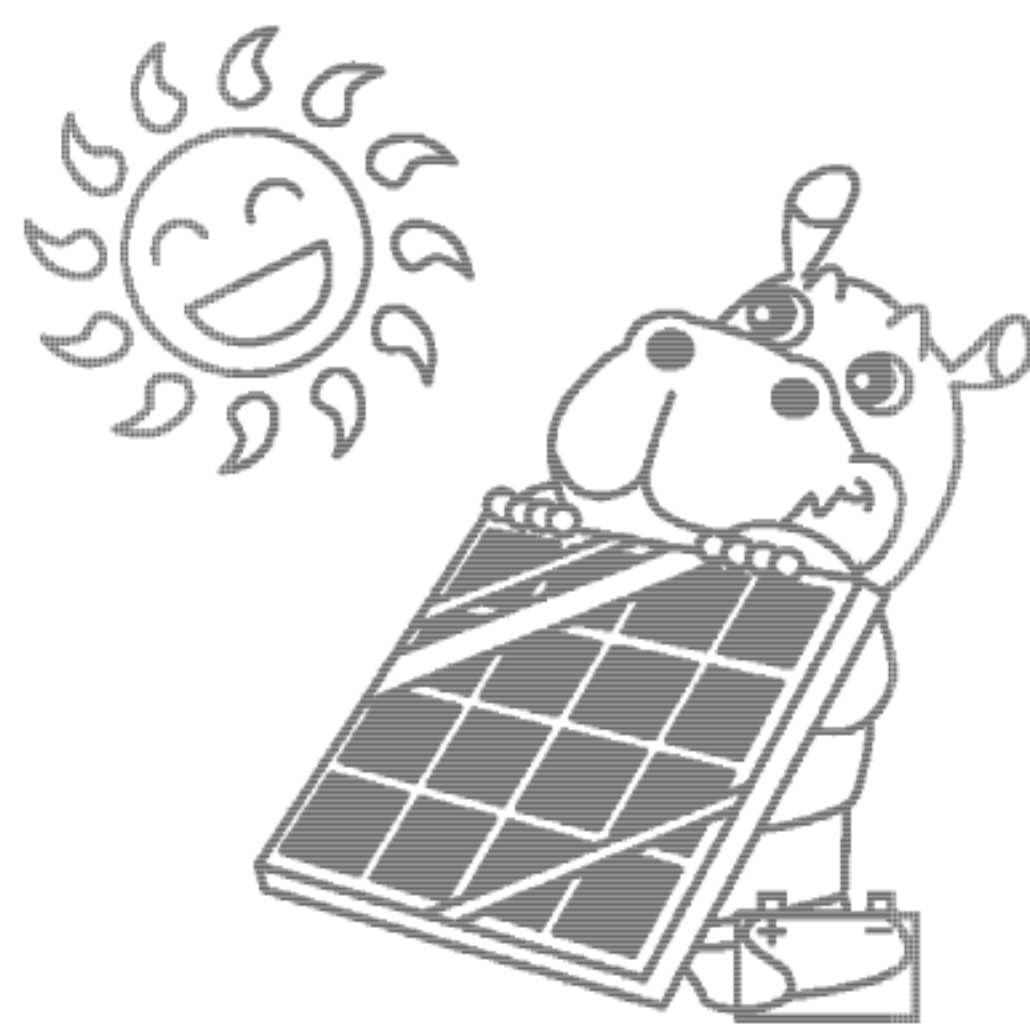
新庁舎に太陽光発電を導入すべきと考える。エコアイランドに真剣に取り組む八丈町の姿勢を、島の内外に示す格好の機会になるかと思うが町の考えを問う。

また、ジャトロファ栽培に向け、「地域バイオマス利活用交付金（農林水産省）」等の補助事業を、民間企業と連携しながら導入を図る考えはないか。

答

和田一宏 企画財政主幹
設計業者の選定を行なう際、どの業者も太陽光発電、風力発電、雨水の利用、動力を使わない自然換気など自然エネルギーについて様々な提案がある。島の環境を考えた場合、様々な要素を勘案して導入を検討するが、安定した電力を確保するためには、部分的に使用することを考える。

地域バイオマス利活用交付金については、バイオマスタウン構想を策定しなければなら



新庁舎は環境にやさしい建物に…

らない。様々な種類のバイオマスが総合的に利活用されることから、ジャトロファに限らず地域が保有する様々な種類のバイオマスを構想の中に盛り込まなければならず、将来に向けての課題として検討したい。

ジャトロファとは？

世界各地に自生する植物で、実から取れる油がバイオディーゼルの燃料として注目されている。

宇喜多秀家のドラマ化実現に向け、マスコミにアプローチする考えはないか

答

ドラマ化には莫大な費用がかかるため、現状では難しい

質問

ドラマ化の実現に向け、町もマスコミなどに対し、いっそうのアプローチをする考えはないか。また、宇喜多秀家ゆかりの地、石川県金

沢市、岐阜県関ヶ原町、鹿児島県垂水市（九州島津）などと交流を深め、ツアーを組む考えはないか。

答

佐々木昭 産業観光課長
ドラマ化を進める場合、小説の著作権の問題、ドラマ作成の費用がどれくらいかかるか想定できない。最近、八丈で撮影された映画「今日という日が最後なら」では、費用は5千万円以上かかっているとのこと。いずれにしても、費用はかなりかかると思われ、現状では難しいと考えている。

宇喜多秀家のゆかりの地については、石川県は「豪姫」ということで理解できるが、岐阜県、鹿児島県で秀家公が有名なのは疑問。ツアーを組んで集客できるかわからない状況なので、しばらく勉強をする時間を頂きたい。

今後の高齢者施策をどのように進めるか

答 ホームヘルパーの養成、老人保健施設の誘致に努める



菊池 孜行 議員

◆所要時間 20分

質問 平成21年度施政方針の中で、「今後も高齢化社会が進むことが予想される中で福祉施策が求められている」と述べたが、今後取り組む具体的策を示せ。

答 浅沼房徳健康課長

八丈町では現在、生活機能評価を健康診査の際に行い、生活機能の向上を図っている。「体力向上みんなで体操」という町独自の施策も実施し、高齢者を応援している。また、要介護等の認定者数に



人に優しい町づくり

どうなっているか
⑤ 道路整備の計画について
⑥ 住民のための健康プール建設の計画は

答 山下奉也副町長

① 道路については背後地が急斜面であり、事業自体難しいと考える。防波堤については、平成23年度までに180の防波堤が完成する予定。23年度以降については、漁協や議会との調整を図りながら東京都へ要望をしていく。

② 活性炭の事業化への展望については、採算性・経済性が見極めが必要であり、中・長期的な計画にならざるをえなくなっている。リサイクルセンターと同時に検討を考えている。

③ 平成14年度に設置した浮魚礁を昨年引き上げたところ、礁体の破損やロープが予想以上に弱くなっており、約5年が限界ではないかと考えられる。そのため、入れ替えの対象として補助を要望しており、来年度には浮魚礁2基の入れ替えを実施する予定だ。大型浮魚礁については、八丈沖での設置実現に向けて東京都及び漁業者と既に検討会を行なっている。設置について

は平成23年度以降になると予測しており、今後町では、都が進める調査等に協力するとともに、近隣の漁業団体や漁業者にもご理解いただき、設置実現のため国や都に引き続き要望していく。

④ 坂上保育園の建設については、中之郷小学校跡地を選定することへのご理解をいただくために、隣接する民有地を一部取得した上で、平成22年度中の完成を目指している。

⑤ 道路については、檜立中之郷線は平成19年度に着工し、また、中道伊郷名線も20年度に着工している。その他の道路も、各地域の土木委員、自治会等からの要望にふまえ、総合的に整備していく。

⑥ 新庁舎、集会施設、野球場、汚泥再生処理センター、坂上保育園など大きな事業が控えているため、庁舎建設が終わった時点で将来の財政状況を見極めた上で検討していきたい。町の長期計画については、基本構想、基本計画に沿って、3カ年計画をたてて実施している。

新年度重要施策について

答 各事業は計画に沿って進めている

質問 新年度の重要施策について、次のことを問う

① 底土海岸港の対岸に道路と防波堤を作る計画の推進について

② ロベ活性炭事業の本格化は

③ 表層型浮魚礁及び大型浮魚礁の設置計画は

④ 坂上保育園の建設計画は

町財政の長期見通しは

答 25年度以降に厳しい状況になることはさけられない



菊池綾子議員

◆所要時間 27分

質問 21年度当初予算案

は69億683万円で、前年比6・2%とある。汚泥再生処理センター、新庁舎建設、坂上保育園建設などさまざまな事業計画があるが、国の方針が著しく変化し、町は人口が減少するなかで、次の3点について問う。

- ① 町の負担が過去に比べて多くなっていないか
- ② 町の財政状況は、どのように広報しているか
- ③ 町の長期的な見通しは何年先までできているか

答 山下奉也副町長

① 国の改革により国庫支出金は確かに減少しているが、地方交付税や税源移譲で振り替えて補填され、地方交付税自体の減少も少なかったことから、町の負担増になったと考えていない。ただ、財政の指標となる経常収支比率、交際費比率等については、国庫補助金が一般財源化されたことにより数値が少し悪化したと言える。

② 町の財政状況は1月に前年度決算報告を、ホームページにも財政状況一覧表を全国統一の様式で公表している。

③ 毎年3カ年の事業計画を策定し、現在24年度までの見通しは作成している。この見込みは、交付税の算定方法や記載の協議方法等の制度改正がないことを前提に、町の大規模事業が集中する22～24年度は財政健全化法を超えないと考えている。しかし、25年度以降は、大規模事業後の維持経費や特別会計への繰出の増減によって厳しい状況に陥ることは、さけられない。今後は各種団体等への補助等の見直しを行わなければならぬと考えている。また、特定健診、健康診断などの結果や保健師、栄養士による高齢者健康教室、介護予防教室などで参加者の健康状態の把握や町独自でフォローにも努めているのが現状。

今後とも、このような活動の中で高齢者とのつながりを持ちつつ、支援の必要な方へ

は介護保険制度の利用を組み合わせ、少しでも自立した生活ができるよう支援していきたい。

管理型最終処分場の現在の規模は妥当と考えるか

答 廃棄物の減量に取り組み前提で埋立量が積算されている

質問 管理型最終処分場について、次のことを問う。

- ① 建設費に追加された6億8600万円の内訳をわかる限り説明を求め
- ② 古紙・ダンボール等のリサイクルが始まり、今後、雑木のリサイクル事業も計画される中、処分場に埋立てる灰の量は減少すると予測するが、現在の処分場の規模は妥当と考えるか
- ③ 「住民に十分理解してもらうような努力」として住民に納得がいく説明をどのようにしていくか

答 山越整住民課長

① 東京都島嶼町村一部事務組合（以下一組）ではボーリング調査や土質試料の試験結果に基づき、現地発生土を利用した盛土、沢地形の底部

での盛土の安定性や地盤沈下の抑制を図るための施工監理費を含めた工事費として追加した。工事の内容については、一組が説明会等で説明する予定。

② 町の広報1月号に入れた折込みのとおり、各町村が廃棄物の減量化に積極的に取り組むことを前提に全体総埋立量を積算しているため、規模の見直しを求めると考えはない。減量化を浸透させ、処分場の延命化につなげたい。

③ 廃棄物処理への住民の関心が高まっている今を絶好の機会と捉え、一組による説明会をはじめ、町としても連合婦人会と連携した講演会の企画立案、ごみの有料化に向けた懇談会の開催も加えて普及啓蒙を図りたい。

こんな質問もしました

質問 戸籍台帳の電算化に向け、住民への十分な説明を

答 法務省の通達により、氏名が誤字、俗字で記載されている方へは常用人名漢字や漢和辞典に載っている文字に置き換えられるが、該当者へは事前に通達し確認をする。

**管理型最終処分場について 汚水漏れの事故例を
どのように把握しているか**

答 法令改正後の基準で整備した施設での事故の届出はない



菊池 陸男 議員

◆所要時間 42分

質問

- ① ゴミ処理問題協議会に、今回運動して関心を持つ人達の参加を募り、行政・住民一体となってゴミ処理の前進を図るべき
- ② 「処分場がないリスク」の内容を明らかにせよ
- ③ 管理型最終処分場から汚水が漏れる事故例をどのように把握しているか。また、平成11年7月旧厚生省の通達以降、全国で建設された処分場での事故例を把握しているのか。把握していなければ調査して町民への安心を担保すべきではないか
- ④ 汚水漏れの検知システムの追加工事の検討を

答 山越整住民課長

① ゴミ処理問題協議会については、状況にあわせ見直しを図る方向を示した。また、住民の廃棄物に対する気運が高まっており、施策を推進する絶好の機会と捉えている。今後のごみの有料化について

は、協議会のみならずより幅広い意見を求めながら検討を進めていく。

② 今回の事業が8町村の共同事業であり、なおかつ同時の供用開始予定であった計画に変更が生じ、大島のみで受け入れをしている現状を認識すれば、おのずと行き場のない焼却灰の取り扱いという想定をリスクと呼べるのではないかと考える。

③ 東京都においては法令改正後の基準で整備された施設での事故の届出はないとのことであり、東京都以外については現在公式に確認した事例はない。また、重機の操作ミスによる人的破損等は把握しており、二重シートの施工時及び埋立作業時の破損を防ぐための注意が必要という説明は何回もしている。

④ 破損はないことを大前提として設計しており、万が一に備え観測井のモニタリングによる監視体制をとる予定と

なっている。更に八丈島では二重シートの下層を複数の区画に分割し、地下水を集める管を布設、区画単位で漏水を把握できる構造にする。

町長のアイデンティティ・ポリティクスを問う

答 老人保健施設の誘致など考えていく

質問

町長選公約・新年度施政方針を問う。

- ① 最終処分場に触れていないが、肩すかし。責任放棄ではないか
- ② 町長のアイデンティティ・ポリティクスを問う

答 山下奉也副町長

住民が主役の町づくりを目指す。公共事業が島内経済に与える影響は大きい。庁舎、し尿処理施設などの建設を進め、老人保健施設の誘致を図る。

アイデンティティ・ポリティクスとは？
政治に現実的に利益のみを求めることではなく歴史的文化的背景に独自性、固有性、主体性の確立を求めること

行政視察レポート

期間
平成20年
11月11～13日

視察者
奥山 博文
山口 英治
土屋 博
田村 六郎



北海道 網走市 汚泥から堆肥づくり

10月から東京―八丈3便体制になる。どうかしなければと考えている間に北の大地が眼下に広がって来る。本数の

悪天候の中、八丈から乗り継ぎ便で女満別空港へ向かうため、羽田で地下バスターミナルへ移動した。乗客が20人しかいないので、間違えたかなと掲示板を見上げるが間違っていない。八丈と同じボーイング737に搭乗するが、やはり乗客は少ない。八丈―大島便を思い浮かべる。同じ状況だ。減便の不安が頭を過る。

少ないバスと電車を乗り継ぎ目的地へ向かう強いスケジュール



網走市役所にて

ユーイルである。

網走市では汚泥を発酵処理することによる有機肥料の生産についての講義、そして大学や企業と共同で産業廃棄物を再利用する取組みについて説明を受ける。



北海道 弟子屈町 町民と観光対策に取組む

翌日は弟子屈町へ。誠実そうな局長の出迎えに頭が下がる。課長補佐の説明では、地域が栄えない町には

客は来ない、客は観光地の住民との生活を一緒に体験したいので地域ぐるみの観光が必要であり、リピーターが3割なければ観光は成り立たない。熱い語りに全員が納得である。その後、町長室で産業談義になったが、町民の思いを形にし、そして仕組みにしていくシステムを築き、町民と行政が一丸となった。まちづくりに向かっていく小さな町でのリーダーの資質と職員的情熱を感じた一日だった。

報告者 奥山博文ほか

議会日誌

- 12月20日～21日
離島振興関係国家予算獲得運動（議長）
- 1月18日
八丈島郷友会 総会・新年会（議長）
- 2月13日
東京都表敬訪問（議長）
- 2月16日
東京都島嶼町村議会議長会定期総会（議長）
東京島嶼町村会・同議長会第1回合同会議（議長）
- 2月18日
岡山県瀬戸内市表敬訪問（議長）
山陽新聞社表敬訪問（議長）
- 2月19日
東京都町村会議長会役員会（議長）
東京都町村議会議長会定期総会（議長）
- 2月24日
東京都島嶼町村一部事務組合定例会（議長）
議会議長・町村長と東海汽船（株）等幹部との意見交換会（議長）
第3回（財）東京都島しょ振興公社評議員会（議長）
- 3月8日
第43回末吉郷友会総会（議長）
- 3月10日
「東京平和の日」記念式典（議長）
- 3月11日
全日空（株）要望活動（議長・奥山博文経済企業委員長）
- 3月17日～19日
第43回フリージアまつり表敬訪問（議長・奥山幸子議員・山口英治議員）
- 3月27日
特別区競馬組合表敬訪問（議長）

本会議の質疑から

滞納者へ給水停止 措置を



山口英治議員

自治体によっては、水道料金の滞納者に対して給水停止の措置を講じているところがある。料金負担の公平性からも、滞納者には給水停止を行なうよう検討を。

企業課長 身近なところでは、都内23区、奥多摩町や大島町では、滞納者に対して給水停止を実施している。町でも21年度から、大口の滞納者と話し合い、誓約書に従わない場合には給水停止を考えている。

街灯に太陽光発電の 採用を

田村六郎議員 三宅島では、太陽光発電の街路灯を一部で使っている。最近、島内の道路標識でも太陽光発電のものを見かける。八丈町でも、それを採用すれば電気料など経費の削減が図れるのでは。

総務課長 経費が削減できず、いいものがあれば検討したい。

ボーリング場の利用 促進



奥山博文議員

21年度のボーリング場の収入見込みが減額している。産業祭などの人が集まる機

会には営業するべき。利用促進の宣伝をし、収益を上げる努力を求めます。

教育課長 確かに利用率の低さに危機感を感じている。大会の実施や無料期間を設けているが、現状では利用率の向上にはつながらないので、新たな企画を検討している。

職員評価制度

田村六郎議員 職員評価制度を導入後、評価が平均より上の職員の割合はどれくらいか。

総務課課務係長 条例で定められた予算上の勤勉手当の総額を、当てはめると、平均より上の職員は約3割が上限となる。その中で評価がA～Eまでであるうちの、上位2つのランク以上の評価でなければならぬ制度となっている。年度により異なるが、21%や23%ということもある。

町の障害者の雇用率

菊池孜行議員 都で障害者の方が働いているのを見かけられるが、町でも障害者の雇用はあるのか。

総務課課務係長 2・1%という法定雇用率が定まっている中、一般会計職員では2名雇用することとなっている。現状では法定雇用率の条件は満たしている。

バス事業からの補助金 削減を

奥山博文議員 観光誘致費で31万5000円の内容は。

企業課長 都内のイベント等にバスの運転手が出向き、誘致活動をする目的で予算は付けたが、運転手の休みが取れない状況でここ2、3年実績はない。そのほか、毎年、花火大会の協賛金として10万円を支出している。

奥山博文議員 花火大会でバスの利用があるにしても、

協賛を出せるような財政状況ではないと思う。観光誘致は、観光振興実行委員会と話し合って、少しでもバス事業の経費の節減を。

コンポストの利用方法

菊池綾子議員 現状のコンポストの使い方がわからないということを聞くが、なにか問題点があるのか。また、現在の利用率は。

住民課長 町では、コンポストを3年間無償で貸し、その後は譲るという形をとっている。平成6年から平



成19年度までに1763基貸与している。十分に生ごみを水切りしないと、コンポストでも虫が湧いてしまう。

てんぷら油をバイオディーゼル燃料に変える事業では、副生成物としてグリセリンが出るが、それに発酵促進作用があるので、無償で配布したいと考えている。

道路整備の資材支給制度

菊池睦男議員 長野県下條村の施策の一つに資材支給事業として、受益者である住民自ら村道と農道を整備し、最大で工事費を5分の1も節約できた。町でも小規模農道整備の希望が多いが、資材を支給し受益者が整備すれば、人件費と機械代などを節約でき、住民の便宜に供すると思うが。

副町長 町では、国費や都費で基準に沿って道路を整備していく考えである。町長が進めている小規模農道については、将来的には、

下條村の例を勉強しながら取り入れてもいいと考えている。

小・中学校のパソコンリース料



田村六郎議員

パソコンの小学校・中学校の年間リース料が約3千万円とあるが、買う方が安いのでは。どういう考えで契約しているのか。

教育課長 パソコンは4年間のリース契約で、4年間で約1億円くらいかかっている。定期監査でも、リース料が高いと指摘を受けて

いる。契約期間が終了する平成23年度予算で見直しを

八丈島の方言

奥山幸子議員 朝日新聞で取り上げられた八丈島の方言を、後世に残していく具体策はあるか。

菊池睦男議員 ユネスコで消滅が危惧されている言語として「八丈語」に光が当てられた。学校教育の分野だけではなく社会教育一環として取り組んでほしい。

教育長 非常勤の先生で方言や文化財に詳しい先生がいる。総合学習の中で取り組めるよう、先生と話し合っている。

白内障の手術



伊勢崎和鶴右衛門議員

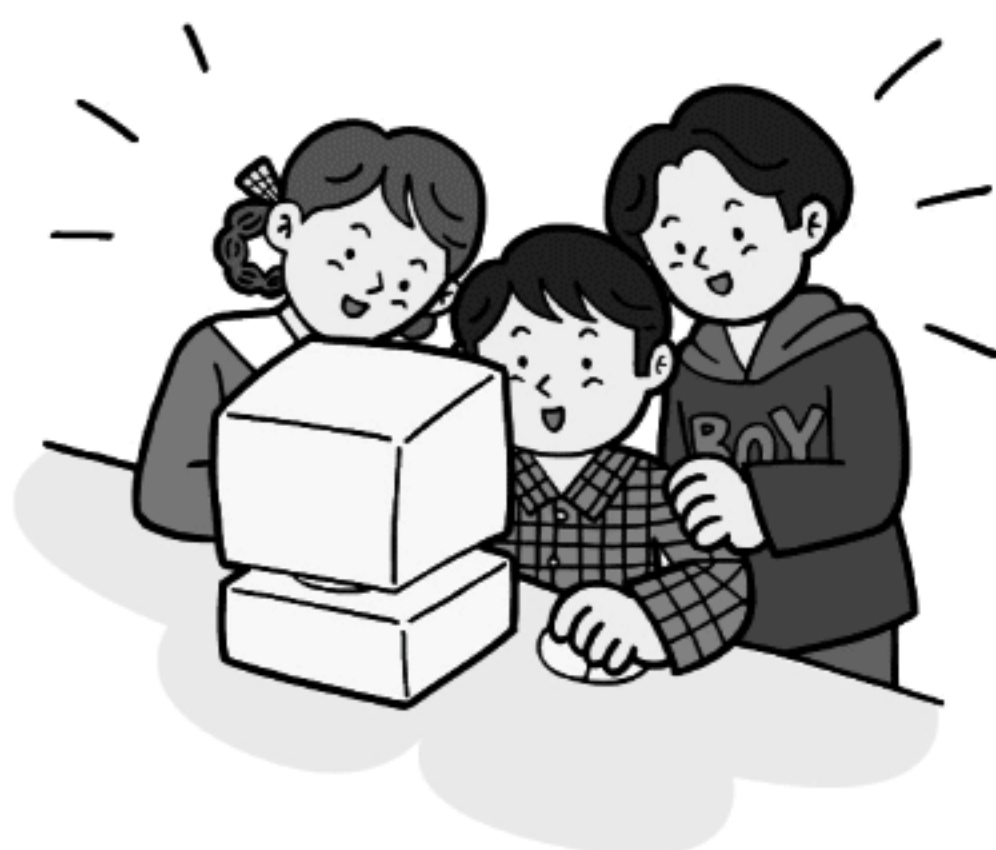
島内での白内障の手術は、現状では無理なのか。

山下松邦議員 白内障手術の機械を導入すると費用はどれくらいかかるか。

病院事務長 医師と医療スタッフの確保のほか、新たな機械を導入すると、約4千万円かかるので、現状では難しい。

で済ませられる簡易なシステムは導入できないか。

病院事務長 改革プランでは、カードで支払うことまでは入っていないが、料金の回収の方法について内部で検討していきたい。



小・中学校のパソコンリースは見直しを...



土屋博議員

病院の会計をスムーズに

土屋博議員 都内の病院のようにカード1枚で会計ま

新緑のまぶしい連休明けの植物公園。散歩中に突然の通り雨に見舞われて、大きなシイの木陰で一時雨宿りしていた若草保育園の子どもたち。しばらくすると雨が上がり、さあ出発。ニオイバンマツリの白と紫の花が満開の小道を元気いっぱい保育園に向かって歩いた。



6月は定例会が開かれます。皆さまの傍聴をお待ちしています。

編|集|後|記

2008年、投資銀行のリーマン・ブラザーズの破綻から全世界に金融危機が大きくなるとなって広がった。各国政府は大規模な金融支援を打ち出し、巨額の税金が導入された。

税金といえば、石原慎太郎都知事の肝いりで創設された新東京銀行の赤字が依然として増え続けているため、銀行は旧経営陣に対して100億円を上回る損害賠償訴訟を起こしている。新銀行では1000億円以上がドブに捨てられているのに、銀行内部の問題にしたいらしい。都議会も都民もさしてモノを言わな

いようだ。

八丈町も今はまだ健全財政を維持しているものの、町立病院の運営をはじめ、バスや水道事業などの企業会計、また、国保や介護保険などの財政も、この先一般会計を圧迫する。税や各種使用料などの未収金も増え続けているが、負担の公平性を保つのは地方自治の基本。

議会は町財政の「入り」と「出し」を厳しくチェックする役割を託されている。時には憎まれ役になることも必要で、いつも「やさしい目線」だけではいられないはずだが。 (R)