



東京都八丈島

移住・定住

ガイドブック

八丈町

八丈島ってどこにあるの？

台風の時によくテレビに出るところ？

八丈島といえば「キョン」？

「八丈島」って聞いたことはあるけど、どこにあるのかよくわからない・・・。

まだまだ知られていませんが、羽田空港から飛行機で 55 分で行けるんです！

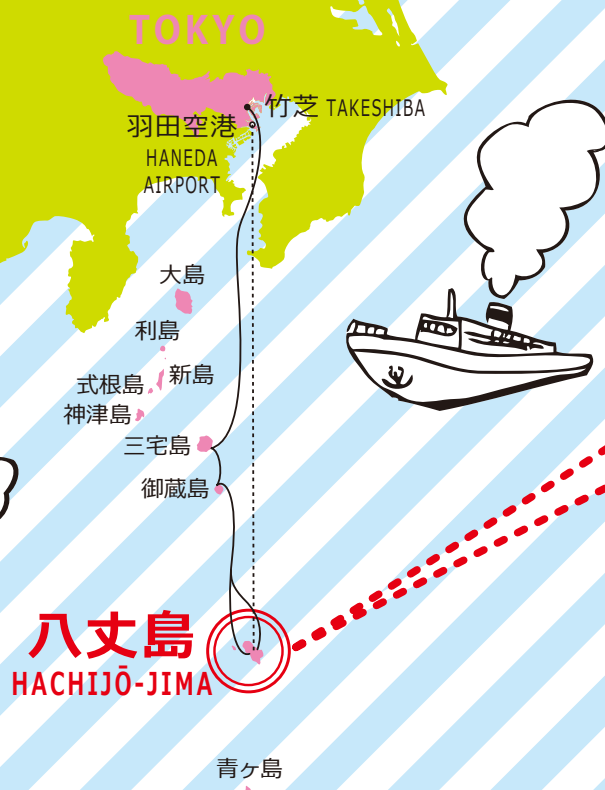
美しい青い海も、鮮やかな緑の山も、ゆっくり体を癒す温泉まであるんです！

東京には人が住んでいる島が 11 もあって、八丈島は上から数えて 8 番目。

東京から南へ 287 k m の黒潮の海に囲まれた

花と緑と温泉の島。

ちなみに車のナンバーはなんと「品川」なんです。



八丈島への行き方

飛行機で行く！



羽田空港

【全日空 (ANA)】
飛行機

55分

八丈島空港

船で行く！



竹芝棧橋

【東海汽船】
大型客船 橋丸

11時間

底土港

※運賃や運行状況などにつきましては、全日空または東海汽船にお問い合わせください。

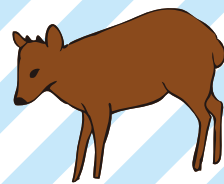


八丈富士 (854.3m)
 富士山のような美しい円錐形をした山で、伊豆諸島最高峰!
 約1万年前に誕生した若い山で、中腹にある登山口からは
 溶岩で作られた1280段の階段で山頂まで登ることが
 出来ます。また、火口内には浅間神社があります。



三原山 (700.9m)
 10万年以上も前に誕生した古い山で、水が豊かで川や滝が
 多くあります。樹木がうっそうと茂る、成熟した自然が
 魅力で、八丈富士とは違った植生を見ることができます。

黒潮に囲まれた
 ひょうたん型の島



八丈島の「キョン」

八丈町のシンボル



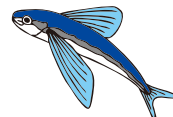
町の鳥
アカコッコ



町の花
ストレチア



町の木
フェニックス・ロベニー



町の魚
ハマトビウオ

八丈島をもっと知ろう！

なんとなく島の位置がわかったら、どんなところが勉強してみましよう！

住んでいるところと比べてみると、八丈島がどんなところなのか見えてきませんか？

もしかしたら意外な発見があるかもしれません！

人口 7613人 男 3785人 女 3828人	世帯数 3913世帯	面積 69.11km ² 山手線の内側と ほぼ同じ	周囲 58.91km 車で一周 1時間半位	坂下地域 三根(みつね) 大賀郷(おおかごう)	坂上地域 檜立(かしたて) 中之郷(なかのごう) 末吉(すえよし)
東京からの距離 287km	平均気温 17.8℃	年降水量(mm) 八丈島 3202.4 東京 1528.8	年平均湿度 八丈島 80% 東京 62%	第1次産業就業者 農業 529人 漁業 103人 林業 7人	高齢化率 八丈島 36.49% 東京 22.67%
温泉施設 ふれあいの湯(檜立) ザ・BOON(中之郷) やすらぎの湯(中之郷) みはらしの湯(末吉)	病院 町立八丈病院 一般診療 5科 臨時診療 12科	学校 小学校 3校 中学校 3校 高等学校 1校	町営住宅 集合住宅 17戸 戸建て住宅 17戸 総戸数 417戸	自動車台数 普通車ほか 2778台 軽自動車 4851台 1人当たり 1.13台	金融機関 ゆうちょ銀行 みずほ銀行 七島信用組合 JAバンク

「えっ！ そうなの？」島あるある！

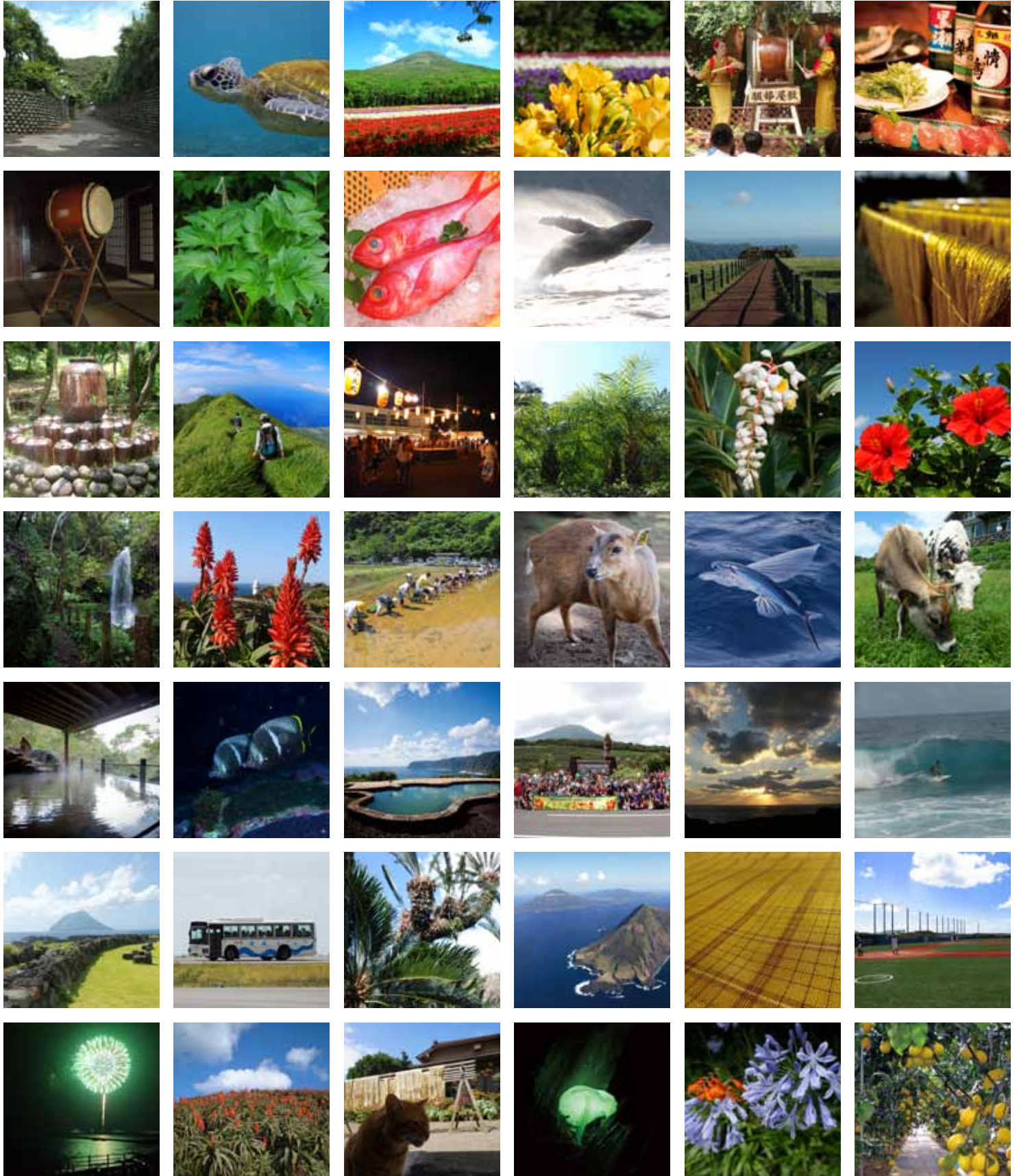
明日葉は そこら辺に 生えています！	島に多い名字 1位 キクチ 2位 アサヌマ 3位 オキヤマ	銭湯感覚で 温泉に行けます。	島の人は 八丈太鼓が大好き！ ドンドンドン！	昔持ち込まれた イタチがいます 急な飛び出しに ご注意ください！	八丈では カメノテを食べます！ 味は・・・ カニみたい！？
海水浴で ウミガメに 会える確率が高い！	有名スポーツ選手が 自主トレに来ます！	車社会ですが ガソリンは けっこう高いです。	実はボウリング場が あります！ (4レーン)	飛行機が 身近な交通手段です！	インターネットは 島内全域 光回線が使えます。
寒い時期は ヤスデが大発生！	2月と6月は 飛行機の欠航率が 高いです。	シロアリが 飛んでいる日は 早く寝ます。	風がよく吹く島です。 風が無いと 「あれ？」って なります。	島の植物は 秋になっても ほとんど 紅葉しません。	島ずしは 「わさび」ではなく 「カラシ」を 使います。

ちょっとだけご紹介「八丈写真館」

八丈島で撮影したステキな一瞬を並べてみました。

ここにあるものはほんの一部でしかありません。

紹介しきれない魅力的なモノ、コト、ヒトが八丈島で待っています！



町営住宅が島内各所にあります。

家族向けの住宅から、単身者向けの住宅。

集合住宅から、戸建て住宅まで。

海が見える住宅や、歩いて温泉に行ける住宅。

島内の5地域にそれぞれ整備されています。

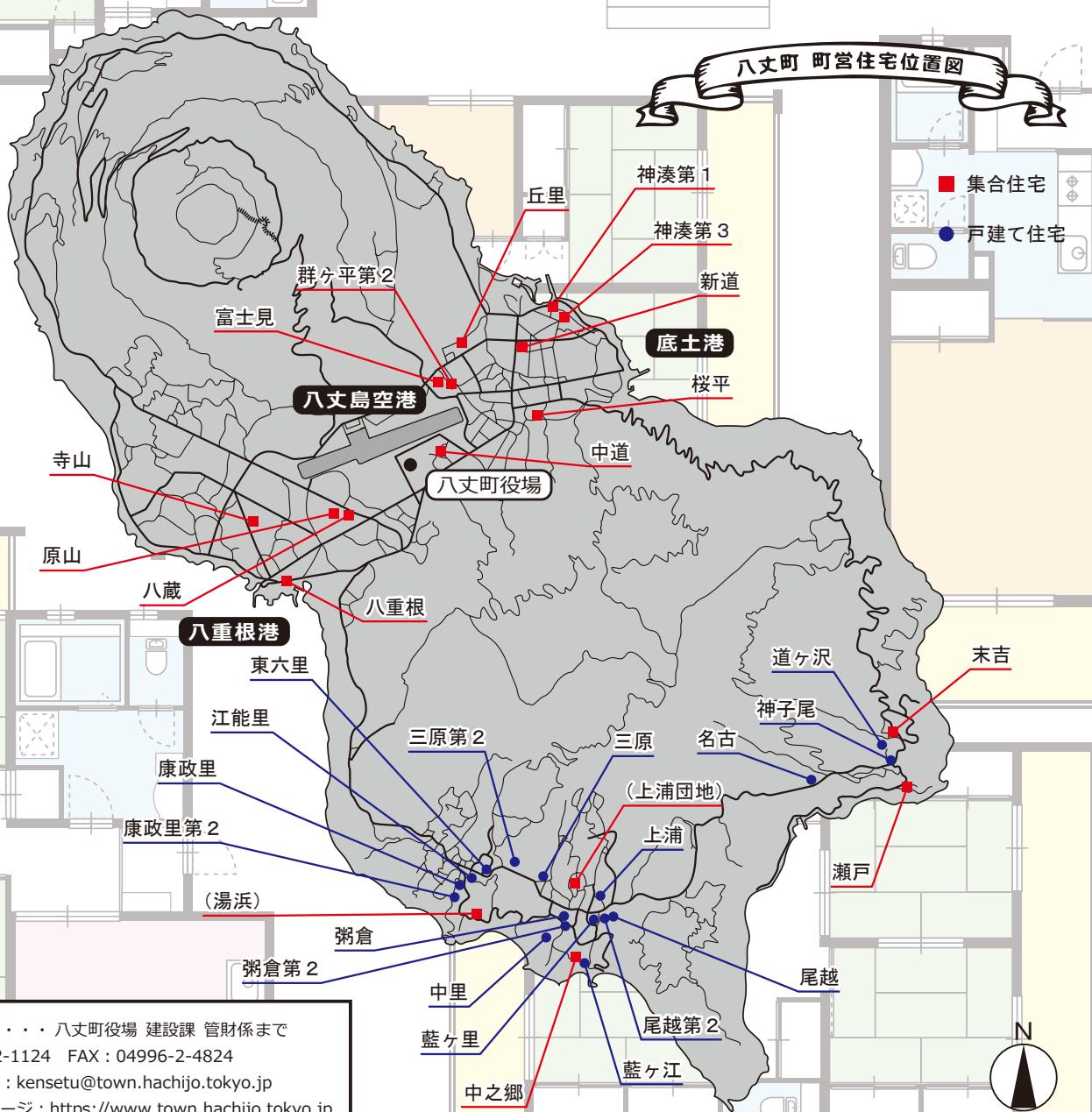
低所得者や住宅困窮者向けの住宅のため

応募するには所得をはじめとする

いくつかの要件を満たす必要がありますが

奇数月に入居者を募集しています！

事前申し込みで内覧もできますよ！



お問い合わせ・・・八丈町役場 建設課 管財係まで
 電話：04996-2-1124 FAX：04996-2-4824
 メールアドレス：kensetu@town.hachijo.tokyo.jp
 八丈町ホームページ：https://www.town.hachijo.tokyo.jp

子育てがしやすい島です。

町立八丈病院には内科、外科、小児科、産婦人科があり、
離島の中では珍しく、「産んで、育てる」事ができるんです！

保育園は島内に4箇所あって、豊かな自然の中で
子どもたちはたくましく、健やかに成長しています！

今しか見ることができないものや、感じるできないもの。

日々の小さな幸せを大切な人と一緒に。

八丈島で子育てしてみませんか？



八丈町子ども 家庭支援センター

子ども家庭支援センターは、子育て応援
拠点施設として、あらゆる相談に応じて
さまざまなサービスの提供や調整を
行います。



交流ひろば

子育て家庭のふれあい、交流の場として
屋内ひろばを無料で開放しています。
0歳から未就学児、時間内は出入り
自由です。八丈町に住所がない方も
ご利用になれます。

妊婦・育児・児童相談

18歳未満のお子さんに関する相談の
窓口です。育児中の方、お子さん自身
に限らず妊娠中の方、これからパパや
ママになる方など、どなたからでも
相談に応じます。匿名相談、電話や
メール、訪問相談、開館時間外の相談
にも対応します。
お子さんの身体測定も行っています。



ファミリーサポート

育児の援助をしてもらいたい方と、
サービスを提供できる方との橋渡しを
行っています。(登録制)

一時保育・一時預かり

冠婚葬祭や、通院、リフレッシュなど、
一時的に保育・預かりが必要な場合に、
満1歳から未就学児のお子さんを対象に
1時間350円でお預かりします。
(事前申し込みが必要です。)
※緊急時には当日でもご相談ください。

赤ちゃんふらっと

赤ちゃんや乳児を連れたおでかけに
オムツ交換ベッド、授乳スペース、
調乳用のお湯の提供を行っています。
島内に6箇所あります。

乳幼児健診・歯科健診

子どもの健全な育成を図るために
3~4ヵ月、1歳半、3歳のお子さんを
対象に健診を行っています。
また、1歳から4歳のお子さんを対象
に歯科健診も行っています。

新生児訪問

出産後、生後1ヵ月以内に保健師等が、
赤ちゃんとお母さんの様子を伺いに
家庭訪問をしています。
育児や栄養相談、今後の健診予定や
予防接種のお知らせなどもしています。



両親学級

4回構成のプログラムで妊娠中から
産後までを楽しく勉強します。
出産や産後に関わる産科、小児科の
医師、助産師とも合うことができ、
ママ友同士の交流の場としても利用
されています。



出産祝い金

八丈町に住所があり、1年以上住んで
いる方に産後の喜びを分かち合い、
お祝いとして5万円を支給します。

東京都福生市より
2011年に移住！



こどもは島の宝もの 地域と一緒に八丈島で子育て！



[移住時の情報]

区分：Iターン

年代：20代

家族構成：夫婦と子ども1人

職業：町役場職員

鈴木さん家族

どうして八丈島へ？

東京都でありながら圧倒的な自然の豊かさと、独特の文化が今も残る環境に惹かれ、島で子育てをしたいと強く思うようになりました。

娘の誕生をきっかけに「ワークライフバランス」について夫婦で考えるようになり、八丈島で働き、子育てしたいというお互いの思いから移住を決めました。実家のある都内から飛行機で1時間かからず行けるというアクセスが良い点、離島では珍しく総合病院が島内にあることも移住を決めたひとつの要因です。

移住してみてどうですか？

やはり子育てにはとても良い環境だと思います。地域と一緒に子どもたちを育ててもらっている感じがとても心地よいです。

また医療や教育の面でもとても恵まれていて、島で2人目を授かることができ、毎日賑やかに島暮らしを満喫しています。

派手さこそ無い島の生活ですが、何物にも代えがたい海の青さや鮮やかな花と緑、満天の星空など、季節の移り変わりを家族一緒に体感できるのはとても贅沢な気がします。

甘えてばかりの家族ですが、本当にみなさんあたたかく見守ってくれていて、八丈島に移住してよかったとしみじみと感じています。

移住経験者にインタビュー

移住するのはとても勇気がいることです。人生の大きなターニングポイントでもあります。

流れ流れて！？八丈島へと移住した、4組の移住経験者の方の声をお届けします。

神奈川県横浜市より
2013年に移住！



八丈島だからこそ できるコト！



[移住時の情報]

区分：Iターン

年代：30代

家族構成：単身

職業：チーズ職人（会社役員）

魚谷さん

どうして八丈島へ？

『行ったことのない場所へ行ったことのない手段で』と考えた結果、八丈島へ船旅することを決めました。船が港へ着く前、甲板から望む八丈島の姿から直感で「この島でなにかをやりたい」と思い、移住を決意しました。上陸してからは観光ではなく視察に。帰る頃には島でモッツァレラチーズを作ることを決めていました。前職ではチーズなどの開発・製造に従事しており、いつかは「牛を飼うことから携わりたい」と思っていました。帰島後、理想としていた自然放牧を島で始めるという情報を耳にして、会社に直接連絡をして再来島。意気投合し同年4月から島民となりました。

移住してみてどうですか？

「住んでいる場所を今よりも楽しく、多くの人に知ってもらいたい」そんな思いが芽生えたことは、これから生きていく上や生業においての道標となりました。八丈島は良い意味で閉鎖的な環境です。閉鎖されているからこそモノの流れがはっきりと見えます。モノが溢れ不便を感じない時代ですが、八丈島では溢れている感はあまりなく、不便を感じる時もありますが、それを楽しむこともできるところです。夜はちゃんとした夜が毎日きます。雲がなければ天の川を観ることができます。梅雨明けくらいから蛍が飛び、ヤコウタケが光り、ツクツクボウシが鳴き始め、夏がやってきます。季節の移ろいを感じられる喜びは大自然があってこそ。そんな贅沢な環境で生活できて幸せだと思います。

東京都三鷹市より
2016年に移住！

八丈島の豊かな自然の中で 在宅ワーク！



[移住時の情報]
区分：Iターン
年代：30代
家族構成：夫婦
職業：webデザイナー

藤井さん夫婦

どうして八丈島へ？

夫婦で同じ会社に所属していたのですが、毎日満員電車での往復3時間の通勤や、時間と仕事に追われる日々疑問を感じていました。漠然と考えていた田舎への移住を八丈島出身の友人に相談し、観光も兼ねて何度か島に足を運びました。ゆったりとした時間の流れと、綺麗な海と広い空に惹かれました。それと、アクセスの良さも大きなポイントで、本州の山奥に住むより、仕事で都心に出るのが便利だと思ったんです。島内がまとまっているのも決め手の一つで、生活に必要な場所へは、どこでも車で10分程度で行けます。田舎暮らしでよく聞く、「スーパーまで車で1時間」とか、「ガソリン代がすごいかさむ」というマイナス面をクリアできたので、移住を決断しました。

移住してみてどうですか？

移住してまだ半年ですが、思い切って行動してよかったなというのが現在の心境です。生活していて不便と感じることもほとんどありません。生活に必要なものはスーパーなどに十分にあるし、その他の必要なのはネットで購入できます。どんな土地でも、人それぞれ合う・合わないはあると思うし、良いことも悪いことも住んでみなければわからないことが多いと思うので、「試しに住んでみよう」くらいの気持ちで来てほしいのかなと思います。特に我々のような、在宅ワーカーの方にはおすすめです！静かな住環境と、煮詰まった時に気分転換できる豊かな自然に囲まれていますからね。

「移住してみてどうですか？」

自分らしい生活、自然溢れる環境、家族との時間。あなたの目指す「生き方」を見つけてみませんか？

移住までの経緯や、その後の感想など、あなたの移住計画の参考にしてください！

埼玉県和光市より
2013年に移住！

コンパクトにまとまった のんびり過ごせるひょうたん島！



[移住時の情報]
区分：Iターン
年代：30代
家族構成：夫婦と子ども1人
職業：保健師

関本さん家族

どうして八丈島へ？

保健師として地域で働きたいと考えており、就職活動＝暮らす場所探しでした。移住先の条件としては、「暖かい」、「都内へのアクセス良好」、「人口1万人位」の場所で絞っていききました。そんな時に保健師学校の先生から、東京の島々の紹介があり、考えていた条件とも合っており挑戦してみることにしました。事前の知識もなく、八丈島に行くのも初めて、という状態での移住でしたが、初めて飛行機から島を見た時、島を覆い尽くすほどの木々の緑と碧い海を目の当たりにし、「自然豊かな島だ」と感じた事が今でも鮮明に記憶に残っています。

移住してみてどうですか？

島全体がコンパクトでどこへ行くにも車で5分～10分で行け、とても生活しやすいです。午前中に山登り、午後からスノーケリング、その後温泉へ、何てことも普通に出来ます。通勤時間も5分、満員電車もなく（電車がいない）、渋滞もまずありません。仕事の帰りも遅くて19時頃です。今では通勤時間使っていた2時間分を、育児や自分の趣味に向けられるのが大変ありがたいです。また、隣近所から野菜や果物、魚などを頂く機会が多く、毎日の生活を支えてもらっており、人と人とのつながりが強いと感じています。島でのイベント、買い物で知り合いに会わない日はまずありませんね（笑）。

八丈島に移住するには？

① しまにいこう！

住むためには島に滞在してみるのが一番！
移住とは島と結婚するようなものです。
観光しながら、「しま生活」のイメージをつかんでみましょう！



② 相談しよう！

「しま生活」を知るために、島の人に相談してみましょう。
島の情報はネットだけではわかりません。
八丈町企画財政課（移住・定住相談窓口）へお問い合わせください。



③ 仕事を探そう！

求人情報は島の外からだと見つけにくいかも知れません。
全国移住ナビ「八丈町おしごと掲示板」にも求人が出ています。
働きたい職種があれば、直接交渉もかなり有効ですよ。



④ 家を探そう！

町営の住宅があり、移住希望者は島外からも応募できます。
奇数月には八丈町役場HPで募集を行っています。
もちろん民間の物件を扱っている不動産屋さんもありますよ。



⑤ 引っ越そう！

引っ越しは恐らく大変だと思います。
引っ越し業者に相談、船でコンテナ輸送、宅配便で配送。
ある程度処分をして、島でそろえると楽かもしれません。



⑥ 移住スタート！

引っ越しに関する事務手続きは役場でご案内します。
八丈島は人と人とのつながりをとても大事にしています。
近所へのあいさつや、地域活動に積極的に参加してみましょう！
不安なことや、悩みがあれば移住・定住相談窓口にご相談ください。

「住んでみたいなあ」と思ったら。

まずは一度、八丈島を訪れてみましょう！

深く透き通る青い海。

鮮やかに咲き誇る花。

優しくつつみこむ植物の緑。

夜空を彩る満天の星。

心と体を癒やす温泉。

受け継がれている歴史と文化。

あたたかい島のひとびと。

あなた好みの八丈島をきっと満喫できるでしょう。

でも、住むとなったら話は別ですよ。

島を訪れたときに、ほんの少し

「しま生活」を意識してみてください。

・
・
・
・

あなたの想像力で島での生活をイメージできたら、

それが移住への第一歩です！



お問い合わせ

八丈町役場企画財政課企画情報係（移住・定住相談窓口）

〒100-1498

東京都八丈島八丈町大賀郷 2551-2

TEL：04996-2-1120（8：30～17：15 土日・祝日・年末年始を除く）

FAX：04996-2-3874 / MAIL：ha130@town.hachijo.tokyo.jp

八丈町ホームページ：<http://www.town.hachijo.tokyo.jp/>

